



제2947호 2024. 5. 10.(금)

www.jeonbuk.go.kr.

조 례

- 조례 제5506호 전북특별자치도교육청도서관운영위원회구성및운영에관한조례일부개정조례 1
- 조례 제5507호 전북특별자치도교육청지역과함께특별자문위원회설치및운영에관한조례 2

고 시

- 고시 제2024-118호 전북특별자치도 지적제조사사업 변경고시(남원시) 5
- 고시 제2024-119호 전북특별자치도 지적제조사사업 변경고시(김제시) 6
- 고시 제2024-121호 낭산지구 다목적농촌용수개발사업 편입토지 세목(변경) 고시 7

입법예고

- 입법예고 제2024-43호 전북특별자치도 주민감사청구에 관한 조례 일부개정조례안 입법예고 30
- 입법예고 제2024-44호 전북특별자치도 소방정 운영규칙 일부개정규칙안 입법예고 41

공 고

- 공고 제2024-895호 도 지정 문화재 지정 해제 예고 47
- 공고 제2024-903호 비영리사단법인 정관 변경 허가 공고 49
- 공고 제2024-904호 정보통신공사업 등록 공고 50
- 공고 제2024-905호 고창 만수당 도 지정 문화재(유형문화재) 지정 예고 51
- 공고 제2024-906호 비영리민간단체 대표자 변경 등록공고 54
- 공고 제2024-908호 비영리사단법인 설립 허가 공고 55
- 공고 제2024-909호 비영리민간단체(전북특별자치도이장통장연합회) 대표자 및 명칭 변경등록 공고 56
- 공고 제2024-911호 비영리법인 정관 변경 허가 공고 57
- 공고 제2024-918호 도로공사 시행(변경)허가 내용 공고 58
- 공고 제2024-919호 도로공사 시행(변경)허가 내용 공고 59
- 공고 제2024-926호 「건설산업기본법」 위반에 따른 청문 출석 요구 공시송달 공고 60

발행 전북특별자치도 (편집 대변인실 ☎(063)280-2186)
(54968)전북특별자치도 전주시 완산구 효자로 225

시 군

- 전주시 고시 제2024-82호 전주 도시관리계획(완산공원 조성계획) 변경 결정(경미한 사항) 및 지형도면 고시 ... 62
- 전주시 공고 제2024-1264호 전주 도시관리계획(도시계획시설도로, 하수도, 수질오염방지시설 결정(변경(안에 대한 주민 의견청취 공고)... 69
- 군산시 고시 제2024-56호 군산 폐야드포아 공장부지 도시관리계획(지구단위계획구역 및 지구단위계획) 결정(변경) 및 지형도면승인 고시... 72
- 군산시 고시 제2024-57호 군산 도시계획시설(종합의료시설)사업 실시계획(변경)인가 고시 91
- 남원시 고시 제2024-88호 남원 드래곤 관광단지 조성계획(변경) 승인 고시 93
- 김제시 고시 제2024-62호 김제 도시관리계획(도시계획시설,검산근린공원) 조성계획 결정(변경) 및 도시계획시설사업(숲앤아이 생태놀이터 조성사업) 실시계획인가 고시 95

제408회 전북특별자치도의회 임시회 제2차 본회의(2024. 4. 19.)에서 의결된 전북특별자치도교육청 도서관 운영위원회 구성 및 운영에 관한 조례를 이에 공포한다.

전북특별자치도교육감

2024년 5월 10일

전북특별자치도 조례 제5506호

**전북특별자치도교육청 도서관 운영위원회 구성 및 운영에 관한
조례 일부개정조례**

전북특별자치도교육청 도서관 운영위원회 구성 및 운영에 관한 조례 일부를 다음과 같이 개정한다.

제1조 중 “「도서관법」 제30조제3항”을 “「도서관법」 제34조”로 한다.

제4조제3항 중 “소속 공무원 및”을 “내부위원으로 소속 공무원과 외부위원으로”로, “사람”을 “사람 및 도서관 이용자”로, “임명하거나 위촉하며”를 “위촉하며”로 하고, 같은 조에 제4항을 다음과 같이 신설한다.

- ④ 외부위원의 위촉은 공개적으로 하여야 한다.

부 칙

이 조례는 공포한 날부터 시행한다.

제408회 전북특별자치도의회 임시회 제2차 본회의(2024. 4. 19.)에서 의결된 전북특별자치도교육청 도서관 운영위원회 구성 및 운영에 관한 조례를 이에 공포한다.

전북특별자치도교육감

2024년 5월 10일

전북특별자치도 조례 제5507호

전북특별자치도교육청 지역과 함께 특별자문위원회 설치 및 운영에 관한 조례

제1조(목적) 이 조례는 교육의 다변화로 지역중심의 교육환경에 대한 수요가 높아짐에 따라 지역 주민들의 요구에 적극적으로 대응하고 지역사회의 협력과 참여를 활성화하기 위하여 전북특별자치도교육청 지역과 함께 특별자문위원회를 설치하고 그 운용에 필요한 사항을 규정하는 것을 목적으로 한다.

제2조(정의) 이 조례에서 “지역”이란 일정한 범위안의 지리적 의미와 함께 해당 공간 안의 학교, 마을, 지자체, 공공기관, 기업 그리고 지역주민, 전문가 등을 포함하는 생활공동체적 의미를 말한다.

제3조(위원회의 설치 및 기능) ① 전북특별자치도교육감(이하 “교육감”이라 한다)은 전북특별자치도교육청 지역과 함께 특별자문위원회(이하 “위원회”라 한다)를 둘 수 있다.

② 위원회는 다음 각 호의 사항을 자문한다.

1. 지역교육의 기반 조성에 관한 사항
2. 지역사회와의 교육 협력 추진과 지원에 관한 사항
3. 전북교육협력지구 지원 및 활성화에 관한 사항
4. 지역과 연계한 진로교육 활성화에 관한 사항
5. 지역사회의 교육 협력사업과 관련된 활동가, 단체의 육성 및 활동 지원에 관한 사항
6. 지역사회 기관·법인·단체 등의 교육 관련 특화사업 지원에 관한 사항
7. 그 밖에 교육감이 지역교육 발전과 관련하여 필요하다고 인정하는 사항

제4조(구성) ① 위원회는 위원장 1명과 부위원장 1명을 포함한 12명 이내의 위원으로 구성한다.

② 위원장과 부위원장은 위원 중에서 선출한다.

③ 위원은 다음 각 호에 해당하는 사람 중에서 교육감이 임명 하거나 위촉한다.

1. 정책국장, 교육국장, 행정국장
2. 지역사회 교육에 관한 학식과 경험이 풍부한 사람
3. 그 밖에 교육감이 지역교육에 필요하다고 인정하는 사람

제5조(임기) 위원의 임기는 2년으로 하되, 한 차례만 연임할 수 있다. 다만, 보궐 위원의 임기는 전임위원의 남은 기간으로 한다.

제6조(위원의 해촉) 교육감은 위원이 다음 각 호의 어느 하나에 해당하는 경우에는 임기 중이라도 해촉할 수 있다.

1. 장기치료를 요하는 질병 기타 사유로 위원으로서의 활동이 어려운 때
2. 품위손상 등으로 위원의 직무를 수행하는데 부적당하다고 인정될 때
3. 위원 스스로 직무를 수행하는 것이 곤란하다고 의사를 밝히는 경우

제7조(위원장의 직무) ① 위원회의 위원장(이하 “위원장”이라 한다)은 위원회를 대표하고, 위원회의 업무를 총괄한다.

② 위원장이 부득이한 사유로 직무를 수행할 수 없을 때에는 부위원장이 그 직무를 대행하며, 부득이한 사유로 위원장과 부위원장이 모두 그 직무를 수행할 수 없을 때에는 위원장이 미리 지명한 위원이 그 직무를 대행한다.

제8조(회의) ① 위원회는 다음 각 호의 경우에 위원장이 소집한다.

1. 교육감의 요구가 있는 경우
2. 그 밖에 위원장이 필요하다고 인정하는 경우

② 회의는 재적위원 과반수의 출석으로 개의하고, 출석위원 과반수의 찬성으로 의결한다.

제9조(간사) ① 위원회의 사무를 처리 할 간사 1명을 둔다.

② 간사는 위원회 업무를 담당하는 사무관(또는 장학관)으로 한다.

제10조(의견청취 및 협조요청) 위원회는 원활한 업무수행을 위하여 필요한 경우 해당 기관(부서)에 의견 청취와 모니터링을 위한 간담회 또는 토론회 또는 자료 등 협조를 요청할 수 있다.

제11조(지역위원회의 설치) ① 교육장은 관할 지역의 교육정책에 대한 자문기구로서 지역위원회를 설치 할 수 있다.

② 제1항에 따른 지역위원회 구성 및 운영 등에 관하여 필요한 사항은 교육지원청의 규정으로 정한다.

제12조(수당 등) 위원회에 참석하는 위원에게는 예산의 범위에서 수당과 여비를 지급할 수 있다.

제13조(운영세칙) 이 조례로 정한 것 외에 위원회의 운영 등에 필요한 사항은 위원회의 의결을 거쳐 위원장이 정한다.

부 칙

이 조례는 공포한 날부터 시행한다

전북특별자치도 고시 제2024-118호

전북특별자치도 지적재조사사업 변경고시(남원시)

「지적재조사에 관한 특별법」 제7조 및 같은 법 시행령 제6조의 규정에 따라 2023년 전북특별자치도 지적재조사위원회에서 심의·의결된 지적재조사 사업 지구 지정사항에 관하여 같은 법 제8조에 따라 다음과 같이 변경고시합니다.

전북특별자치도지사
2024년 5월 10일

■ 고 시 사 항

- ① 사 업 명 : 전북특별자치도 지적재조사사업
- ② 사업시행자 : 지적소관청(남원시청)
- ③ 사 업 위 치

연도	시군	지구명	위치	비고
2023	남원시	송동1지구	남원시 송동면 송내리 450번지 일원	

④ 필지 및 면적

시군	지구명	당 초		변 경		증감내역		비고
		필지수	면적(m ²)	필지수	면적(m ²)	필지수	면적(m ²)	
남원시	송동1지구	1,177	427,086	1,178	427,086	1	-	

- ⑤ 변경사유 : 지적경계확정을 위한 지적재조사 사업지구 변경
- ⑥ 지번별조서 : 도보게재 생략
 - 기타 관계서류는 해당 지적소관청에 비치
 - 연 락 처 : 남원시청 이 대 연(063-620-6133)
- ⑦ 기 타 : 이 고시는 고시일로부터 시행합니다.

전북특별자치도 고시 제2024-119호

전북특별자치도 지적재조사사업 변경고시(김제시)

「지적재조사에 관한 특별법」 제7조 및 같은 법 시행령 제6조의 규정에 따라 2023년 전북특별자치도 지적재조사위원회에서 심의·의결된 지적재조사 사업 지구 지정사항에 관하여 같은 법 제8조에 따라 다음과 같이 변경고시합니다.

전북특별자치도지사
2024년 5월 10일

■ 고 시 사 항

- ① 사 업 명 : 전북특별자치도 지적재조사사업
- ② 사업시행자 : 지적소관청(김제시청)
- ③ 사 업 위 치

연도	시군	지구명	위치	비고
2023	김제시	중의두지구	김제시 황산면 봉월리 100번지 일원	

④ 필지 및 면적

시군	지구명	당 초		변 경		증감내역		비고
		필지수	면적(m ²)	필지수	면적(m ²)	필지수	면적(m ²)	
김제시	중의두지구	1,049	485,956	1,066	481,525	17	△4,431	

- ⑤ 변경사유 : 지적경계확정을 위한 지적재조사 사업지구 변경
- ⑥ 지번별조서 : 도보게재 생략
 - 기타 관계서류는 해당 지적소관청에 비치
 - 연 락 처 : 김제시청 오 영 옥(063-540-3790)
- ⑦ 기 타 : 이 고시는 고시일로부터 시행합니다.

전북특별자치도 고시 제2024-121호

낭산지구 다목적농촌용수개발사업 편입토지 세목(변경) 고시

전라북도 고시 제2024-22(2024.02.02.)호로 고시한 낭산지구 다목적농촌용수개발 사업에 대하여 「농어촌정비법」 제9조 및 제110조, 「공익사업을 위한 토지 등의 취득 및 보상에 관한 법률」 제22조에 의거 수용 또는 사용할 토지 및 물건의 세목을 다음과 같이 고시합니다.

전북특별자치도지사

2024년 5월 10일

- 1. 사 업 명 : 낭산지구 다목적농촌용수개발사업
- 2. 위 치 : 전북특별자치도 익산시 낭산면, 삼기면 7개리 일원
- 3. 사 업 목 적 : 농경지 수자원확보, 관개개선, 소득증대 및 생활환경개선 등
- 4. 수 혜 면 적 : 423.9ha
- 5. 사 업 개 요
 - 수 원 공
 - 양수장 0.724m³/s, 토출수조 1개소, 송수관로 1조 6.621km
 - 평 야 부 : 10조 16.554km
 - 관 수 로 (용수간선 2조 9.709km, 용수지선 8조 6.845km)
 - 부대공사 1식
- 6. 사업 기간 : 2023년 ~ 2028년(6개년)
- 7. 총 사업비 : 29,380백만원
- 8. 사업시행자 : 한국농어촌공사 익산지사
- 9. 시행계획도서 열람 장소 : 한국농어촌공사 익산지사(전화063-860-0059)
- 10. 수용되거나 사용할 토지 및 물건의 세목 : 붙임 조서 참조

수용 또는 사용할 토지의 세목조사서

일련번호	소재지	지번		지목	면적(㎡)			토지소유자		관계인			비고
		당초	변경		당초	변경	증감	성명	주소	성명	주소	권리의 종류 및 내용	
1	익산시 낭산면 구평리	68-11	68-21	도로	28.0	26.0	△2.0	익산시	익산시 인북로32길 1(남중동)				
2	익산시 낭산면 구평리	70-10	70-22	도로	7.2	7.0	△0.2	익산시	익산시 인북로32길 1(남중동)				
3	익산시 낭산면 구평리	234-35	234-36	답	104.5	253.0	148.5	익산시	익산시 인북로32길 1(남중동)				
4	익산시 낭산면 구평리	237-28		답	2.1	2.1	0.0	익산시	익산시 인북로32길 1(남중동)				
5	익산시 낭산면 구평리	237-29	237-30	답	6.0	15.0	9.0	익산시	익산시 인북로32길 1(남중동)				
6	익산시 낭산면 구평리	1377-0		하천	20.9	20.9	0.0	국(건설부)					
7	익산시 낭산면 구평리	1580-0	1580-1	답	99.7	102.6	2.9	유창숙	익산시 함열읍 매교길 *	낭산농협	익산시 낭산면 함남로 948	근저당	
8	익산시 낭산면 구평리	1587-0	1587-1	답	370.3	416.2	45.9	이정희	익산시 낭산면 삼담리 ***				
9	익산시 낭산면 구평리	1597-0	1597-1	답	361.6	370.5	8.9	양경희	익산시 낭산면 호암리 ***				
10	익산시 낭산면 구평리	1611-0	1611-1	답	371.9	379.0	7.1	박광수	경기 성남시 증원구 은행동 1515-1 산돌빌라6차 ***호				
11	익산시 낭산면 구평리	1626-0	1626-1	답	369.2	377.9	8.7	김민자	경기도 화성시 남양읍 신남로 ***	낭산농협	익산시 낭산면 함남로 948	근저당	
12	익산시 낭산면 구평리	1643-0	1643-1	답	371.3	379.3	8.0	김삼만	익산시 낭산면 호암리 ***				
13	익산시 낭산면 구평리	1656-0	1656-1	답	348.4	341.7	△6.7	송기창	익산시 낭산면 구평리 ***				
14	익산시 낭산면 구평리	1669-0	1669-1	답	359.5	355.1	△4.4	송기창	익산시 낭산면 구평리 ***				
15	익산시 낭산면 구평리	1684-0	1684-1	답	365.0	372.8	7.8	오영춘	서울시 서대문구 남가좌동 *-**				3/10
								장만순	서울시 서대문구 남가좌동 *-**				3/10
								장중순	서울시 서대문구 남가좌동 *-**				2/10
								장은숙	서울시 서대문구 남가좌동 *-**				2/10
16	익산시 낭산면 구평리	1697-0	1697-1	답	372.4	381.1	8.7	이근원	경북 포항시 대도동 *-**				
17	익산시 낭산면 구평리	1710-0	1710-1	답	668.2	164.2	△504.0	김형기	익산시 낭산면 상단길 *-**	농협	서울특별시 중구 동일로 120(전환옥마을지점)	근저당	

일련번호	소재지	지번		지목	면적(㎡)			토지소유자		관계인			비고
		당초	변경		당초	변경	증감	성명	주소	성명	주소	권리의 종류 및 내용	
18	익산시 낭산면리	1723-0		답	2.6	2.6	0.0	최기중	서울시 강남구 삼성동 2 서광아파트 ****동 ****호				
19	익산시 낭산면리	1724-0	1724-1	답	820.7	368.5	△452.2	최기중	서울시 강남구 삼성동 2 서광아파트 ****동 ****호				
20	익산시 낭산면리	1740-0	1740-1	답	362.6	370.9	8.3	이창훈	익산시 낭산면 맹동길 **	한국농어공사		근저당	
21	익산시 낭산면리	1757-0	1757-1	답	372.1	378.8	6.7	최기철	익산시 낭산면 호암리 ***-*				
22	익산시 낭산면리	1774-0	1774-1	답	360.1	368.8	8.7	김진구	익산시 낭산면 소도길 **				
23	익산시 낭산면리	1789-0	1789-1	답	370.6	380.5	9.9	최일환	익산시 낭산면 내둔길 ***-*	한국농어공사		근저당	
24	익산시 낭산면리	1800-0	1800-1	답	365.7	369.2	3.5	최은섭	익산시 낭산면 호암리 ***-*	한국농어공사		근저당	
25	익산시 낭산면리	1807-0	1807-1	답	368.1	375.2	7.1	라정아	익산시 낭산면 낭산리 ***				
26	익산시 낭산면리	1816-0	1816-1	답	369.7	379.3	9.6	최석권	전주시 덕진구 송천로 1****동 ****호 (송천동1가,센트럴파크1단지)				
27	익산시 낭산면리	1833-0	1833-1	답	69.4	71.3	1.9	진재명	익산시 낭산면 상낭길 ***-*				
28	익산시 낭산면리	1835-0	1835-1	답	103.2	106.1	2.9	유선	부산시 사상구 엄궁로99번길 7, ***호(엄궁동 유진빌라)				
29	익산시 낭산면리	3-0	산3-0	임야	102.4	102.4	0.0	박종수	전주시 덕진구 인후동 2가 ****-***				
30	익산시 낭산면리	4-0	산4-0	임야	25.6	25.6	0.0	밀양박씨사 인공과익산 종중	익산시 낭산면 호암리 산*				
31	익산시 낭산면리	5-2	산5-2	임야	22.6	22.6	0.0	서석필	익산시 낭산면 낭산리 ***-*				
32	익산시 낭산면리	5-3	산5-3	임야	9.2	9.2	0.0	박종수	전주시 덕진구 인후동2가 ****-***				
33	익산시 낭산면리	6-6	산6-6	임야	22.5	22.5	0.0	이보이	익산시 함라면신동리 ***-*				
34	익산시 낭산면리	7-5	산7-5	도로	46.3	46.3	0.0	전라북도	전주시 완산구 효자로 225				
35	익산시 낭산면리	7-6	산7-6	임야	7.6	7.6	0.0	최범귀	경기도 용인시 기흥구 동백죽전대로 455-10 ****동 ****호(동백동 해든마을동문굿모닝힐)				
36	익산시 낭산면리	65-8		전	50.4	50.4	0.0	삼척진씨장 압중중	익산시 낭산면 낭산리 ***-*				
37	익산시 낭산면리	65-9	65-26	대	42.8	43.0	0.2	삼척진씨장 압중중	익산시 낭산면 낭산리 ***-*				

일 련 번 호	소재지	지번		지목	면 적(㎡)			토지소유자		관계인			비 고
		당초	변경		당초	변경	증감	성명	주소	성명	주소	권리의 종류및 내용	
38	익산시 남산면 남산리	65-10		전	214.1	214.1	0.0	삼척진씨장 압중증	익산시 남산면 남산리 ****-				
39	익산시 남산면 남산리	65-20		도로	17.3	17.3	0.0	익산시	익산시 인북로32길 1(남중동)				
40	익산시 남산면 남산리	65-22		도로	68.3	68.3	0.0	익산시	익산시 인북로32길 1(남중동)				
41	익산시 남산면 남산리	65-22		도로	60.7	60.7	0.0	익산시	익산시 인북로32길 1(남중동)				
42	익산시 남산면 남산리	65-22		도로	44.7	44.7	0.0	익산시	익산시 인북로32길 1(남중동)				
43	익산시 남산면 남산리	66-1		도로	49.4	49.4	0.0	익산시	익산시 인북로32길 1(남중동)				
44	익산시 남산면 남산리	68-2	산68-2	도로	24.8	24.8	0.0	익산시	익산시 인북로32길 1(남중동)				
45	익산시 남산면 남산리	69-2		도로	5.2	5.2	0.0	익산시	익산시 인북로32길 1(남중동)				
46	익산시 남산면 남산리	75-7		도로	352.0	352.0	0.0	익산시	익산시 인북로32길 1(남중동)				
47	익산시 남산면 남산리	75-9		도로	6.0	6.0	0.0	익산시	익산시 인북로32길 1(남중동)				
48	익산시 남산면 남산리	79-2	산79-2	도로	284.4	284.4	0.0	익산시	익산시 인북로32길 1(남중동)				
49	익산시 남산면 남산리	102-10	산102-10	임야	9.0	9.0	0.0	김평식	익산시 함열읍 미륵사지로 ****				
50	익산시 남산면 남산리	103-0	103-4	답	20.5	23.0	2.5	박재현	익산시 금마면 미륵사지로 ***-**				
51	익산시 남산면 남산리	103-0	103-5	답	0.0	1.0	1.0	박재현	익산시 금마면 미륵사지로 ***-**				
52	익산시 남산면 남산리	104-0		대	5.8	5.8	0.0	익산시	익산시 인북로32길 1(남중동)				
53	익산시 남산면 남산리	104-3		도로	106.7	106.7	0.0	익산시	익산시 인북로32길 1(남중동)				
54	익산시 남산면 남산리	104-4		답	13.5	13.5	0.0	심상묵	익산시 금마면 동고도리 ***-*				
55	익산시 남산면 남산리	109-1	산109-1	도로	100.1	100.1	0.0	익산시	익산시 인북로32길 1(남중동)				
56	익산시 남산면 남산리	100-7	산100-7	도로	386.9	386.9	0.0	익산시	익산시 인북로32길 1(남중동)				
57	익산시 남산면 남산리	110-2		도로	46.6	46.6	0.0	익산시	익산시 인북로32길 1(남중동)				
58	익산시 남산면 남산리	112-1		도로	154.0	154.0	△0.0	익산시	익산시 인북로32길 1(남중동)				
59	익산시 남산면 남산리	112-1		도로	34.6	34.6	0.0	익산시	익산시 인북로32길 1(남중동)				
60	익산시 남산면 남산리	114-3		하천	36.3	36.3	0.0	국(국토해양 부)					

일 련 번 호	소재지	지번		지목	면 적(㎡)			토지소유자		관계인			비 고
		당초	변경		당초	변경	증감	성명	주소	성명	주소	권리의 종류및 내용	
61	익산시 남산면 남산리	114-3		하천	42.3	42.3	0.0	국(국토해양 부)					
62	익산시 남산면 남산리	114-5		도로	42.0	42.0	0.0	익산시	익산시 인북로32길 1(남중동)				
63	익산시 남산면 남산리	114-5		도로	48.8	48.8	0.0	익산시	익산시 인북로32길 1(남중동)				
64	익산시 남산면 남산리	114-13		도로	56.0	56.0	0.0	익산시	익산시 인북로32길 1(남중동)				
65	익산시 남산면 남산리	114-13		도로	23.2	23.2	0.0	익산시	익산시 인북로32길 1(남중동)				
66	익산시 남산면 남산리	114-14		도로	15.5	15.5	0.0	익산시	익산시 인북로32길 1(남중동)				
67	익산시 남산면 남산리	115-3		도로	4.0	4.0	0.0	최봉순	익산시 남산면 남산리 **				
68	익산시 남산면 남산리	116-5	산116-5	도로	431.0	431.0	0.0	익산시	익산시 인북로32길 1(남중동)				
69	익산시 남산면 남산리	123-1		도로	58.1	58.1	0.0	익산시	익산시 인북로32길 1(남중동)				
70	익산시 남산면 남산리	127-2	산127-2	임야	12.7	12.7	0.0	국(국가보훈 처)					
71	익산시 남산면 남산리	127-2	산127-2	임야	34.5	34.5	0.0	국(국가보훈 처)					
72	익산시 남산면 남산리	127-3	산127-3	도로	391.4	391.4	0.0	익산시	익산시 인북로32길 1(남중동)				
73	익산시 남산면 남산리	127-3	산127-3	도로	217.5	217.5	0.0	익산시	익산시 인북로32길 1(남중동)				
74	익산시 남산면 남산리	128-1	산128-1	임야	1494.7	1494.7	0.0	삼척진씨장 암중중	익산시 남산면 남산리 ***-*				
75	익산시 남산면 남산리	128-1	산128-1	임야	13.0	13.0	0.0	삼척진씨장 암중중	익산시 남산면 남산리 ***-*				
76	익산시 남산면 남산리	128-1	산128-1	임야	11.0	11.0	0.0	삼척진씨장 암중중	익산시 남산면 남산리 ***-*				
77	익산시 남산면 남산리	128-10	산128-10	도로	374.2	374.2	0.0	익산시	익산시 인북로32길 1(남중동)				
78	익산시 남산면 남산리	128-2	산128-2	임야	84.7	84.7	0.0	국(국가보훈 처)					
79	익산시 남산면 남산리	128-2	산128-2	임야	75.9	75.9	0.0	국(국가보훈 처)					
80	익산시 남산면 남산리	128-2	산128-2	임야	27.9	27.9	0.0	국(국가보훈 처)					
81	익산시 남산면 남산리	128-2	산128-2	임야	7.0	7.0	0.0	국(국가보훈 처)					
82	익산시 남산면 남산리	128-3	산128-3	임야	57.5	57.5	0.0	국(국가보훈 처)					
83	익산시 남산면 남산리	128-3	산128-3	임야	55.9	55.9	0.0	국(국가보훈 처)					

일련번호	소재지	지번		지목	면적(m ²)			토지소유자		관계인			비고
		당초	변경		당초	변경	증감	성명	주소	성명	주소	권리의 종류 및 내용	
84	익산시 낭산면 낭산리	128-4	산128-4	임야	9.8	9.8	0.0	국(국가보훈처)					
85	익산시 낭산면 낭산리	128-5	산128-5	임야	36.1	36.1	0.0	국(국가보훈처)					
86	익산시 낭산면 낭산리	128-5	산128-5	임야	29.9	29.9	0.0	국(국가보훈처)					
87	익산시 낭산면 낭산리	128-6	산128-6	임야	36.6	36.6	0.0	국(국가보훈처)					
88	익산시 낭산면 낭산리	128-6	산128-6	임야	44.5	44.5	0.0	국(국가보훈처)					
89	익산시 낭산면 낭산리	165-6	산165-6	도로	6.6	6.6	0.0	익산시	익산시 인북로32길 1(남중동)				
90	익산시 낭산면 낭산리	165-6	산165-6	도로	25.6	25.6	0.0	익산시	익산시 인북로32길 1(남중동)				
91	익산시 낭산면 낭산리	210-3		도로	11.8	11.8	0.0	익산시	익산시 인북로32길 1(남중동)				
92	익산시 낭산면 낭산리	211-4		도로	27.2	27.2	0.0	익산시	익산시 인북로32길 1(남중동)				
93	익산시 낭산면 낭산리	212-2		도로	85.7	85.7	0.0	익산시	익산시 인북로32길 1(남중동)				
94	익산시 낭산면 낭산리	214-4		도로	84.6	84.6	0.0	익산시	익산시 인북로32길 1(남중동)				
95	익산시 낭산면 낭산리	214-6		도로	9.6	9.6	0.0	익산시	익산시 인북로32길 1(남중동)				
96	익산시 낭산면 낭산리	217-4		전	26.7	26.7	0.0	박휴진	익산시 낭산면 성남리 ***				
97	익산시 낭산면 낭산리	223-2		전	30.0	30.0	0.0	박휴진	익산시 낭산면 성남리 ***				
98	익산시 낭산면 낭산리	224-2		도로	281.3	281.3	0.0	익산시	익산시 인북로32길 1(남중동)				
99	익산시 낭산면 낭산리	226-2	산226-2	도로	126.3	126.3	0.0	익산시	익산시 인북로32길 1(남중동)				
100	익산시 낭산면 낭산리	230-0	산230-4	임야	14.7	55.0	40.3	남평문씨서기관회권공파중회	익산시 익산대로44길 ***(남중동) 대표자 문*권				
101	익산시 낭산면 낭산리	230-3	산230-3	도로	40.7	40.7	0.0	익산시	익산시 인북로32길 1(남중동)				
102	익산시 낭산면 낭산리	234-6	산234-6	임야	208.1	208.1	0.0	익산시	익산시 인북로32길 1(남중동)				
103	익산시 낭산면 낭산리	235-13		답	15.7	15.7	0.0	익산시	익산시 인북로32길 1(남중동)				
104	익산시 낭산면 낭산리	236-2		도로	367.8	367.8	0.0	익산시	익산시 인북로32길 1(남중동)				
105	익산시 낭산면 낭산리	251-1		도로	396.9	396.9	0.0	익산시	익산시 인북로32길 1(남중동)				
106	익산시 낭산면 낭산리	251-2	산251-2	도로	37.9	37.9	0.0	익산시	익산시 인북로32길 1(남중동)				

일련번호	소재지	지번		지목	면적(㎡)			토지소유자		관계인			비고
		당초	변경		당초	변경	증감	성명	주소	성명	주소	권리의 종류 및 내용	
107	익산시 낭산면 낭산리	279-2		답	9.7	9.7	0.0	김평식	익산시 함열읍 미륵사지로 ****				
108	익산시 낭산면 낭산리	475-1		도로	190.6	190.6	0.0	익산시	익산시 인북로32길 1(남중동)				
109	익산시 낭산면 낭산리	485-1		도로	165.2	165.2	0.0	익산시	익산시 인북로32길 1(남중동)				
110	익산시 낭산면 낭산리	491-3		도로	55.8	55.8	0.0	익산시	익산시 인북로32길 1(남중동)				
111	익산시 낭산면 낭산리	573-1		도로	3.0	3.0	0.0	익산시	익산시 인북로32길 1(남중동)				
112	익산시 낭산면 낭산리	574-2		도로	15.7	15.7	0.0	국(건설교통부)					
113	익산시 낭산면 낭산리	576-3		도로	75.8	75.8	0.0	익산시	익산시 인북로32길 1(남중동)				
114	익산시 낭산면 낭산리	577-2		도로	3.7	3.7	0.0	익산시	익산시 인북로32길 1(남중동)				
115	익산시 낭산면 낭산리	577-2		도로	2.5	2.5	0.0	익산시	익산시 인북로32길 1(남중동)				
116	익산시 낭산면 낭산리	588-8		전	53.6	53.6	0.0	박중수	전주시 덕진구 인후동2가 ****-**				
117	익산시 낭산면 낭산리	593-2		도로	74.7	74.7	0.0	익산시	익산시 인북로32길 1(남중동)				
118	익산시 낭산면 낭산리	594-2		도로	28.6	28.6	0.0	익산시	익산시 인북로32길 1(남중동)				
119	익산시 낭산면 낭산리	822-2		도로	4.6	4.6	0.0	전라북도	전주시 완산구 효자로 225				
120	익산시 낭산면 낭산리	833-2		도로	11.2	11.2	0.0	익산시	익산시 인북로32길 1(남중동)				
121	익산시 낭산면 낭산리	889-17		도로	5.3	5.3	0.0	전라북도	전주시 완산구 효자로 225				
122	익산시 낭산면 낭산리	910-22		도로	14.9	14.9	0.0	익산시	익산시 인북로32길 1(남중동)				
123	익산시 낭산면 낭산리	919-1	919-22	답	383.8	383.0	△0.8	국(기획재정부)					
124	익산시 낭산면 낭산리	920-1	920-5	답	45.4	46.0	0.6	강은석	대전광역시 대덕구 비래서로10번길 21, ***동 ****호(비래동 한신휴플러스아파트)				
125	익산시 낭산면 낭산리	920-2	920-6	답	371.5	378.0	6.5	김선기	익산시 낭산면 낭산리 ***-1				
126	익산시 낭산면 낭산리	921-12	921-18	답	144.0	148.0	4.0	익산시	익산시 인북로32길 1(남중동)				
127	익산시 낭산면 낭산리	921-8	921-16	목장용지	298.3	303.0	4.7	서병화	익산시 낭산면 낭산리 ***				
128	익산시 낭산면 낭산리	921-9	921-17	답	283.8	291.0	7.2	진준섭	익산시 낭산면 낭산리 ***				1/7

일련번호	소재지	지번		지목	면적(㎡)			토지소유자		관계인			비고
		당초	변경		당초	변경	증감	성명	주소	성명	주소	권리의 종류 및 내용	
								진무용	익산시 낭산면 낭산리 ***-*				1/7
								진황병	익산시 낭산면 낭산리 ***				1/7
								진영순	익산시 낭산면 낭산리 ***-*				1/7
								진재용	익산시 낭산면 아리랑로 ***-**				2/7
								진종섭	익산시 낭산면 낭산리 ***				1/7
129	익산시 낭산면 낭산리	922-3	922-6	답	994.5	1001.0	6.5	진재진	경기도 안양시 동안구 경수대로556번길 39-20 ***호(호계동)				
130	익산시 낭산면 낭산리	923-1	923-8	답	110.1	107.0	△3.1	진우섭	전주시 덕진구 호성동1가 718 엘지동아아파트 ***동 ****호				
131	익산시 낭산면 낭산리	923-2	923-9	답	736.1	755.0	18.9	진우섭	전주시 덕진구 호성동1가 718 엘지동아아파트 ***동 ****호				
132	익산시 낭산면 낭산리	989-0		구거	16.3	16.3	0.0	국(건설부)					
133	익산시 낭산면 낭산리	991-0		도로	21.9	21.9	0.0	국(건설부)					
134	익산시 낭산면 낭산리	994-0		도로	63.5	63.5	0.0	국(건설부)					
135	익산시 낭산면 낭산리	994-0		도로	59.1	59.1	0.0	국(건설부)					
136	익산시 낭산면 낭산리	994-0		도로	116.7	116.7	0.0	국(건설부)					
137	익산시 낭산면 낭산리	994-0		도로	78.7	78.7	0.0	국(건설부)					
138	익산시 낭산면 낭산리	994-2		도로	6.6	6.6	0.0	국(건설부)					
139	익산시 낭산면 낭산리	994-3		도로	61.2	61.2	0.0	국(건설부)					
140	익산시 낭산면 낭산리	999-0		하천	39.3	39.3	0.0	국(농수산부)					
141	익산시 낭산면 낭산리	1003-0		도로	5.0	5.0	0.0	국(건설부)					
142	익산시 낭산면 낭산리	1019-0		도로	5.6	5.6	0.0	국(건설부)					
143	익산시 낭산면 낭산리	1020-0		도로	16.8	16.8	0.0	국(건설부)					
144	익산시 낭산면 낭산리	1022-21		도로	55.2	55.2	0.0	국(건설부)					
145	익산시 낭산면 낭산리	1022-21		도로	25.5	25.5	0.0	국(건설부)					
146	익산시 낭산면 낭산리	1022-7		도로	4.8	4.8	0.0	국(건설부)					
147	익산시 낭산면 낭산리	1078-0		하천	9.2	9.2	0.0	국(건설부)					

일 련 번 호	소재지	지번		지목	면 적(㎡)			토지소유자		관계인			비 고
		당초	변경		당초	변경	증감	성명	주소	성명	주소	권리의 종류및 내용	
148	익산시 남산면 남산리	1081-1	1081-14	답	32.9	33.3	0.4	진강섭	익산시 남산면 진북로 ***-**				
								진황병	익산시 남산면 상남길 **				
								진정섭	익산시 남산면 상남길 ***-**				
								진조왕세	경기도 이천시 대월면 경충대로 2003번길 ***-**, *호				
149	익산시 남산면 남산리	1081-12	1081-25	답	46.6	46.5	△0.1	이재의	익산시 어양동 695 어양주공6단지 ***동 ***호				
150	익산시 남산면 남산리	1081-2	1081-15	답	277.8	277.2	△0.6	진강섭	익산시 남산면 진북로 ***-**				
								진황병	익산시 남산면 상남길 **				
								진정섭	익산시 남산면 상남길 ***-**				
								진조왕세	경기도 이천시 대월면 경충대로 2003번길 ***-**, *호				
151	익산시 남산면 남산리	1081-5	1081-18	답	120.2	119.9	△0.3	이연재	익산시 남산면 호암리 ***				
152	익산시 남산면 남산리	1081-6	1081-19	답	110.4	110.8	0.4	서우순	익산시 남산면 남산리 ***				1/4
								서상욱	익산시 남산면 남산리 ***				1/4
								서상양	익산시 남산면 남산리 ***-*				1/4
								서상봉	옥구군 서수면 신기리 ***				1/4
153	익산시 남산면 남산리	1081-7	1081-20	답	121.4	121.3	△0.1	서우순	익산시 남산면 남산리 ***				1/4
								서상욱	익산시 남산면 남산리 ***				1/4
								서상양	익산시 남산면 남산리 ***-*				1/4
								서상봉	옥구군 서수면 신기리 ***				1/4
154	익산시 남산면 남산리	1081-8	1081-21	답	120.3	120.3	0.0	김경호	익산시 중앙로13길 **(남중동)	익산산 림조합	익산시 익산대 로52길 22	근저당	
155	익산시 남산면 남산리	1081-9	1081-22	답	89.7	90.0	0.3	김경호	익산시 중앙로13길 **(남중동)	익산산 림조합	익산시 익산대 로52길 22	근저당	
156	익산시 남산면 남산리	1118-0	1118-1	답	304.4	305.1	0.7	최예록	충청북도 청주시 서원구 궁뜰로82번길 ****(장성동)				
157	익산시 남산면 남산리	1119-0	1119-1	답	189.1	189.3	0.2	김선기	익산시 남산면 남산리 ***-*				
158	익산시 남산면 남산리	1120-0	1120-1	답	7.0	7.8	0.8	진현욱	군산시 나운동 401 삼성아파트 ***동 ***호				
159	익산시 남산면 남산리	1134-0	1134-1	답	208.5	208.2	△0.3	한국농어촌 공사	전라남도 나주시 그린로 20 (빛가람동)				
160	익산시 남산면 남산리	1135-0	1135-1	답	502.0	501.9	△0.1	박완규	익산시 남산면 삼담리 ***				1/6

일 련 번 호	소재지	지번		지목	면 적(㎡)			토지소유자		관계인			비 고
		당초	변경		당초	변경	증감	성명	주소	성명	주소	권리의 종류및 내용	
								박노성	익산시 낭산면 낭산리 ***				1/6
								박노중	익산시 낭산면 하낭길 **				1/6
								박응규	익산시 낭산면 낭산리 ***				1/6
								박봉규	충남 공주시 옥룡동8-2 금강아파트 *동 ***호				1/6
								박철규	익산시 낭산면 낭산리 ***				1/6
161	익산시 낭산면 낭산리	1136-0	1136-1	답	78.5	78.6	0.1	박완규	익산시 낭산면 삼담리 ***				1/6
								박노성	익산시 낭산면 낭산리 ***				1/6
								박노중	익산시 낭산면 하낭길 **				1/6
								박응규	익산시 낭산면 낭산리 ***				1/6
								박봉규	충남 공주시 옥룡동8-2 금강아파트 *동 ***호				1/6
								박철규	익산시 낭산면 낭산리 ***				1/6
162	익산시 낭산면 낭산리	1137-0	1137-1	답	135.1	136.2	1.1	진재광	전라남도 영광군 홍농읍 홍농로 546 ***동***호(한수원 사택)				
163	익산시 낭산면 낭산리	1140-0	1140-1	답	140.6	142.0	1.4	진재광	전라남도 영광군 홍농읍 홍농로 546 ***동***호(한수원 사택)				
164	익산시 낭산면 낭산리	1141-0	1141-1	답	171.8	171.8	0.0	진재광	전라남도 영광군 홍농읍 홍농로 546 ***동***호(한수원 사택)				
165	익산시 낭산면 낭산리	1142-0	1142-1	답	122.9	126.7	3.8	박철규	익산시 낭산면 하낭길 **				
166	익산시 낭산면 낭산리	1143-0	1143-1	답	114.0	119.3	5.3	전순례	익산시 낭산면 낭산리 ***				
167	익산시 낭산면 낭산리	1144-0	1144-1	답	126.7	126.5	△0.2	전순례	익산시 낭산면 상낭길 **				
168	익산시 낭산면 낭산리	1145-0	1145-1	답	137.7	137.6	△0.1	김민주	익산시 낭산면 상낭길 **	낭산농 협(채무자 진*송)	익산시 낭산면로 948	근저당	5/11
								진재혁	익산시 낭산면 낭산리 ***				2/11
								진범성	익산시 낭산면 낭산리 ***				2/11
								진여선	익산시 낭산면 낭산리 ***				2/11
169	익산시 낭산면 낭산리	1147-0	1147-1	답	190.1	189.9	△0.2	안승배	익산시 낭산면 낭산리 ***				
170	익산시 낭산면 낭산리	1167-0	1167-1	답	82.5	83.8	1.3	박노중	익산시 낭산면 하낭길 **				
171	익산시 낭산면 낭산리	1168-0	1168-1	답	82.9	84.0	1.1	최현	경기도 고양시 덕양구 도당동 879삼윤아파트 *동 ***호				

일련번호	소재지	지번		지목	면적(m ²)			토지소유자		관계인			비고
		당초	변경		당초	변경	증감	성명	주소	성명	주소	권리의 종류 및 내용	
172	익산시 낭산면 낭산리	1171-0	1171-1	답	85.8	87.1	1.3	이광재	경기도 양평군 양서면 목왕로649번길 15-2				
173	익산시 낭산면 낭산리	1173-0	1173-1	답	26.2	26.6	0.4	진준섭	익산시 낭산면 낭산리 ***	삼척진공파낭산중	익산시 낭산면 낭산리 445	가처분	1/7
								진상조	익산시 낭산면 낭산리 ***				1/7
								진갑섭	익산시 낭산면 낭산리 ***-*				1/7
								진영순	익산시 낭산면 낭산리 ***				1/7
								진황병	익산시 낭산면 상낭길 **				1/7
								진무용	익산시 낭산면 낭산리 ***				1/7
								진금섭	익산시 낭산면 석천리 ***				1/7
174	익산시 낭산면 낭산리	1174-0	1174-1	답	82.8	84.0	1.2	진준섭	익산시 낭산면 낭산리 ***	삼척진공파낭산중	익산시 낭산면 낭산리 445	가처분	1/7
								진상조	익산시 낭산면 낭산리 ***				1/7
								진갑섭	익산시 낭산면 낭산리 ***-*				1/7
								진영순	익산시 낭산면 낭산리 ***				1/7
								진황병	익산시 낭산면 상낭길 **				1/7
								진무용	익산시 낭산면 낭산리 ***				1/7
								진금섭	익산시 낭산면 석천리 ***				1/7
175	익산시 낭산면 낭산리	1175-0	1175-1	답	84.4	85.7	1.3	진금섭	익산시 낭산면 석천리 ***	삼척진공파낭산중	익산시 낭산면 낭산리 445	가처분	1/7
								진상조	익산시 낭산면 낭산리 ***				1/7
								진갑섭	익산시 낭산면 낭산리 ***-*				1/7
								진영순	익산시 낭산면 낭산리 ***				1/7
								진황병	익산시 낭산면 상낭길 **				1/7
								진무용	익산시 낭산면 낭산리 ***				1/7
								진금섭	익산시 낭산면 석천리 ***				1/7
176	익산시 낭산면 낭산리	1177-0	1177-1	답	29.2	29.8	0.6	최길남	서울특별시 동작구 남부순환로263길 ** (사당동)				
177	익산시 낭산면 낭산리	1341-0	1341-1	답	470.0	476.3	6.3	진조왕세	경기도 이천시 대월면 경충대로2003번길 ***-**	낭산농협	익산시 낭산면 합낭로 948	근저당	
178	익산시 낭산면 낭산리	1364-0	1364-1	답	959.6	970.6	11.0	송정섭	익산시 낭산면 상낭길 *				
179	익산시 낭산면 낭산리	1377-0	1377-1	답	314.8	323.0	8.2	송병석	서울시 동작구 신대방동 ***-** 1층				
180	익산시 낭산면 삼담리	1184-10		하천	102.6	102.6	0.0	국(건설부)					

일 련 번 호	소재지	지번		지목	면 적(㎡)			토지소유자		관계인			비 고
		당초	변경		당초	변경	증감	성명	주소	성명	주소	권리의 종류및 내용	
181	익산시 낭산면 삼담리	1184-11		하천	13.8	13.8	0.0	국(건설부)					
182	익산시 낭산면 삼담리	1498-1	1498-1	답	6365.7	6366.1	0.4	조홍	익산시 낭산면 함당로 ***				
183	익산시 낭산면 삼담리	1498-20		답	164.2	164.2	0.0	국(재무부)					
184	익산시 낭산면 삼담리	1498-21		답	36.8	36.8	0.0	익산시	익산시 인북로32길 1(남중동)				
185	익산시 낭산면 삼담리	1499-19		답	2.7	2.7	0.0	진경봉	익산시 낭산면 삼담리 ****-*				
186	익산시 낭산면 삼담리	1501-11	1501-33	답	252.0	262.1	10.1	백경숙	익산시 함열읍 장등길 **-*	익산군 산죽협	익산시 인북로 288	근저당 지상권	
187	익산시 낭산면 삼담리	1501-12	1501-34	답	123.5	128.1	4.6	김용태	익산시 낭산면 용기리 ***				
								김봉덕	익산시 낭산면 용기리 ***				
								김병기	익산시 낭산면 석천리 ***				
								김선기	익산시 낭산면 석천리 ***				
								김봉기	익산시 낭산면 용기리 ***				
188	익산시 낭산면 삼담리	1501-15	1501-37	답	64.5	67.0	2.5	남기승	익산시 낭산면 죽산길 **				
189	익산시 낭산면 삼담리	1501-16	1501-38	답	206.5	214.5	8.0	남기승	익산시 낭산면 죽산길 **				
190	익산시 낭산면 삼담리	1501-18		답	12.1	12.1	0.0	익산시	익산시 인북로32길 1(남중동)				
191	익산시 낭산면 삼담리	1501-19		답	32.2	32.2	0.0	국(국토교통 부)					
192	익산시 낭산면 삼담리	1501-21		철도 용지	7.6	7.6	0.0	국(국토교통 부)					
193	익산시 낭산면 삼담리	1501-5	1501-28	답	156.7	162.7	6.0	남경민	익산시 동산동87-2 삼호아파트 *동 ***호				
194	익산시 낭산면 삼담리	1501-9	1501-31	답	615.8	166.0	△449.8	서춘재	익산시 낭산면 시명길 **				
195	익산시 낭산면 석천리	108-9		도로	2.6	2.6	0.0	익산시	익산시 인북로32길 1(남중동)				
196	익산시 낭산면 석천리	1101-85		구거	10.2	10.2	0.0	국(건설부)					
197	익산시 낭산면 석천리	1101-95		구거	5.8	5.8	0.0	국(건설부)					
198	익산시 낭산면 석천리	1107-0		도로	45.4	45.4	0.0	국(건설부)					
199	익산시 낭산면 석천리	1107-0		도로	4.1	4.1	0.0	국(건설부)					
200	익산시 낭산면 석천리	1107-3		도로	48.7	48.7	0.0	국(건설부)					

일련번호	소재지	지번		지목	면적(㎡)			토지소유자		관계인			비고
		당초	변경		당초	변경	증감	성명	주소	성명	주소	권리의 종류 및 내용	
201	익산시 낭산면 석천리	1110-11		도로	2.8	2.8	0.0	국(건설부)					
202	익산시 낭산면 석천리	1110-11		도로	12.0	12.0	0.0	국(건설부)					
203	익산시 낭산면 석천리	1110-3		도로	234.6	234.6	0.0	국(건설부)					
204	익산시 낭산면 석천리	1110-6		도로	15.1	15.1	0.0	국(건설부)					
205	익산시 낭산면 석천리	1110-7		도로	36.1	36.1	0.0	국(건설부)					
206	익산시 낭산면 석천리	1118-9		도로	20.1	20.1	0.0	국(건설부)					
207	익산시 낭산면 석천리	1119-0		구거	11.5	11.5	0.0	국(건설부)					
208	익산시 낭산면 석천리	1120-0		도로	83.2	83.2	0.0	국(건설부)					
209	익산시 낭산면 석천리	1123-0		도로	380.7	380.7	0.0	국(건설부)					
210	익산시 낭산면 석천리	1124-21		도로	4.8	4.8	0.0	국(건설부)					
211	익산시 낭산면 석천리	1124-21		도로	12.9	12.9	0.0	국(건설부)					
212	익산시 낭산면 석천리	1127-0		도로	99.1	99.1	0.0	국(건설부)					
213	익산시 낭산면 석천리	121-1	산121-1	도로	88.3	88.3	0.0	익산시	익산시 인북로32길 1(남중동)				
214	익산시 낭산면 석천리	121-2	산121-2	도로	101.6	101.6	0.0	익산시	익산시 인북로32길 1(남중동)				
215	익산시 낭산면 석천리	162-14	산162-14	도로	180.6	180.6	0.0	익산시	익산시 인북로32길 1(남중동)				
216	익산시 낭산면 석천리	163-2		도로	266.5	266.5	0.0	익산시	익산시 인북로32길 1(남중동)				
217	익산시 낭산면 석천리	163-2		도로	4.6	4.6	0.0	익산시	익산시 인북로32길 1(남중동)				
218	익산시 낭산면 석천리	166-14	산166-14	도로	64.0	64.0	0.0	익산시	익산시 인북로32길 1(남중동)				
219	익산시 낭산면 석천리	168-2		도로	36.9	36.9	0.0	익산시	익산시 인북로32길 1(남중동)				
220	익산시 낭산면 석천리	189-14	산189-18	임야	36.5	42.0	5.5	서동주	서울시 강서구 화곡동 ***-*				
221	익산시 낭산면 석천리	189-17	산189-20	임야	34.1	38.0	3.9	유정희	익산시 낭산면 상석길 **				
222	익산시 낭산면 석천리	190-0	산190-0	임야	35.6	35.6	0.0	김정순	익산시 낭산면 석천리 ***-*				
223	익산시 낭산면 석천리	210-1		도로	29.7	29.7	0.0	익산시	익산시 인북로32길 1(남중동)				

일련번호	소재지	지번		지목	면적(㎡)			토지소유자		관계인			비고
		당초	변경		당초	변경	증감	성명	주소	성명	주소	권리의 종류 및 내용	
224	익산시 낭산면 석천리	212-3		도로	21.3	21.3	0.0	익산시	익산시 인북로32길 1(남중동)				
225	익산시 낭산면 석천리	220-0		도로	72.2	72.2	0.0	익산시	익산시 인북로32길 1(남중동)				
226	익산시 낭산면 석천리	221-11		도로	2.5	2.5	0.0	익산시	익산시 인북로32길 1(남중동)				
227	익산시 낭산면 석천리	221-12		대	12.3	12.3	0.0	국(기획재정부)					
228	익산시 낭산면 석천리	221-15		전	5.1	5.1	0.0	김기환	경기도 부천시 원미구 부일로568번길 ***-**(소사동)				
229	익산시 낭산면 석천리	279-1		전	49.2	49.2	0.0	진상기	익산시 낭산면 석천리 ***				
230	익산시 낭산면 석천리	279-2		도로	37.0	37.0	0.0	익산시	익산시 인북로32길 1(남중동)				
231	익산시 낭산면 석천리	286-0	산286-0	도로	15.9	15.9	0.0	국(건설교통부)					
232	익산시 낭산면 석천리	303-1		도로	68.2	68.2	0.0	이병욱					
233	익산시 낭산면 석천리	419-2		도로	29.7	29.7	0.0	익산시	익산시 인북로32길 1(남중동)				
234	익산시 낭산면 석천리	424-2		도로	28.3	28.3	0.0	진규섭	익산시 낭산면 석천리 ***				
235	익산시 낭산면 석천리	425-1		도로	10.9	10.9	0.0	익산시	익산시 인북로32길 1(남중동)				
236	익산시 낭산면 석천리	426-3		도로	18.7	18.7	0.0	황순갑	익산시 낭산면 석천리 ***				
237	익산시 낭산면 석천리	426-3		도로	5.9	5.9	0.0	황순갑	익산시 낭산면 석천리 ***				
238	익산시 낭산면 석천리	427-5		도로	55.4	55.4	0.0	진충섭	익산시 낭산면 석천리 ***				
239	익산시 낭산면 석천리	429-1		도로	78.7	78.7	0.0	익산시	익산시 인북로32길 1(남중동)				
240	익산시 낭산면 석천리	432-0		전	40.8	40.8	0.0	익산시	익산시 인북로32길 1(남중동)				
241	익산시 낭산면 석천리	432-0		전	8.1	8.1	0.0	익산시	익산시 인북로32길 1(남중동)				
242	익산시 낭산면 석천리	432-1		도로	6.5	6.5	0.0	진부섭	익산시 낭산면 석천리 ***				
243	익산시 낭산면 석천리	442-5		도로	63.8	63.8	0.0	익산시	익산시 인북로32길 1(남중동)				
244	익산시 낭산면 석천리	444-2		도로	2.7	2.7	0.0	국(건설교통부)					
245	익산시 낭산면 석천리	444-3		도로	271.6	271.6	0.0	익산시	익산시 인북로32길 1(남중동)				
246	익산시 낭산면 석천리	456-1		도로	125.8	125.8	0.0	익산시	익산시 인북로32길 1(남중동)				

일련번호	소재지	지번		지목	면적(m ²)			토지소유자		관계인			비고
		당초	변경		당초	변경	증감	성명	주소	성명	주소	권리의 종류 및 내용	
247	익산시 낭산면 석천리	477-1		도로	17.1	17.1	0.0	전라북도	전주시 완산구 효자로 225				
248	익산시 낭산면 석천리	482-3		도로	12.6	12.6	0.0	익산시	익산시 인북로32길 1(남중동)				
249	익산시 낭산면 석천리	483-5		도로	35.5	35.5	0.0	윤태룡	익산시 낭산면 석천리 ***				
250	익산시 낭산면 석천리	516-43		전	10.9	10.9	0.0	신경용	익산시 여산면 서촌2길 **	지에스엔(주)은국민은행익산서무심신양길	경남거제시동부면울포로408-31서울시영등포구국제대로8길26(광진센터) 군산시백도로216,***호 익산시약촌로268,***호	가압류가압류당당근저당	
251	익산시 낭산면 석천리	516-46		도로	273.1	273.1	0.0	익산시	익산시 인북로32길 1(남중동)				
252	익산시 낭산면 석천리	517-4		도로	36.5	36.5	0.0	익산시	익산시 인북로32길 1(남중동)				
253	익산시 낭산면 석천리	602-1	602-8	답	125.9	130.0	4.1	이정훈	익산시 낭산면 함남로 *****				
254	익산시 낭산면 석천리	664-6		대	4.0	4.0	0.0	윤수경	익산시 낭산면 석천대길 **	농협	서울시중구통일로120(충정로1가영등동지점)	근저당	
255	익산시 낭산면 석천리	822-2		도로	145.6	145.6	0.0	익산시	익산시 인북로32길 1(남중동)				
256	익산시 낭산면 석천리	841-2	841-7	대	14.0	6.0	△8.0	김옥현	익산시 낭산면 석천리 ****-				
257	익산시 낭산면 석천리	842-1		도로	147.3	147.3	0.0	익산시	익산시 인북로32길 1(남중동)				
258	익산시 낭산면 석천리	844-0		도로	25.9	25.9	0.0	진판옥	익산시 낭산면 석천리 ***				
259	익산시 낭산면 석천리	845-4		도로	7.0	7.0	0.0	익산시	익산시 인북로32길 1(남중동)				
260	익산시 낭산면 석천리	848-5		도로	9.9	9.9	0.0	진판옥	익산군 낭산면 구평리 ***				
261	익산시 낭산면 석천리	848-6		도로	27.2	27.2	0.0	진상환	서울시 구로구 교척동 *****				

일련번호	소재지	지번		지목	면적(m ²)			토지소유자		관계인			비고
		당초	변경		당초	변경	증감	성명	주소	성명	주소	권리의 종류 및 내용	
262	익산시 낭산면 석천리	849-2		도로	81.5	81.5	0.0	최상중	익산시 선화로69길 59 ***동 ***호(부송동 삼성아파트)				
263	익산시 낭산면 석천리	850-21		도로	22.1	22.1	0.0	정진석					
264	익산시 낭산면 석천리	851-0	851-3	전	28.0	29.0	1.0	진교중	군산시 문화동 26 삼성아파트 *동 ***호				
265	익산시 낭산면 석천리	853-0	853-4	전	23.7	23.0	△0.7	삼척진씨남호공(감찰공)과중회	익산시 낭산면 석천리 ***-				
266	익산시 낭산면 석천리	1285-0	1285-1	답	48.8	48.0	△0.8	김주찬	익산시 낭산면 석천리 ***	낭산농업협동조합(채무자:김*수)	익산시 낭산면 합남로 948 (익산시 여산면 옥금동 길171-32)	근저당	
267	익산시 낭산면 석천리	1299-1	1299-4	제방	9.8	28.0	18.2	국(건설교통부)					
268	익산시 낭산면 석천리	1304-0	1304-1	답	114.5	115.0	0.5	김주찬	익산시 낭산면 석천리 ***				
269	익산시 낭산면 석천리	1327-0		답	301.8	354.1	52.3	송호진	경기도 남양주시 송산로307번길 22 ***동 ***호(별내동 별내푸르지오)				
270	익산시 낭산면 석천리	1328-0	1328-1	답	65.9	68.0	2.1	곽인용	경기도 안산시 상록구 일동 ***-***				
271	익산시 낭산면 석천리	1329-0	1329-1	답	40.4	42.0	1.6	곽인용	경기도 안산시 상록구 일동 ***-***				
272	익산시 낭산면 석천리	1331-0	1331-1	답	130.5	134.0	3.5	성기업	전주시 완산구 척동길 ***(효자동3가)				
273	익산시 낭산면 석천리	1332-0	1332-1	답	54.4	56.0	1.6	성기필	인천광역시 남동구 아암대로1503번길 98 ***동 ***호(논현동에코메트로한화꿈에그린아파트)				
274	익산시 낭산면 석천리	1333-0	1333-1	답	25.2	26.0	0.8	성기필	인천광역시 남동구 아암대로1503번길 98 ***동 ***호(논현동에코메트로한화꿈에그린아파트)				
275	익산시 낭산면 석천리	1334-0	1334-1	답	35.2	36.0	0.8	송순자	충청남도 천안시 원성동 ***-***				
276	익산시 낭산면 석천리	1335-0	1335-1	답	127.9	131.0	3.1	송준규	서울 성북구 하월곡동 222 월곡두산위브아파트 ***-***				
277	익산시 낭산면 석천리	1337-0	1337-1	답	46.9	47.0	0.1	성기업	익산시 낭산면 합남로 ***-***				
278	익산시 낭산면 석천리	1338-0	1338-1	답	49.2	53.0	3.8	성기업	익산시 낭산면 합남로 ***-***				
279	익산시 낭산면 석천리	1339-0	1339-1	답	77.9	79.0	1.1	이정권	논산시 강경읍 대흥리 ***-				

일련번호	소재지	지번		지목	면적(m ²)			토지소유자		관계인			비고
		당초	변경		당초	변경	증감	성명	주소	성명	주소	권리의 종류 및 내용	
280	익산시 낭산면 석천리	1340-0	1340-1	답	72.1	73.0	0.9	성기업	익산시 낭산면 합남로 ****-****				
281	익산시 낭산면 석천리	1341-0	1341-1	답	125.8	128.0	2.2	이용노	경기도고양시덕양구 성사동488-56 임창아파트 *동 ***호				
282	익산시 낭산면 석천리	1343-0	1343-1	답	90.5	93.0	2.5	송성규	익산시 낭산면 합남로 ****	낭산농협조합	익산시 낭산면 합남로 948	근저당권	
								황명자	익산시 여산면 여강로 **				
283	익산시 낭산면 석천리	1345-0	1345-1	답	29.3	30.0	0.7	이석영	충남 논산군 별곡면 덕곡리 ***				1/6
								이판석	논산군 가야곡면 산노리 ***				1/6
								이석만	논산군 별곡면 덕곡리 ***				1/6
								이창손	논산군 별곡면 덕곡리 ***				1/6
								이석철	논산군 양촌면 기사리 ***				1/6
								이석필	논산군 별곡면 덕곡리 ***				1/6
284	익산시 낭산면 석천리	1346-0	1346-1	답	44.2	45.0	0.8	전주이씨추탄공파대전종중	대전직할시 서구 도마동 60-12				
285	익산시 낭산면 석천리	1349-0	1349-1	답	72.4	75.0	2.6	김창근	익산시 낭산면 석천리 ****-*				
286	익산시 낭산면 석천리	1350-0	1350-1	답	73.3	76.0	2.7	김창근	익산시 낭산면 석천리 ****-*				
287	익산시 낭산면 석천리	1351-0	1351-1	답	76.0	78.0	2.0	김창근	익산시 낭산면 석천리 ****-*				
288	익산시 낭산면 석천리	1372-0	1372-1	답	197.6	206.0	8.4	김정기	익산시 망성면 함박골길 **	망성농협	익산시 망성면 부네미길 80	근저당	
289	익산시 낭산면 석천리	1388-1		도로	52.1	52.1	0.0	익산시	익산시 인북로32길 1(남중동)				
290	익산시 낭산면 석천리	1437-1		도로	14.0	14.0	0.0	익산시	익산시 인북로32길 1(남중동)				
291	익산시 낭산면 석천리	147-4		도로	13.3	13.3	0.0	익산시	익산시 인북로32길 1(남중동)				
292	익산시 낭산면 석천리	148-3		도로	7.3	7.3	0.0	익산시	익산시 인북로32길 1(남중동)				
293	익산시 낭산면 석천리	1509-0	1509-1	답	147.7	150.0	2.3	김빛나	익산시 춘포면 증보들길 ****-**	낭산농협	익산시 낭산면 합남로 948	근저당	
294	익산시 낭산면 석천리	1511-0	1511-1	답	51.7	53.0	1.3	진강용	부천시 원미구 중동1051 설악단지 ***동 ***호				
295	익산시 낭산면 석천리	1513-1		도로	3.1	3.1	0.0	국(건설교통부)					
296	익산시 낭산면 석천리	156-1		도로	219.3	219.3	0.0	익산시	익산시 인북로32길 1(남중동)				
297	익산시 낭산면 석천리	1601-10	1601-21	답	86.3	86.2	△0.1	이광재	경기도 양평군 양서면 목왕리 ****-*				

일련번호	소재지	지번		지목	면적(㎡)			토지소유자		관계인			비고
		당초	변경		당초	변경	증감	성명	주소	성명	주소	권리의 종류 및 내용	
298	익산시 낭산면 석천리	1601-11	1601-22	답	85.3	85.5	0.2	이광재	경기도 양평군 양서면 목왕로649번길 ***-				
299	익산시 낭산면 석천리	1601-4	1601-15	답	91.7	91.7	0.0	한국농어촌공사	전라남도 나주시 그린로 20 (빛가람동)				
300	익산시 낭산면 석천리	1601-5	1601-16	답	82.5	82.4	△0.1	소병도	익산시 함열읍 장등길 ***-	익산원업조합 익산농협	익산시 선화로6길 29(모현동1가)	근저당설정	
301	익산시 낭산면 석천리	1601-7	1601-18	답	88.3	88.1	△0.2	소병도	익산시 함열읍 장등길 ***-	익산원업조합 익산농협	익산시 선화로6길 29(모현동1가)	근저당설정	
302	익산시 낭산면 석천리	1601-8	1601-19	답	87.4	87.2	△0.2	소병도	익산시 함열읍 장등길 ***-	익산원업조합 익산농협	익산시 선화로6길 29(모현동1가)	근저당설정	
303	익산시 낭산면 석천리	1601-9	1601-20	답	91.0	91.1	0.1	소병도	익산시 함열읍 장등길 ***-	익산원업조합 익산농협	익산시 선화로6길 29(모현동1가)	근저당설정	
304	익산시 낭산면 석천리	1613-5		도로	8.6	8.6	0.0	국(건설교통부)					
305	익산시 낭산면 석천리	1614-1	1614-4	답	230.1	233.2	3.1	윤재길	경기도 수원시 장안구 화산로187번길 19 ***동***호(천천동 천천삼성래미안아파트)	낭산농협	익산시 낭산면 합남로 948	근저당	
306	익산시 낭산면 석천리	1615-1	1615-6	잡종지	12.2	12.4	0.2	국(국방부)					
307	익산시 낭산면 성남리	27-28	산27-28	임야	6.7	6.7	0.0	전주이씨덕천군파제16대손윤봉의 자사종중	익산시 낭산면 성남리 ***-				
308	익산시 낭산면 성남리	51-0	산51-0	임야	7.6	7.6	0.0	정진은	남원시 도동동 144 부영아파트 ***동 ***호				
309	익산시 낭산면 성남리	51-2	산51-2	도로	73.8	73.8	0.0	익산시	익산시 인북로32길 1(남중동)				
310	익산시 낭산면 성남리	87-19	산87-19	도로	55.4	55.4	0.0	전라북도	전주시 완산구 효자로 225				
311	익산시 낭산면 성남리	90-1		도로	3.6	3.6	0.0	익산시	익산시 인북로32길 1(남중동)				
312	익산시 낭산면 성남리	92-0		답	10.6	10.6	0.0	익산시	익산시 인북로32길 1(남중동)				
313	익산시 낭산면 성남리	92-1		도로	23.5	23.5	0.0	전정기	익산시 낭산면 성남리 ***-				
314	익산시 낭산면 성남리	92-4		도로	37.9	37.9	0.0	익산시	익산시 인북로32길 1(남중동)				
315	익산시 낭산면 성남리	93-3		도로	9.7	9.7	0.0	황규범	익산시 낭산면 성남리 ***				

일련번호	소재지	지번		지목	면적(m ²)			토지소유자		관계인			비고
		당초	변경		당초	변경	증감	성명	주소	성명	주소	권리의 종류 및 내용	
316	익산시 낭산면 성남리	100-1		도로	11.6	11.6	0.0	송종규	경기도 안양시 만안구 안양로13번길 13 ***동***호(안양동 삼호수정아파트)				
317	익산시 낭산면 성남리	106-4		도로	92.4	92.4	0.0	김양목	익산시 낭산면 성남리 ***				
318	익산시 낭산면 성남리	106-9		도로	8.5	8.5	0.0	익산시	익산시 인북로32길 1(남중동)				
319	익산시 낭산면 성남리	127-0		대	16.7	16.7	0.0	외성새마을	익산시 낭산면 성남리 ***				
320	익산시 낭산면 성남리	128-1		도로	23.7	23.7	0.0	익산시	익산시 인북로32길 1(남중동)				
321	익산시 낭산면 성남리	128-1		도로	16.4	16.4	0.0	익산시	익산시 인북로32길 1(남중동)				
322	익산시 낭산면 성남리	128-3		대	2.4	2.4	0.0	이재식	익산시 낭산면 성남리 ***				
323	익산시 낭산면 성남리	130-4		도로	51.3	51.3	0.0	익산시	익산시 인북로32길 1(남중동)				
324	익산시 낭산면 성남리	163-0	163-1	답	45.0	45.0	0.0	김순례	익산시 낭산면 성남신리길 **				
325	익산시 낭산면 성남리	164-0	164-1	전	47.0	47.0	0.0	윤현덕	충남 공주군 정안면 월산리 ***				1/5
								윤종환	충남 공주군 정안면 대산리 ***				1/5
								윤영한	충남 천안시 광덕군 신흥리 ***				1/5
								윤동한	충남 공주군 장지면 월송리 ***				1/5
								윤갑근	익산군 삼기면 오폭리 ***				1/5
326	익산시 낭산면 성남리	169-0	169-4	전	37.0	35.0	△2.0	홍순길	익산시 낭산면 성남리 ***				
327	익산시 낭산면 성남리	169-1	169-6	대	0.0	1.0	1.0	전영말	익산시 낭산면 진북로 ***				
328	익산시 낭산면 성남리	169-2	169-7	전	38.0	39.0	1.0	전영말	익산시 낭산면 진북로 ***				
329	익산시 낭산면 성남리	303-1		전	15.6	15.6	0.0	신광섭	서울특별시 성동구 금호로6나길 ***(금호동1가)				
330	익산시 낭산면 성남리	303-2		도로	3.6	3.6	0.0	신학래	익산시 낭산면 성남리 ***				
331	익산시 낭산면 성남리	303-3		도로	31.0	31.0	0.0	익산시	익산시 인북로32길 1(남중동)				
332	익산시 낭산면 성남리	303-9		전	5.1	5.1	0.0	조자룡	경기도 부천시 까치로105번길 12-9 2층 *호(작동)				
333	익산시 낭산면 성남리	322-1	322-3	전	23.3	23.0	△0.3	김교순					
334	익산시 낭산면 성남리	323-1	323-4	묘지	11.3	32.0	20.7	김옥자	서울특별시 구로구 중앙로15길 132-17 ***동***호(고척동 삼익아파트)				

일련번호	소재지	지번		지목	면적(㎡)			토지소유자		관계인			비고
		당초	변경		당초	변경	증감	성명	주소	성명	주소	권리의 종류 및 내용	
335	익산시 낭산면 성남리	384-41		임야	123.0	123.0	0.0	농업회사법인유한회사 표고돈누리	익산시 낭산면 진북로 ***-***				
336	익산시 낭산면 성남리	468-25		도로	18.0	18.0	0.0	전라북도	전주시 완산구 효자로 225				
337	익산시 낭산면 성남리	485-2		도로	6.1	6.1	0.0	전라북도	전주시 완산구 효자로 225				
338	익산시 낭산면 성남리	486-2		도로	251.8	251.8	0.0	전라북도	전주시 완산구 효자로 225				
339	익산시 낭산면 성남리	543-17		도로	211.0	211.0	0.0	전라북도	전주시 완산구 효자로 225				
340	익산시 낭산면 성남리	544-1		도로	29.6	29.6	0.0	전라북도	전주시 완산구 효자로 225				
341	익산시 낭산면 성남리	549-2		도로	31.8	31.8	0.0	김병휘	경성부 청진정 2경복 *번지				
342	익산시 낭산면 성남리	557-21		도로	189.6	189.6	0.0	전라북도	전주시 완산구 효자로 225				
343	익산시 낭산면 성남리	558-2		도로	70.2	70.2	0.0	전라북도	전주시 완산구 효자로 225				
344	익산시 낭산면 성남리	568-0		제방	10.9	10.9	0.0	오청	익산시 금마면 서교도리 ***				
345	익산시 낭산면 성남리	569-2		담	8.8	8.8	0.0	송주훈	익산시 금마면 서교도리 ***				
346	익산시 낭산면 성남리	569-3		도로	6.9	6.9	0.0	전라북도	전주시 완산구 효자로 225				
347	익산시 낭산면 성남리	613-12		도로	33.9	33.9	0.0	국(건설부)					
348	익산시 낭산면 성남리	613-13		도로	3.5	3.5	0.0	국(건설부)					
349	익산시 낭산면 성남리	614-2		구거	9.0	9.0	0.0	국(건설부)					
350	익산시 낭산면 성남리	615-0		도로	214.3	214.3	0.0	국(건설부)					
351	익산시 낭산면 성남리	615-0		도로	2.2	2.2	0.0	국(건설부)					
352	익산시 낭산면 성남리	621-0		도로	88.2	88.2	0.0	국(건설부)					
353	익산시 낭산면 성남리	621-12		도로	6.5	6.5	0.0	국(건설부)					
354	익산시 낭산면 성남리	621-6		도로	5.7	5.7	0.0	국(건설부)					
355	익산시 낭산면 성남리	621-7		도로	49.9	49.9	0.0	국(건설부)					
356	익산시 낭산면 성남리	622-0		도로	3.9	3.9	0.0	국(건설부)					
357	익산시 낭산면 성남리	624-12		구거	22.0	22.0	0.0	국(건설부)					

일련번호	소재지	지번		지목	면적(㎡)			토지소유자		관계인			비고
		당초	변경		당초	변경	증감	성명	주소	성명	주소	권리의 종류 및 내용	
358	익산시 낭산면 성남리	675-0	675-1	답	3.0	3.0	0.0	국(기획재정부)					
359	익산시 낭산면 성남리	766-0	766-1	과수원	22.9	43.0	20.1	전계순	익산시 낭산면 성남리 ***				
360	익산시 낭산면 성남리	767-1		도로	10.4	10.4	0.0	익산시	익산시 인북로32길 1(남중동)				
361	익산시 낭산면 성남리	767-1		도로	32.2	32.2	0.0	익산시	익산시 인북로32길 1(남중동)				
362	익산시 낭산면 성남리	768-0	768-1	답	45.5	44.0	△1.5	옥윤성	익산시 낭산면 성남리 ***				
363	익산시 낭산면 성남리	769-0	769-1	답	513.9	512.0	△1.9	문경식	익산시 낭산면 외성길 **				
364	익산시 낭산면 성남리	786-0	786-1	답	333.5	327.0	△6.5	정진모	익산시 낭산면 성남리 ***				
365	익산시 낭산면 성남리	788-0	788-1	답	9.1	17.0	7.9	이정수	서울시 강서구 화곡동70-26 우신아파트 **동 ***호				
366	익산시 낭산면 성남리	791-0	791-1	답	117.7	121.0	3.3	정진모	익산시 낭산면 성남리 ***				
367	익산시 낭산면 성남리	792-0	792-1	답	96.5	100.0	3.5	이재철	익산시 낭산면 성남리 ***				
368	익산시 낭산면 성남리	794-0	794-2	목장용지	87.8	92.0	4.2	김정호	익산시 낭산면 성남신정길 **-*				
369	익산시 낭산면 성남리	794-1	794-3	목장용지	12.6	13.0	0.4	김정호	익산시 낭산면 성남신정길 **-*				
370	익산시 낭산면 성남리	795-0	795-1	답	46.9	50.0	3.1	김정호	익산시 낭산면 성남리 ***				
371	익산시 낭산면 성남리	800-0	800-1	답	115.9	125.0	9.1	이계석	익산시 낭산면 성남신정길 **-*				
372	익산시 낭산면 성남리	801-0	801-1	답	112.9	120.0	7.1	김원금	익산시 낭산면 성남리 ***				1/3
								김인배	익산시 낭산면 성남리 ***				1/3
								김종근	익산시 낭산면 성남리 ***				1/3
373	익산시 낭산면 성남리	802-0	802-1	답	43.6	46.0	2.4	김용배	익산시 낭산면 성남리 ***				
								김중오	대전시 대덕구 계족산로 136, ***동***호(송촌동, 선비마을아파트)				1/4
								김영구	충북 청주시 흥덕구 옥산면 가락길 60, ***동***호(코오롱하늘채)				1/4
								김종만	익산시 낭산면 성남이 ***				1/4
374	익산시 낭산면 성남리	803-0	803-1	답	410.0	413.0	3.0	이인수	서울특별시 금천구 독산로41길 **-* (시흥동)				
375	익산시 낭산면 성남리	868-0		답	3.3	3.3	0.0	김명화	익산시 금마면 용순리 **-*				

일련번호	소재지	지번		지목	면적(㎡)			토지소유자		관계인			비고
		당초	변경		당초	변경	증감	성명	주소	성명	주소	권리의 종류 및 내용	
376	익산시 낭산면 성남리	1088-0	1088-1	답	50.0	51.1	1.1	서호석	익산시 낭산면 성남리 ***	낭산농협	익산시 낭산면 삼담리 554-7	근저당	
377	익산시 낭산면 성남리	1089-0	1089-1	답	164.4	114.7	△49.7	서호석	익산시 낭산면 성남리 ***	낭산농협	익산시 낭산면 삼담리 554-7	근저당	
378	익산시 낭산면 성남리	1090-0	1090-1	답	95.0	56.1	△38.9	서호석	익산시 낭산면 성남리 ***	낭산농협	익산시 낭산면 삼담리 554-7	근저당	
379	익산시 낭산면 호암리	132-18	132-20	답	17.0	17.0	0.0	익산시	익산시 인북로32길 1(남중동)				
380	익산시 낭산면 호암리	139-12		답	3.5	3.5	0.0	익산시	익산시 인북로32길 1(남중동)				
381	익산시 낭산면 호암리	714-0	714-1	답	67.3	68.6	1.3	최길남	서울특별시 동작구 남부순환로263길 ** (사당동)				
382	익산시 낭산면 호암리	719-0	719-1	답	84.7	88.2	3.5	한국농어촌공사	전라남도 나주시 그린로 20 (빛가람동)				
383	익산시 낭산면 호암리	721-0	721-1	답	84.1	87.8	3.7	최필재	익산시 낭산면 호암리 ***-*				1/2
							0.0	최희재	충청남도 아산시 배방읍 세출리 ***-***-***				1/2
384	익산시 삼기면 연동리	752-10	752-11	답	176.7	184.0	7.3	조재구	익산시 삼기면 진북로 ***-***				
385	익산시 삼기면 연동리	753-1	753-6	답	91.1	91.0	△0.1	조재구	익산시 삼기면 진북로 ***-***				
386	익산시 삼기면 연동리	753-2	753-7	답	124.5	124.0	△0.5	박희영	익산시 삼기면 연동리 산***				
387	익산시 삼기면 연동리	753-3	753-8	답	196.0	195.0	△1.0	최연희	익산시 삼기면 마동길 **	익산원예농업조합 214936-0000192	익산시 선화로6 29(모현동1가)	근저당	
388	익산시 삼기면 연동리	753-4	753-9	답	32.0	32.0	0.0	임근섭	익산시 삼기면 죽청길 **				

수용 또는 사용할 물건의 세목조사

일련번호	소재지	지번	물건의 종류	구조 및 규격	수량	토지소유자		비고
						성명	주소	
1	낭산면 구평리	1740	비닐하우스	삼중	1동	이창훈	전라북도 익산시 낭산면 맹동길 10	
2	낭산면 낭산리	1341	비닐하우스	삼중	1동	진조왕세	경기도 이천시 대월면 경충대로2003번길 100-47	
3	낭산면 낭산리	1119	비닐하우스	삼중	2동	김선기	전라북도 익산시 낭산면 낭산리 389-1	
4	낭산면 낭산리	1120	비닐하우스	삼중	1동	진현옥	전라북도 군산시 나운동 401 삼성아파트 107-1001	
5	낭산면 낭산리	1142	비닐하우스	삼중	3동	박철규	전라북도 익산시 낭산면 하남길 15	
6	낭산면 낭산리	1143	비닐하우스	삼중	3동	전순례	전라북도 익산시 낭산면 낭산리 432	
7	낭산면 낭산리	999	조립식 건물	간이창고	402㎡	국(농수산부)		
8	낭산면 낭산리	1144	비닐하우스	삼중	2동	전순례	전라북도 익산시 낭산면 상남길 32	
9	낭산면 낭산리	921-8	축사		1동	서병화	전라북도 익산시 낭산면 낭산리 408	
10	낭산면 성남리	794	축사		1동	김정호	전라북도 익산시 낭산면 성남신경길 38-5	
11	낭산면 성남리	795	축사		1동	김정호	전라북도 익산시 낭산면 성남신경길 38-5	
12	낭산면 연동리	753-3	비닐하우스	삼중	1동	최연희	전라북도 익산시 삼기면 마동길 13	
13	낭산면 연동리	753-1	비닐하우스	삼중	1동	조재구	전라북도 익산시 삼기면 진북로 347-25	
14	낭산면 석천리	1372	비닐하우스	삼중	2동 (140㎡)	김정기	전라북도 익산시 망성면 함박골길 23	
15	낭산면 석천리	1601-5	비닐하우스	삼중	1동	소병도	전라북도 익산시 함열읍 장등길 19-7	
16	낭산면 낭산리	1081-5	비닐하우스	삼중	4동 (296㎡)	이연재	전라북도 익산시 낭산면 호암리100	
17	낭산면 삼담리	1501-33	축사		1동	백경숙	전라북도 익산시 함열읍 장등길 19-7	

전북특별자치도 입법예고 제2024-43호

전북특별자치도 주민감사청구에 관한 조례 일부개정조례안 입법예고

「전북특별자치도 주민감사청구에 관한 조례」를 일부 개정함에 있어 주민에게 미리 알려 이에 대한 의견을 듣고자 그 취지와 주요 내용을 「행정절차법」 제41조 및 「전북특별자치도 자치법규 입법에 관한 조례」 제7조에 따라 다음과 같이 입법예고 합니다.

전북특별자치도지사

2024년 5월 10일

1. 제안이유

전북특별자치도 감사위원회 출범(2024. 1. 18.)에 따라 조직개편사항을 반영하여 조례를 개정하고자 함

2. 주요내용

- 감사청구심의회 위원 중 “감사관”을 “감사위원회 사무국장”으로 변경함

(안 제3조 제2항)

3. 참고사항

- 가. 관계법령 : 「전북특별자치도 설치 등에 관한 특별법」, 「전북특별자치도 행정기구 설치 및 정원 운영에 관한 조례 시행규칙」, 「지방자치법」 등
- 나. 예산조치 : 해당없음(비용추계서 미첨부 사유서 첨부)
- 다. 협의 등 : 기업애로해소지원단, 인권담당관, 법무행정과, 여성가족과 등
- 라. 입법예고 : 2024. 5. 10. ~ 2024. 5. 30.(20일간)

4. 의견제출

- 가. 이 개정 조례안에 대하여 의견이 있는 단체나 개인은 2024년 5월 30일까지 다음 사항을 기재한 의견서를 전북특별자치도지사(참조:감사위원회 사무국장)에게

제출하여 주시기 바랍니다.

나. 의견 제출사항

- 1) 예고사항에 대한 항목별 의견(찬성 및 반대의견과 그 이유)
- 2) 의견제출자의 성명(단체인 경우 단체명과 대표자명)·주소·전화번호

다. 의견 제출할 곳 : 54968/전주시 완산구 효자로 225 전북특별자치도 감사위원회 사무국 (전화 : 063-280-2068, FAX : 063-280-2049)

라. 의견 제출방법 : 서면, 전화, 팩스, 직접방문, 도 홈페이지 어느 방법이든 가능함

마. 기타 자세한 사항은 전북특별자치도 감사위원회 사무국 감사총괄팀 담당자에게 문의하시기 바랍니다.(063-280-2068)

5. 전북특별자치도 주민감사청구에 관한 조례 일부개정조례안 : 붙임

전북특별자치도 조례 제 호

전북특별자치도 주민감사청구에 관한 조례 일부개정조례안

전북특별자치도 주민감사청구에 관한 조례 일부를 다음과 같이 개정한다.

제3조제2항 중 “감사관”을 “감사위원회 사무국장”으로 한다.

제6조제1항을 제목 외의 부분으로 한다.

부 칙

이 조례는 공포한 날부터 시행한다.

신·구조문대비표

현 행	개 정 안
제3조(감사청구심의회) ① (생략)	제3조(감사청구심의회) ① (현행과 같음)
② 「지방자치법 시행령」 제25조제3항제1호의 자는 행정부지사, 기획조정실장, 건설교통국장, 감사관으로 하고, 그 임기는 해당 직위에 재직하는 기간으로 한다.	②----- ----- ----- 감사위원회 사무국장 ----- -----.
③ (생략)	③ (현행과 같음)
제6조(위원장의 직무) ① (생략)	제6조(위원장의 직무) (현행 제1항과 같음)

참고 1

비용추계서 미첨부 사유서

1. 미첨부 근거규정

- 전라북도 자치법규 입법에 관한 조례 제12조 제1항 제1호

제12조(비용추계서 작성대상 및 제출) ① 전라북도의회 의원·전라북도의회 위원회·도지사는 예산 또는 기금상의 조치를 수반하는 의안을 발의할 경우에는 그 의안의 시행에 수반될 것으로 예상되는 비용에 대한 추계서(별지 제2호 서식)를 작성하여 첨부하여야 한다. 다만, 다음 각 호의 어느 하나에 해당하는 경우에는 그러하지 아니한다.

1. 예상되는 비용이 연평균 1억원 미만이거나 한시적인 경비로서 총 3억원 미만인 경우
2. 의안의 내용이 선언적·권고적인 형식으로 규정되는 등 기술적으로 추계가 어려운 경우
3. 국가의 안전보장 및 군사에 관한 사항으로 비용추계서의 첨부이 곤란한 경우

2. 미첨부 사유

- 「전북특별자치도 설치 등에 관한 특별법」에 따라 자체감사기구(감사관실)가 합의회행정기관(감사위원회)으로 개편됨에 따라 조례를 일부개정하는 것으로 비용 미발생

3. 작 성 자

- 감사위원회 사무국 행정6급 조강중(063-280-2068)

참고 2**관계 법령****□ 지방자치법**

제21조(주민의 감사 청구) ① 지방자치단체의 18세 이상의 주민으로서 다음 각 호의 어느 하나에 해당하는 사람(「공직선거법」 제18조에 따른 선거권이 없는 사람은 제외한다. 이하 이 조에서 “18세 이상의 주민”이라 한다)은 시·도는 300명, 제198조에 따른 인구 50만 이상 대도시는 200명, 그 밖의 시·군 및 자치구는 150명 이내에서 그 지방자치단체의 조례로 정하는 수 이상의 18세 이상의 주민이 연대 서명하여 그 지방자치단체와 그 장의 권한에 속하는 사무의 처리가 법령에 위반되거나 공익을 현저히 해친다고 인정되면 시·도의 경우에는 주무부장관에게, 시·군 및 자치구의 경우에는 시·도지사에게 감사를 청구할 수 있다.

1. 해당 지방자치단체의 관할 구역에 주민등록이 되어 있는 사람
 2. 「출입국관리법」 제10조에 따른 영주(永住)할 수 있는 체류자격 취득일 후 3년이 경과한 외국인으로서 같은 법 제34조에 따라 해당 지방자치단체의 외국인등록대장에 올라 있는 사람
- ② 다음 각 호의 사항은 감사 청구의 대상에서 제외한다.
1. 수사나 재판에 관여하게 되는 사항
 2. 개인의 사생활을 침해할 우려가 있는 사항
 3. 다른 기관에서 감사하였거나 감사 중인 사항. 다만, 다른 기관에서 감사한 사항이라도 새로운 사항이 발견되거나 중요 사항이 감사에서 누락된 경우와 제22조제1항에 따라 주민소송의 대상이 되는 경우에는 그러하지 아니하다.
 4. 동일한 사항에 대하여 제22조제2항 각 호의 어느 하나에 해당하는 소송이 진행 중이거나 그 판결이 확정된 사항
- ③ 제1항에 따른 청구는 사무처리가 있었던 날이나 끝난 날부터 3년이 지나면 제기할 수 없다.
- ④ 지방자치단체의 18세 이상의 주민이 제1항에 따라 감사를 청구하려면 청구인의 대표자를 선정하여 청구인명부에 적어야 하며, 청구인의 대표자는 감사청구서를 작성하여 주무부장관 또는 시·도지사에게 제출하여야 한다.
- ⑤ 주무부장관이나 시·도지사는 제1항에 따른 청구를 받으면 청구를 받은 날부터 5일 이내에 그 내용을 공표하여야 하며, 청구를 공표한 날부터 10일간 청구인명부나 그 사본을 공개된 장소에 갖추어 두어 열람할 수 있도록 하여야 한다.

- ⑥ 청구인명부의 서명에 관하여 이의가 있는 사람은 제5항에 따른 열람기간에 해당 주무부장관이나 시·도지사에게 이의를 신청할 수 있다.
- ⑦ 주무부장관이나 시·도지사는 제6항에 따른 이의신청을 받으면 제5항에 따른 열람기간이 끝난 날부터 14일 이내에 심사·결정하되, 그 신청이 이유 있다고 결정한 경우에는 청구인명부를 수정하고, 그 사실을 이의신청을 한 사람과 제4항에 따른 청구인의 대표자에게 알려야 하며, 그 이의신청이 이유 없다고 결정한 경우에는 그 사실을 즉시 이의신청을 한 사람에게 알려야 한다.
- ⑧ 주무부장관이나 시·도지사는 제6항에 따른 이의신청이 없는 경우 또는 제6항에 따라 제기된 모든 이의신청에 대하여 제7항에 따른 결정이 끝난 경우로서 제1항부터 제3항까지의 규정에 따른 요건을 갖춘 경우에는 청구를 수리하고, 그러하지 아니한 경우에는 청구를 각하하되, 수리 또는 각하 사실을 청구인의 대표자에게 알려야 한다.
- ⑨ 주무부장관이나 시·도지사는 감사 청구를 수리한 날부터 60일 이내에 감사 청구된 사항에 대하여 감사를 끝내야 하며, 감사 결과를 청구인의 대표자와 해당 지방자치단체의 장에게 서면으로 알리고, 공표하여야 한다. 다만, 그 기간에 감사를 끝내기가 어려운 정당한 사유가 있으면 그 기간을 연장할 수 있으며, 기간을 연장할 때에는 미리 청구인의 대표자와 해당 지방자치단체의 장에게 알리고, 공표하여야 한다.
- ⑩ 주무부장관이나 시·도지사는 주민이 감사를 청구한 사항이 다른 기관에서 이미 감사한 사항이거나 감사 중인 사항이면 그 기관에서 한 감사 결과 또는 감사 중인 사실과 감사가 끝난 후 그 결과를 알리겠다는 사실을 청구인의 대표자와 해당 기관에 지체 없이 알려야 한다.
- ⑪ 주무부장관이나 시·도지사는 주민 감사 청구를 처리(각하를 포함한다)할 때 청구인의 대표자에게 반드시 증거 제출 및 의견 진술의 기회를 주어야 한다.
- ⑫ 주무부장관이나 시·도지사는 제9항에 따른 감사 결과에 따라 기간을 정하여 해당 지방자치단체의 장에게 필요한 조치를 요구할 수 있다. 이 경우 그 지방자치단체의 장은 이를 성실히 이행하여야 하고, 그 조치 결과를 지방의회와 주무부장관 또는 시·도지사에게 보고하여야 한다.
- ⑬ 주무부장관이나 시·도지사는 제12항에 따른 조치 요구 내용과 지방자치단체의 장의 조치 결과를 청구인의 대표자에게 서면으로 알리고, 공표하여야 한다.
- ⑭ 제1항부터 제13항까지에서 규정한 사항 외에 18세 이상의 주민의 감사 청구에

필요한 사항은 대통령령으로 정한다.

□ 지방자치법 시행령

제25조(감사청구심의회) ① 주무부장관이나 시·도지사는 다음 각 호의 사항을 심의·의결하기 위하여 필요한 경우 감사청구심의회(이하 이 조에서 “감사청구심의회”라 한다)를 구성·운영할 수 있다.

1. 주민 감사 청구 요건의 심사
 2. 청구인명부에 적힌 유효 서명의 확인
 3. 청구인명부의 서명에 관한 이의신청의 심사·결정
 4. 그 밖에 주무부장관이나 시·도지사가 주민 감사 청구와 관련하여 감사청구심의회 회의에 부치는 사항
- ② 감사청구심의회는 위원장과 부위원장 각 1명을 포함하여 9명 이상 13명 이내의 위원으로 구성하되, 제3항제2호에 따라 위촉되는 위원이 전체 위원의 2분의 1 이상이어야 한다.
- ③ 감사청구심의회 위원장(이하 이 조에서 “위원장”이라 한다)과 부위원장은 위원 중에서 호선하고, 위원은 다음 각 호의 사람으로 한다.
1. 주무부장관이나 시·도지사가 소속 공무원 중에서 지명하는 사람
 2. 다음 각 목의 어느 하나에 해당하는 사람 중에서 주무부장관이나 시·도지사가 위촉하는 사람
 - 가. 법관·검사나 변호사 자격이 있는 사람
 - 나. 공인회계사·기술사·건축사 또는 세무사 자격이 있는 사람
 - 다. 시민단체(「비영리민간단체 지원법」에 따른 비영리민간단체를 말한다)에서 추천한 사람
 - 라. 대학에서 법학·회계학·토목공학 또는 건축공학 학과의 부교수 이상으로 재직 중인 사람
 - 마. 그 밖에 감사 업무에 관한 학식과 경험이 풍부한 사람
- ④ 제3항제2호에 따라 위촉하는 위원의 임기는 2년으로 한다. 다만, 제7항에 따라 감사청구심의회가 해산되는 경우에는 그 해산되는 때에 임기가 만료되는 것으로 한다.
- ⑤ 감사청구심의회 회의는 재적위원 과반수의 출석과 출석위원 과반수의 찬성으로 의결한다.
- ⑥ 위원장은 감사청구심의회 회의에 부쳐진 안건을 효율적으로 처리하기 위하

여 필요하다고 인정되면 관계 공무원과 감사청구인, 그 밖의 이해관계인을 회의에 참석시켜 의견을 진술하게 하거나 필요한 자료의 제출을 요구할 수 있다.

- ⑦ 주무부장관이나 시·도지사는 감사청구심의회 구성 목적을 달성하였다고 인정하는 경우에는 감사청구심의회를 해산할 수 있다.
- ⑧ 제1항부터 제7항까지에서 규정한 사항 외에 감사청구심의회 구성 및 운영 등에 필요한 사항은 감사청구심의회가 주무부장관 소속인 경우에는 주무부장관이 정하고, 시·도지사 소속인 경우에는 해당 시·도의 조례로 정한다.

□ 전북특별자치도 설치 등에 관한 특별법

제6조(전북특별자치도의 설치) ① 정부의 직할로 전북특별자치도를 설치한다.

- ② 전북특별자치도의 관할구역은 종전의 전라북도의 관할구역으로 한다.
- ③ 전북특별자치도는 이 법에서 정하는 범위에서 특수한 지위를 가진다.

제17조(감사위원회의 설치 및 직무 등) ① 「지방자치법」 제190조(「지방교육자치에 관한 법률」 제3조에 따라 준용되는 경우를 포함한다), 「지방공무원법」 제81조에도 불구하고 감사대상 기관 및 그 기관에 속한 자의 제반 업무와 활동 등을 조사·점검·확인·분석·검증하고 제21조에 따라 그 결과를 처리하는 행위(이하 “자치감사”라 한다)를 수행하기 위하여 도지사 소속으로 감사위원회를 둔다.

- ② 감사위원회는 그 직무에 있어서는 독립된 지위를 가진다.
- ③ 감사위원회는 감사위원회의 위원장(이하 “감사위원장”이라 한다) 1명을 포함한 7명 이내의 위원으로 구성한다.
- ④ 위원은 도조례로 정하는 자격을 갖춘 사람 중에서 도지사가 임명 또는 위촉하되, 위원 중 2명은 도의회에서, 2명은 도교육감이 각각 추천하는 사람을 위촉한다.
- ⑤ 전북자치도 소속 공무원이 아닌 위원의 임기는 3년으로 한다. 다만, 보궐위원의 임기는 전임자의 잔여기간으로 한다.
- ⑥ 자치감사의 구체적인 방법 및 범위, 자치감사 활동에서 일반적으로 준수되어야 할 기준 등 자치감사에 필요한 세부적인 사항은 감사위원회의 의결을 거쳐 감사위원장이 정한다.
- ⑦ 그 밖에 감사위원회의 구성 및 운영 등에 필요한 사항은 도조례로 정한다.

제18조(감사위원장) ① 감사위원장은 도위원회의 동의를 받아 도지사가 임명한다.

- ② 감사위원장은 감사위원회를 대표하고 감사위원회의 업무를 총괄한다.
- ③ 감사위원장의 임기는 3년으로 한다.

④ 감사위원장이 부득이한 사유로 직무를 수행할 수 없을 때에는 감사위원회의
위원 중에서 도조례로 정하는 바에 따라 선임된 위원이 그 직무를 대행한다.

제19조(감사위원회 사무기구) ① 감사위원회의 자치감사 활동을 지원하고 감사위원
회에 관한 행정사무를 처리하기 위하여 사무기구를 둔다.

② 제1항에 따른 사무기구의 직원은 일반직·특정직 국가·지방공무원으로 한다.

③ 그 밖에 사무기구의 조직, 직무 및 운영 등에 필요한 사항은 도 조례로 정한다.

□ 전북특별자치도 행정기구 설치 및 정원 운영에 관한 조례

제5장 합의제행정기관 제2절 전북특별자치도 감사위원회

제78조(설치) ① 법 제129조 및 「전북특별자치도 설치 등에 관한 특별법」 제17조에
따라 감사대상 기관 및 그 기관에 속한 자의 모든 업무와 활동 등을 조사·점검·확
인·분석·검증하고 그 결과를 처리하는 행위(이하 “자치감사”라 한다)를 수행하기
위해 도지사 소속으로 그 직무에 관하여 독립된 지위를 가지는 전북특별자치도
감사위원회(이하 “감사위원회”라 한다)를 설치한다.

② 감사위원회에는 위원장(이하 “감사위원장”이라 한다)과 감사위원을 둔다.

③ 감사위원장은 감사위원회를 대표하고 소관 사무를 총괄하며, 소속 직원을 지휘
· 감독한다.

제79조(소관사무) 감사위원회는 다음 각 호의 사항을 분장한다.

1. 감사위원회의 감사정책 및 주요 자치감사계획에 관한 사항
2. 주민감사청구에 관한 사항
3. 변상책임 명령의 요구에 관한 사항
4. 징계 및 문책처분의 요구에 관한 사항
5. 시정 등의 요구, 개선요구 및 권고 등에 관한 사항
6. 변상명령의 재심의를 관한 사항
7. 심사청구결정에 관한 사항
8. 감사위원회 규정의 제정 및 개정·폐지에 관한 사항
9. 감사위원회의 예산요구 및 결산에 관한 사항
10. 감사의 생략에 관한 사항
11. 감사사무의 대행에 관한 사항
12. 그 밖에 감사위원장이 회의에 부치는 사항

제80조(사무기구) ① 감사위원회의 사무를 처리하기 위하여 사무국을 설치하며 사무국에는 사무국장을 둔다.

② 사무국장은 감사위원장의 지휘를 받아 사무국의 사무를 처리하고 소속 직원을 지휘·감독한다.

③ 하부조직 및 분장사무 등 필요한 사항은 규칙으로 정한다.

□ 전북특별자치도 행정기구 설치 및 정원 운영에 관한 조례 시행규칙

제5장 합의제행정기관 제2절 감사위원회

제63조(위원장) ① 전북특별자치도 감사위원회(이하 “감사위원회”라 한다) 위원장은 정무직 지방공무원으로 보한다.

② 감사위원회의 분장사무는 다음 각 호와 같다. 다만, 감사위원회 분장사무의 전결 등에 대해서는 감사위원회 규정으로 정한다.

1. 감사위원회 사무국 소관 행정의 종합 기획 및 조정
2. 자치감사계획의 수립 및 시행
3. 분청·의회사무처·직속기관·사업소·합의제행정기관(감사위원회는 제외한다) 및 하부행정기관에 대한 감사
4. 전북특별자치도교육청 및 그 소속 교육기관과 교육행정 기관 등에 대한 감사
5. 지방공사 및 출자·출연기관 등에 대한 감사
6. 중앙행정기관의 장 등이 의뢰하는 사항에 대한 감사
7. 주민감사청구제도 운영 지원
8. 자치감사제도 운영
9. 감사실적 관리 및 성과평가
10. 감사청구 사항 중 감사계획에 반영하기로 감사위원회에서 의결한 사항
11. 감사요원 교육 및 역량강화에 관한 사항
12. 감사 관련 대외 홍보에 관한 사항
13. 보조금 부당수령·법령위반행위·용도 외 사용 여부 감사 및 보조사업 관리·운영 실태 점검 등에 관한 사항
14. 공공재정환수제도 이행에 관한 사항
15. 조사업무 총괄
16. 감사원, 정부합동감사 등 지원
17. 언론보도사항 조사처리

18. 민원처리사항(중앙부처·국민권익위 이송민원, 접수 민원 등) 지도 및 확인감사
19. 비위공무원 조사처리(공무원 범죄사실 조사를 포함한다)
20. 공직기강 기동감찰 운영 및 복무감사
21. 특정분야 조사 및 감사업무
22. 감사위원회의 의안 및 회의록 작성·관리 등 감사위원회의 의사 운영
23. 자치감사처분 재심의 신청 처리
24. 감사품질관리(감사·조사활동 법률지원·성과 평가 등)
25. 감사위원회 소관 법령 제정·개정 및 폐지에 관한 사항
26. 적극행정 면책심사
27. 민원 및 부패 신고창구 운영
28. 공익제보 보호 및 지원에 관한 사항
29. 일상감사 기획·조정·시행에 관한 사항
30. 도정 주요정책·예산·계약 등에 관한 일상감사
31. 원가심사 종합계획 및 심사업무 조정
32. 도 및 시·군 시설공사(토목, 건축, 조경, 기계 설비 등), 용역(기술, 학술, 일반), 물품 구매(인쇄) 등 원가계산 심사·조정
33. 도 및 시·군 시설공사의 설계변경에 따른 사업비 증액 시 원가계산 심사·조정
34. 공무원행동강령 및 청렴도 평가 업무에 관한 사항
35. 공직자 재산등록, 취업제한 심사 등 공직윤리제도 운영에 관한 사항
36. 주민감사청구제도 운영에 관한 사항
37. 내부통제 운영에 관한 사항
38. 각종 진정·탄원 등 주민 불편·부당사항 조사 처리에 관한 사항
39. 사전 컨설팅 감사에 관한 사항
40. 검찰, 경찰 등 공무원 피의사건 통보처리 등에 관한 사항

제64조(사무국) ① 사무국장은 지방부이사관 또는 지방서기관·지방기술서기관으로 보한다.

- ② 제1항에도 불구하고, 사무국장은 「지방자치단체의 개방형직위 및 공모직위의 운영 등에 관한 규정」에 따라 임용되는 개방형직위로 지방일반임기제공무원으로 보할 수 있다.

전북특별자치도 입법예고 제2024-44호

전북특별자치도 소방정 운영규칙 일부개정규칙안 입법예고

「전북특별자치도 소방정 운영규칙」을 일부 개정함에 있어 도민에게 미리 알려 이에 대한 의견을 듣고자 그 취지와 주요 내용을 「전북특별자치도 자치법규 입법에 관한 조례」 제7조에 따라 다음과 같이 공고합니다.

전북특별자치도지사

2024년 5월 10일

1. 제안이유

「전북특별자치도 행정기구 설치 및 정원 운영 조례 시행규칙」 개정 및 소방본부 특수대응단 신설에 따라 관련 사무 이관으로 운영부서 명칭 등을 변경된 부서의 명칭으로 개정하고자 함.

2. 주요내용

- 가. 소방정 운영부서 변경에 따른 정비대상 용어 변경
- 나. 안전운항을 위한 사전 임무수행자 변경
- 다. 법령의 형식에 맞게 일부문구 삭제 및 수정

3. 참고사항

- 가. 관계법령 : 해당없음
- 나. 협의 : 여성가족과, 감사관, 예산과, 인권담당관, 기업애로해소지원단
- 다. 입법예고 : 2024. 5. 10. ~ 5. 30.(20일간)

4. 의견제출

가. 이 규칙안에 대하여 의견이 있는 단체나 개인은 2024년 5월 30일까지 다음 사항을 기재한 의견서를 전북특별자치도지사 【참조: 119대응과장】에게 제출하여 주시기 바랍니다.

나. 의견 제출사항

- 1) 예고사항에 대한 항목별 의견(찬성 및 반대의견과 그 이유)
- 2) 의견제출자의 성명(단체인 경우 단체명과 대표자명)·주소·전화번호

다. 의견 제출할 곳 : 54968 / 전주시 완산구 효자로 225 전북특별자치도청
119대응과 구조팀 (전화 063-280-3852 / FAX 063-289-1001)

라. 의견 제출방법 : 서면, 전화, 팩스, 직접 방문, 도 홈페이지 어느 방법이든 가능함

마. 기타 자세한 사항은 전북특별자치도청 119대응과 구조팀(063-280-3852)에
문의하시기 바랍니다.

붙임 전북특별자치도 소방정 운영 규칙 일부개정규칙안 1부. 끝.

북특별자치도 소방정 운영 규칙 일부개정규칙안

전북특별자치도 소방정 운영 규칙 일부를 다음과 같이 개정한다.

제2조제7호 중 “119안전센터장 또는 소방정대장(이하 “119안전센터장등”이라 한다)”을 “119특수대응단장”으로 하고, 같은 조 제8호 중 “소방서장”을 “119특수대응단장”으로 한다.

제3조 각 호 외의 부분 중 “소방서장”을 “119특수대응단장”으로 한다.

제8조제4호 중 “소방서장”을 “119특수대응단장”으로 한다.

제9조 본문 중 “소방서장”을 “119특수대응단장”으로 하고, 같은 조 단서 중 “119안전센터장등”을 “119안전센터장”으로, “소방서장 및 소방본부”를 “소방본부장 또는 119특수대응단장 및”으로 한다.

제10조제2항 단서 중 “119안전센터장등”을 “119특수대응단장”으로 한다.

제11조 중 “119안전센터장등”을 “119특수대응단장”으로 한다.

제12조제1항 중 “119안전센터장등”을 “119특수대응단장”으로 하고, 같은 조 제2항 본문 중 “119안전센터장등은”을 “당직자는”으로, “소방서장”을 “119특수대응단장”으로 한다.

제14조제2항제1호 중 “119안전센터장등”을 “119특수대응단장”으로 하고, 같은 항 제2호 중 “소방서장”을 “119특수대응단장”으로 한다.

제16조 중 “119안전센터장등”을 “119특수대응단장”으로 한다.

제17조제1항 및 제2항 중 “소방서장”을 각각 “119특수대응단장”으로 하고, 같은 항 중 “119안전센터장등”을 “119안전센터장”으로 하며, 같은 조 제3항 중 “119안전센터장등은 지급받은 물품”을 “지급받은 물품”으로 한다.

제18조제1항 중 “소방서장”을 “119특수대응단장”으로 한다.

부 칙

이 규칙은 공포한 날부터 시행한다.

신·구조문대비표

현 행	개 정 안
제2조(정의) 이 규칙에서 사용하는 용어의 뜻은 다음과 같다.	제2조(정의) ----- -.
1. ~ 6. (생 략)	1. ~ 6. (현행과 같음)
7. “기본훈련”이란 대원의 기본 임무 수행에 필요한 지식 및 기술의 습득, 행동요령의 숙달 등을 위하여 소방정을 운영하는 119안전센터장 또는 소방정대장(이하 “119안전센터장등”이라 한다)이 실시하는 기본적인 훈련을 말한다.	7. ----- ----- 119특수대응단장----- -----
8. “종합훈련”이란 소방정의 화재·구조·구급활동 등 소방업무 수행능력의 향상을 위하여 소방본부장 또는 소방서장이 실시하는 종합적인 훈련을 말한다.	8. ----- 11 9특수대응단장-----
제3조(운영계획의 수립) 전북특별자치도 소방정(이하 “소방정”이라 한다)을 보유한 소방서장은 매년 12월 31일까지 다음 각 호의 사항을 포함하여 다음 해의 소방정 운영계획을 수립하여 시행하여야 한다.	제3조(운영계획의 수립) ----- ----- 119특수대응단장----- -----
1. ~ 4. (생 략)	1. ~ 4. (현행과 같음)
제8조(소방정의 기능) 소방정의 기능은 다음 각 호와 같다.	제8조(소방정의 기능) ----- -----
1. ~ 3. (생 략)	1. ~ 3. (현행과 같음)
4. 그 밖에 소방본부장 또는 소방서장이 필요하다고 인정하는 업무	4. ----- 119특수대응단장----- -----
제9조(출동) 소방정은 소방서장의 출동명령 또는 소방본부 119종합상황실장의 출동지령에 따라 운항한다. 다만, 화재·구조·구급 등 긴급 상황이 발생하였을 때에는 119안전센터장등이 먼저 필요한 조치를 하고 그 사실을 지체 없이 소방서장 및 소방본부 119종합상황실장에게 보고하여야 한다.	제9조(출동) ----- 119특수대응단장----- ----- 119안 전센터장----- --- 소방본부장 또는 119특수대응단장 및 ----- -----
제10조(활동지역 범위) ① (생 략)	제10조(활동지역 범위) ① (현행과 같음)
② 제1항 단서에 따라 전북특별자치도 관할지역 이외의 지역으로 소방정이 출동할 때에는 미리 소방본부장의 승인을 받아야 한다. 다만, 사전 승인을 받을 시간적 여유가 없을 때에는 119안전센터장등은 먼저 필요한 조치를 하고 그 사실을 지체 없이 소방본부장에게 보고하여야 한다.	② ----- ----- ----- 119특수대응단장----- -----
제11조(안전수칙) 119안전센터장등 및 대원은 별표 1의 안전수칙을 준수하여야 한다.	제11조(안전수칙) 119특수대응단장 ----- -----
제12조(안전운항) ① 119안전센터장등은 소방정을 운항할 때 안	제12조(안전운항) ① 119특수대응단장-----

전을 위해 필요한 예방적 조치와 인명 및 재산 보호에 최선을 다하여야 한다.

- ② 119안전센터장등은 태풍·해일·농무 등 악천후로 임무수행이 불가능하다고 판단되는 경우에는 소방서장의 승인을 받아 안전한 곳으로 피항하여야 한다. 다만, 사전 승인을 받을 시간적 여유가 없을 때에는 먼저 피항 조치를 하고 지체 없이 보고하여야 한다.

제14조(대원의 훈련) ① (생략)

- ② 제1항의 훈련은 다음 각 호의 구분에 따라 실시한다.

1. 기본훈련은 월중 훈련계획에 따라 119안전센터장등의 주관 하에 실시하며 훈련종목은 별표 2와 같다.
2. 종합훈련은 소방본부장 또는 소방서장의 주관 하에 연 1회 이상 실시한다.

제16조(정비감독) 소방정의 정비 시에는 119안전센터장등과 항해사 및 기관사는 해당 분야의 정비 감독관이 되어 정비를 감독하여야 한다.

제17조(물품수급계획 등) ① 소방서장은 소방정의 운용과 정비 유지에 소요되는 물품에 대한 연간 및 반기별 소요량을 산정하여 매 회계연도 개시 5개월 전까지 물품수급계획을 수립한다.

- ② 소방서장은 제1항에 따라 산정한 물품을 반기마다 구매하여 119안전센터장등의 청구로 지급한다.

- ③ 119안전센터장등은 지급받은 물품을 「공유재산 및 물품관리법」 및 「전북특별자치도 물품관리 조례」에 따라 관리하여야 한다.

제18조(유류확보 등) ① 소방서장은 소방정에 필요한 연간 유류 소요량을 산출하고 이를 확보하여야 한다.

- ② (생략)

-----.

- ② 당직자는 ----- 119특수대응단장 -----

-----.

제14조(대원의 훈련) ① (현행과 같음)

- ② -----.

1. ----- 119특수대응단장 -----
-----.
2. ----- 119특수대응단장 -----
-----.

제16조(정비감독) ----- 119특수대응단장 -----

-----.

제17조(물품수급계획 등) ① 119특수대응단장 -----

-----.

- ② 119특수대응단장 -----
--- 119안전센터장 -----.

- ③ 지급받은 물품 -----

-----.

제18조(유류확보 등) ① 119특수대응단장 -----
-----.

- ② (현행과 같음)

붙임

비용추계서 미첨부 사유서

1. 미첨부 근거규정

- 「전라북도 자치법규 입법에 관한 조례」 제12조 제1항 제1호

제12조(비용추계서 작성대상 및 제출) ① 전라북도의회 의원·전라북도의회 위원회·도지사는 예산 또는 기금상의 조치를 수반하는 의안을 발의할 경우에는 그 의안의 시행에 수반될 것으로 예상되는 비용에 대한 추계서(별지 제2호 서식)를 작성하여 첨부하여야 한다. 다만, 다음 각 호의 어느 하나에 해당하는 경우에는 그러하지 아니한다.

1. 예상되는 비용이 연평균 1억원 미만이거나 한시적인 경비로서 총 3억원 미만인 경우
2. 의안의 내용이 선언적·권고적인 형식으로 규정되는 등 기술적으로 추계가 어려운 경우
3. 국가의 안전보장 및 군사에 관한 사항으로 비용추계서의 첨부이 곤란한 경우

2. 미첨부 사유

- 「전북특별자치도 소방정 운영 규칙 일부개정규칙」 일부개정규칙안으로 인하여 추가적으로 발생하는 비용이 「전라북도 자치법규 입법에 관한 조례」 제12조 제1항 제1호에 해당되어 비용추계서를 미첨부함.

3. 작 성 자

- 119대응과 소방위 양대건

전북특별자치도 공고 제2024-895호

도 지정 문화재 지정 해제 예고

「전북특별자치도 문화재보호조례」 제16조에 따라 도지정문화재(유형문화재) 지정 해제에 관한 사항을 다음과 같이 예고합니다.

전북특별자치도지사
2024년 5월 10일

1. 공 고 명 : 도지정문화재(유형문화재) 지정 해제 예고
2. 예고내용

가. 문화재 명칭 : 완주 송광사 금강문

- 지정종별 : 전북특별자치도 유형문화재(1999.7.9. 지정)
- 소재지 : 전북특별자치도 완주군 소양면 대흥리 569-2
- 수 량 : 1동
- 구조/규격 : 목조 / 와가 / 팔작지붕
- 시 대 : 조선시대
- 소유자(관리자) : 송광사
- 해제 예고 사유
 - 국가지정 문화유산(보물) 지정에 따른 도 유형문화재 지정 해제

나. 문화재 명칭 : 고창 문수사 대웅전

- 지정종별 : 전북특별자치도 유형문화재(1974.9.27. 지정)
- 소재지 : 전북특별자치도 고창군 고수면 은사리 48번지
- 수 량 : 1동
- 구조/규격 : 목조 / 와가 / 맞배지붕
- 시 대 : 조선시대
- 소유자(관리자) : 문수사
- 해제 예고 사유
 - 국가지정 문화유산(보물) 지정 예고에 따른 도 유형문화재 지정 해제

3. 지정해제 예고일 : 도보 공고일

4. 지정해제 예고기간 : 도보 공고일부터 30일

5. 의견제출

위 지정해제 예고 사항에 대하여 이견(異見)이 있는 기관·단체 또는 개인은 공고일로부터 30일 이내에 다음의 사항을 기재한 의견서를 전북도청이나 해당 군청에 제출하여 주시기 바랍니다.

가. 의견서 기재사항

- 문화재 지정해제 예고 사항에 관한 의견(찬·반 의견과 그 사유)
- 성명(단체의 경우 단체명과 대표자명), 주소 및 전화번호

나. 의견제출 방법 : 공문, 우편, 팩스 등을 통해 제출

6. 연 락 처

가. 전북특별자치도청 문화유산과

- 주소 : (우)54968 전북특별자치도 전주시 완산구 효자로 225
- 전화 : 063-280-3147 / 전송 : 063-280-2539

나. 완주군청 문화역사과

- 주소: (우)55352 전북특별자치도 완주군 용진읍 지암로 61
- 전화 : 063-290-2096 / 전송 : 063-290-2059

다. 고창군청 문화예술과

- 주소: (우)56428 전북특별자치도 고창군 고창읍 중앙로 245
- 전화 : 063-560-2943 / 전송 : 063-560-2469

전북특별자치도 공고 제2024-903호

비영리사단법인 정관 변경 허가 공고

「민법」 제42조 및 「문화체육관광부 및 문화재청 소관 비영리법인의 설립 및 감독에 관한 규칙」 제6조에 의하여 다음과 같이 변경 허가하였음을 공고합니다.

전북특별자치도지사
2024년 5월 10일

1. 법인의 명칭 : 사단법인 한국아난다마르가 명상요가협회
2. 대표자 : 노회은
3. 주된 사무소 : 전북 완주군 양화로 359
4. 주된 사업
 - 개인이나 기관 및 단체 요가명상 수련법 보급
 - 국내외 요가지도자 양성교육
 - 요가명상 관련 국제교류
 - 요가명상을 중심으로 한 청소년과 어린이 인성함양 교육
 - 요가명상 관련 세미나, 학술대회, 출판 등을 통한 요가명상 문화사업
 - 노인복지관, 교도소, 양로원 및 기타 소외계층 대상 봉사활동
 - 협동조합 등 본회 목적을 이루기 위한 별도의 기관설립과 운영
 - 기타 본회의 목적을 달성하기 위해 이사회에서 결정하는 수익사업
5. 변경연월일 : 2024. 5. 2.
6. 변경구분 : 정관 변경

전북특별자치도 공고 제2024-904호

정보통신공사업 등록 공고

정보통신공사업법 제72조의 규정에 따라 정보통신공사업 등록사항을 다음과 같이 공고합니다.

전북특별자치도지사

2024년 5월 10일

등록번호	상호 및 대표자	영업소 소재지	등록일자
정보통신공사업 제630401호	주식회사 엠에이치소프트 (MH Soft Co., Ltd.) 대표 김민호	전북특별자치도 전주시 완산구 아중로 33, 5층 507호(중노송동, 신산업융복합지식산업센터)	2024.05.02.

전북특별자치도 공고 제2024-905호

고창 만수당 도 지정 문화재(유형문화재) 지정 예고

「전북특별자치도 문화재보호조례」 제8조, 제9조에 따라 도지정문화재(유형문화재)에 대한 지정에 관한 사항을 다음과 같이 예고합니다.

전북특별자치도지사
2024년 5월 10일

- 1. 공 고 명 : 고창 만수당 도 지정문화재(유형문화재) 지정 예고
- 2. 예고내용

가. 문화재 명칭 : 고창 만수당

- 신청종별 : 전북특별자치도 유형문화재
- 소재지 : 전북 고창군 고창읍 도산리 136, 137
- 시대 : 일제강점기 / 1916년
- 구조/형식 : 7량 구조 / 정면 4칸, 측면 4칸 / 팔작지붕 / 一자 양통집
- 규모 : 전체 1동(92.62㎡)
 - 문화재보호구역 2필지 1,750㎡
- 소유자(관리단체) : 김경식
- 예고 사유
 - 만수당의 전체 목구조 규모는 7량가로 큰 규모이다. 평면구성은 ‘중청·양측실’형태이며, 양측실 후면툃칸에는 고상마루를 들이고 하부에 아궁이를 설치하여 강당 건물의 일반적 구성 형식을 따르고 있다. 특이하게도 독립된 굴뚝을 따로 설치하지 않고 전면기단석의 하대석에 구멍을 내어 건물 앞으로 연기가 나오도록 하였다는 점 등 건축적 가치가 높다.
 - 또한 만수당을 건립한 인물과 가문의 기록이 잘 남아있는 점, 그 터전이 된 건축물의 원형이 잘 남아있는 점, 지역의 학생들을 교육했던 공간으로도 활용된 적이 있는 점 등 역사적 가치가 있다.

3. 지정 예고일 : 도보 공고일

4. 지정 예고기간 : 도보 공고일부터 30일

5. 의견제출

위 지정 예고 사항에 대하여 이견(異見)이 있는 기관·단체 또는 개인은 공고일로부터 30일 이내에 다음의 사항을 기재한 의견서를 전북특별자치도청이나 해당 시·군에 제출하여 주시기 바랍니다.

가. 의견서 기재사항

- 문화재 지정 예고 사항에 관한 의견(찬·반 의견과 그 사유)
- 성명(단체의 경우 단체명과 대표자명), 주소 및 전화번호

나. 의견제출 방법 : 공문, 우편, 팩스 등을 통해 제출

6. 연 락 처

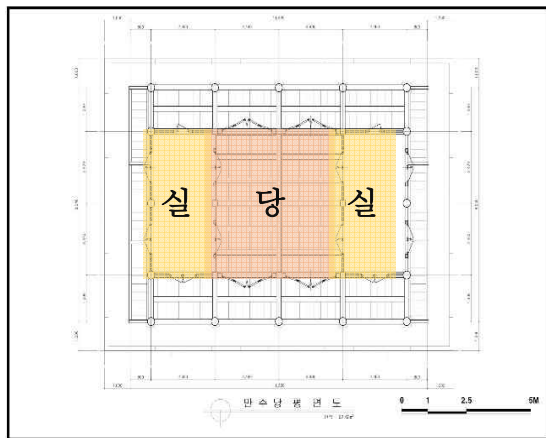
가. 전북특별자치도청 문화유산과

- 주소 : (우)54968 전북특별자치도 전주시 완산구 효자로 225
- 전화 : 063-280-3147 / 전송 : 063-280-2539

나. 고창군청 문화예술과

- 주소: (우)56428 전북특별자치도 고창군 고창읍 중앙로 245
- 전화 : 063-560-2444 / 전송 : 063-560-2469

붙임 고창 만수당



<고창 만수당>

전북특별자치도 공고 제2024-906호

비영리민간단체 대표자 변경 등록공고

비영리민간단체지원법 제4조(등록), 동법 시행령 제3조(등록절차)의 규정에 의거 비영리민간단체 대표자 변경을 수리하고 다음과 같이 공고합니다.

전북특별자치도지사
2024년 5월 10일

- 1. 등록번호 : 제2002-1-전북특별자치도 - 19호
- 2. 단체명칭 : 새마을운동진안군지회
- 3. 소재지 : 진안군 진안읍 중앙로 91-2
- 4. 대표자 : 김문옥
- 5. 주된 사업
 - 지역 새마을운동사업 계획수립 및 시행, 새마을교육, 복지사업 등
- 6. 변경 내용

구 분	변 경 내 용		비 고
	변 경 전	변 경 후	
대표자	이 상 봉	김 문 옥	

- 7. 허가(변경)일자 : 2024. 5. 1.

전북특별자치도 공고 제2024-908호

비영리사단법인 설립 허가 공고

「민법」 제32조 및 「문화체육관광부 및 문화재청 소관 비영리법인의 설립 및 감독에 관한 규칙」 제4조에 의하여 다음과 같이 비영리법인 설립을 허가하였음을 공고합니다.

전북특별자치도지사
2024년 5월 10일

■ 공 고 사 항

- ① 허가번호 : 제2024-13호
- ② 법인명칭 : 사단법인 어울리지
- ③ 대 표 자
 - 성 명 : 김 윤 희
 - 생 년 월 일 : 1967. 4. 14.
- ④ 허 가 일 : 2024. 5. 2.
- ⑤ 설립목적 : 생활체육한궁을 시민에게 널리 보급하여 시민체력을 향상케 하며, 건전한 여가선용과 운동선수를 육성·지원하고 우수선수를 양성하여 국위선양에 이바지함.

전북특별자치도 공고 제2024-909호

**비영리민간단체(전북특별자치도이장통장연합회) 대표자 및 명칭
변경등록 공고**

「비영리민간단체지원법」 제4조 및 같은 법 시행령 제3조 제4항의 규정에
의하여 다음과 같이 변경(대표자 및 명칭변경)등록하였음을 공고합니다.

전북특별자치도지사
2024년 5월 10일

1. 등록번호 : 제2017-1-전라북도-8호
2. 단체의 명칭 : 전북특별자치도이장통장연합회
3. 대표자 또는 관리인 : 배 중 호
4. 주된 사무소 : 전북특별자치도 익산시 함열읍 와리길 10
5. 주된 사업
 - 지역발전과 주민복지 증진
 - 주민화합을 위한 노력
 - 회원 상호간 친목 도모
 - 전북특별자치도이장통장연합회 교류 협력 지원
6. 최초등록연월일 : 2017. 5. 15.
7. 변경 내용
 - 대표자 변경 (변경전 : 최홍락 ⇒ 변경후 : 배중호)
 - 단체 명칭변경 (변경전 : 전라북도이장통장연합회 ⇒ 변경후 : 전북특별
자치도이장통장연합회)

※ 기타 문의사항은 자치행정과 행정팀 배병훈(280-2947)에게 연락하시기
바랍니다.

전북특별자치도 공고 제2024-911호

비영리법인 정관 변경 허가 공고

「민법」 제42조 및 「문화체육관광부 및 문화재청 소관 비영리법인의 설립 및 감독에 관한 규칙」 제6조에 의하여 다음과 같이 정관변경을 허가하였기에 공고합니다.

전북특별자치도지사

2024년 5월 10일

■ 공 고 사 항

- 1. 허가번호 : 제1993-152호
- 2. 법 인 명 : 사단법인 민속국악진흥회
- 3. 소 재 지 : 전북특별자치도 남원시 의총로 84
- 4. 대 표 자 : 강 대 인
- 5. 설립목적 : 민속악의 보존, 전승, 보급 업무에 기여
- 6. 변경 허가사항 : 제 11조, 제 26조

현 행	개 정
제11조(임원) 본회는 다음 각 호의 임원을 둔다. 1. 이사장 : 1인 2. 직전이사장 : 1인 3. 부이사장 : 5인 4. 이사 : 24인(이사장 1인, 직전이사장 1인, 부이사장 5인, 상무이사 1인, 총무이사 1인, 재정이사 1인, 운영이사 1인, 사무국장 1인 각분과위원장 12인)	제11조(임원) 본회는 다음 각 호의 임원을 둔다. 1. 이사장 : 1인 2. 부이사장 : 1인 3. 이사 : 5~10인(이사장, 부이사장 포함)

현 행	개 정
제26조(구성) 이사회는 이사장, 직전이사장, 부이사장, 상무이사, 이사로 구성한다.	제26조(구성) 이사회는 이사장, 직전이사장, 상무이사, 이사로 구성한다.

- 7. 변경 허가일자 : 2024. 3. 14.

전북특별자치도 공고 제2024 - 918호

도로공사 시행(변경)허가 내용 공고

도로법 시행령 제34조 제2항의 규정에 따라 다음과 같이 도로공사 시행에 대한 허가를 하였음을 공고합니다.

2024년 5월 10일

전북특별자치도지사

도로의 종류	지방도	노 선 명	부량~용안 (지방도 711호선)
도로공사의 종류	묘라육교 설치(L=35.0m B=10.4m), 접속도로 정비(L=452.0m B=9.5m)		
도로공사 구간	김제시 진봉면 정당리 89-3외 19필지 일원		
도로공사 시행장소	김제시 진봉면 정당리 89-3외 19필지 일원		
도로공사 착공 예정일	2021. 4. 20.	도로공사 준공 예정일	당초 : 2024. 05. 14. 변경 : 2025. 12. 31.
도로공사 목적 및 사유	새만금전주간 고속국도 건설공사(2공구)를 시행함에 있어, 고속국도가 지방도 711호선을 하부로 횡단함에 따라 교차구간 지방도 육교 설치 및 연결 도로를 설치하기 위함 * (변경사유) 공사구간 용지매수 및 문화재 발굴 지연으로 공사기간 연장		

전북특별자치도 공고 제2024 - 919호

도로공사 시행(변경)허가 내용 공고

도로법 시행령 제34조 제2항의 규정에 따라 다음과 같이 도로공사 시행에 대한 허가를 하였음을 공고합니다.

2024년 5월 10일

전 북 특 별 자 치 도 지 사

도로의 종류	지방도	노 선 명	무정~산내 (지방도 729호선)
도로공사의 종류	지방도 확포장 L=1.88km B=23.0m		
도로공사 구간	순창군 순창읍 교성리 148-5번지 ~ 백산리 962번지(지방도 729호선)		
도로공사 시행장소	순창군 순창읍 교성리 148-5번지 ~ 백산리 962번지(지방도 729호선)		
도로공사 착공 예정일	2018. 4.	도로공사 준공 예정일	당초 : 2020. 12.31. 변경 : 2025. 12.31.
도로공사 목적 및 사유	투자선도지구 도로망 확충을 통한 전통사업 발전과 관광객유치 및 원활한 교통소통으로 지역경제활성화 * (변경사유) 토지수용절차 이행(사유지 소유권 확보)에 따른 사업기간 연장 및 교통시설물(회전교차로, 횡단보도 등) 등 사업내용 변경		

전북특별자치도 공고 제2024-926호

「건설산업기본법」 위반에 따른 청문 출석 요구 공시송달 공고

「건설산업기본법」 제83조제8호의2에 따른 건설업 행정처분(등록말소)을 위한 청문 출석 통지를 해당업체에 발송하였으나, 우편물 반송(폐문부재, 이사감 등)으로 송달이 불가능하여, 「행정절차법」 제14조제4항에 따라 다음과 같이 공시송달 공고합니다.

2024년 5월 10일

전북특별자치도지사

1. 행정처분 내역

상 호 (대표자)	등록업종 (등록번호)	영업소재지	내 용	비 고
청운산업(주) (송태*)	건축공사업 (14-0391)	전북특별자치도 군산시 요죽안1길 61-6, 101호	건설업 등록기준 미달로 영업정지('23.08.04.~'24.01.03.) 처분을 받은 후, 영업정지 종료일까지 등록기준 미달사항을 미보완	

2. 공시공고기간 : 2024. 5. 10. ~ 5. 23. (14일간)

3. 공시송달방법 : 홈페이지 및 게시판

4. 공고내용 : 「건설산업기본법」 제86조에 따라 청문하고자 행정절차법 제21조 및 제22조에 의거 처분의 내용 통지 및 청문에 출석 요구

5. 청문일시 및 장소

가. 일 시 : 2024. 5. 23.(목) 16:00

나. 장 소 : 전북특별자치도청 청문장(1층) * 전북은행과 전시실 사이

6. 출석시 지참자료 : 대표자 참석 시 신분증, 법인인감증명서, 법인 인감도장을 대리인 참석 시에는 대리인 신분증, 법인인감증명서, 법인 인감도장, 위임장, 재직증명서

7. 청문실시 통지와 관련한 내용은 [붙임] 청문실시통지서를 확인하시기 바라며, 기타 자세한 내용은 전북특별자치도청 지역정책과(☎063-280-4455)로 문의하여 주시기 바랍니다.

〔붙임〕

처분사전통지서 (의견제출 및 청문실시)

「행정절차법」 제21조제1항 및 제2항의 규정에 의하여 우리 기관이 하고자 하는 처분의 내용을 통지하오니 청문에 출석하여 주시기 바랍니다.

1. 예정된 처분의 제목	「건설산업기본법」 위반에 따른 행정처분					
2. 당사자	성명(명칭)	청운산업(주) (송태*)	업종명	건축공사업(14-0391)		
	주소	전북특별자치도 군산시 요죽안1길 61-6, 101호 (오식도동)				
3. 처분의 원인이 되는 사실	건설업 등록기준 미달로 영업정지('23.08.04.~'24.01.03.) 처분을 받은 후, 영업정지 종료일까지 등록기준 미달사항을 보완하지 아니함.					
4. 처분하고자 하는 내용	건설업 등록말소					
5. 법적근거 및 조문내용	「건설산업기본법」 제83조제3호의2(건설업의 등록말소 등) - 국토교통부장관은 건설사업자가 다음 각 호의 어느 하나에 해당하면 그 건설사업자의 건설업 등록을 말소하거나 1년 이내의 기간을 정하여 영업정지를 명할 수 있다. 다만, 제1호, 제2호의2, 제3호의2, 제3호의3, 제4호부터 제8호까지, 제8호의2, 제12호 또는 제13호에 해당하는 경우에는 건설업 등록을 말소하여야 한다. * 3호의2, 제10조에 따른 건설업의 등록기준에 미달하여 영업정지처분을 받은 후 그 처분의 종료일까지 등록기준 미달사항을 보완하지 아니한 경우					
	6. 의견제출 및 청문실시	의견 제출처	기관명	전북자치도	부서명	지역정책과
의견 제출기한		주소	전주시 완산구	효자로	225	
		전자우편	kimhg119@korea.kr		FAX번호	280-3419
청문		일시	2024. 5. 23.(목) 16:00			
		청문장소	전북특별자치도청 청문장(1층) ※ 전북은행과 전시실 사이			
	주제자	소속 및 직위	전북특별자치도 청문주제관			
성명		김재구				

전북특별자치도지사

< 청문 시 유의사항 >

- 귀 업체에서는 청문일에 출석하여 의견을 진술하고 증거를 제출할 수 있으며, 참고인, 감정인 등에 대하여 질문할 수 있습니다. 만일, 청문일에 출석하지 아니하는 경우에는 미리 의견서를 제출할 수 있습니다. 다만, 정보통신망을 이용하여 의견을 제출하고자 하는 경우에는 미리 전북특별자치도로 알려주시고, 의견 제출 후에 의견의 도달 여부를 담당자에게 확인하여 주시기 바랍니다.
- 귀 업체에서 정당한 사유 없이 청문일에 출석하지 아니하거나 행정절차법 제31조제3항의 규정에 의한 의견서를 제출하지 아니한 경우에는 청문을 마칠 수 있습니다. 다만, 정당한 사유로 출석하지 못하거나 의견서를 제출하지 못한 경우에는 관련 부서에 그 사유를 문서로 소명하여야 합니다.
- 귀 업체는 청문이 끝날 때까지 행정절차법 제37조의 규정에 의하여 당해 처분의 조사 결과에 관한 문서 기타 당해 처분과 관련되는 문서의 열람 또는 복사를 요청할 수 있습니다.
- 청문 당사자는 행정절차법 시행령 제19제1항에 따라 작성된 청문조서를 청문실시일로부터 7일째 되는 날 18:00까지 전북특별자치도청 지역정책과에서 열람·확인할 수 있습니다. (☎ 063-280-4455)

※ 당사자 진술내용이 작성된 청문조서는 열람 가능하나, 청문주제자 의견서는 열람 불가

전주시 고시 제2024 - 82호

전주 도시관리계획(완산공원 조성계획) 변경 결정(경미한 사항) 및 지형도면 고시

총독부 고시 제1938-403(1938. 5. 8.)호로 도시관리계획 결정 및 지형도면 고시된 전주 도시계획시설(근린공원:완산공원)에 대하여 「국토의 계획 및 이용에 관한 법률」 제30조, 같은 법 시행령 제25조 및 「도시공원 및 녹지 등에 관한 법률」 제16조의2에 따라 도시관리계획(완산공원 조성계획)을 변경 결정하고 「국토의 계획 및 이용에 관한 법률」 제32조와 「토지이용규제 기본법」 제8조에 따라 지형도면을 고시합니다.

2024년 5월 10일
전 주 시 장

1. 전주 도시계획시설(근린공원:완산공원) 변경 결정 조서

가. 도시계획시설(근린공원:완산공원) 변경 결정 조서

구분	도면표시번호	공원명	시설의 종류	위치	면적(㎡)			최초 결정일	비고
					기정	변경	변경후		
기정	7	완산공원	근린공원	완산동 일원	681,602.2	-	681,602.2	총독부 고시 제403호 (1938. 5. 8.)	

2. 전주 도시관리계획(완산공원 조성계획) 변경 결정 조서

가. 공원조성계획 변경 결정 총괄조서

시설 구분	부지면적(㎡)			건축면적(㎡)						비고
				바닥면적			연면적			
	기정	변경	변경후	기정	변경	변경후	기정	변경	변경후	
공원전체면적	681,602.20	-	681,602.20	2,115.56	-	2,115.56	5,330.43	-	5,330.43	시설률7.86%
시설면적총계	53,549.90	-	53,549.90	2,115.56	-	2,115.56	5,330.43	-	5,330.43	
도로 및 광장	21,482.90	-	21,482.90	-	-	-	-	-	-	
조경시설	17,166.00	(감)108.00	17,058.00	-	-	-	-	-	-	
휴양시설	4,846.00	(증)108.00	4,954.00	722.39	-	722.39	997.26	-	997.26	
운동시설	1,182.00	-	1,182.00	-	-	-	-	-	-	
교양시설	6,635.00	-	6,635.00	1,273.17	-	1,273.17	13,973.17	-	3,973.17	
편익시설	240.00	-	240.00	120	-	120	360	-	360	
유흥시설	1,711.00	-	1,711.00	-	-	-	-	-	-	
관리시설	287.00	-	287.00	-	-	-	-	-	-	
녹지	628,052.30	-	628,052.30	-	-	-	-	-	-	

나. 공원조성계획 시설별 변경 결정 세부조서

시설 구분	도면 표시 번호	시설명	위치	부지면적(㎡)			건축면적(㎡)						규모 및 수량	비고
				기정	변경	변경후	바닥면적			연면적				
							기정	변경	변경후	기정	변경	변경후		
				681,602.2	-	681,602.2	2,115.56	-	2,115.56	5,330.43	-	5,330.43		
				53,549.90	-	53,549.90	2,115.56	-	2,115.56	5,330.43	-	5,330.43		
도로 및 광장		소계		21,482.90	-	21,482.90	-	-	-	-	-	-		
	1	도로	효자동 1가일부	21,335.90	-	21,335.90	-	-	-	-	-	-		
		주 진입로	-	8,053.60	-	8,053.60	-	-	-	-	-	-		
		등산로	-	13,282.30	-	13,282.30	-	-	-	-	-	-		
조경 시설	1-1	진입구	동완산동 산121-1	147.00	-	147.00	-	-	-	-	-	-		
		조경시설	소계	17,166.00	(감)108.00	17,058.00	-	-	-	-	-	-		
	5-3	초록 바위	동완산동 산1-13	547.00	-	547.00	-	-	-	-	-	-		
	5-4	초록 마당	동완산동 산1-12	910.00	-	910.00	-	-	-	-	-	-		
	5-5	플라워 갤러리	동완산동 산121-1	717.00	-	717.00	-	-	-	-	-	-		
	19	생태 습지	효자1가 78	1,540.00	-	1,540.00	-	-	-	-	-	-		
	20	꽃단지	동완산동 산1241	5,731.00	-	5,731.00	-	-	-	-	-	-		
	20-1	꽃단지	서서학동 산41	7,721.00	(감)108.00	7,613.00	-	-	-	-	-	-		

시설 구분	도면 표시 번호	시설명	위치	부지면적(㎡)			건축면적(㎡)						규모 및 수량	비고
				기정	변경	변경후	바닥면적			연면적				
							기정	변경	변경후	기정	변경	변경후		
	휴양시설	소계		4,846.00	(증)108.00	4,954.00	722.39	-	722.39	997.26	-	997.26		
	2-1	테크계단	동완산1-13	225.00	-	225.00	-	-	-	-	-	-		
	2-2	초목마루	동완산1-13	376.00	-	376.00	131.89	-	131.89	159.45	-	159.45		
	2-3	전망테크	동완산1-13	586.00	-	586.00	-	-	-	-	-	-		
	2-4	하늘정원	동완산1-2	103.00	-	103.00	-	-	-	-	-	-		
	2-5	힐링센터	동완산12-1-1	867.00	-	867.00	590.5	-	590.5	837.81	-	837.81		
	2-6	하늘테크	동완산12-1-1	971.00	-	971.00	-	-	-	-	-	-		
	2-7	풍욕장 1	동완산12-1-1	153.00	-	153.00	-	-	-	-	-	-		
	2-8	풍욕장 2	동완산12-1-1	203.00	-	203.00	-	-	-	-	-	-		
휴양시설	2-9	풍욕장 3	동완산12-1-1	169.00	-	169.00	-	-	-	-	-	-		
	2-10	풍욕장 4	동완산12-1-1	37.00	-	37.00	-	-	-	-	-	-		
	2-11	풍욕장 5	동완산12-1-1	119.00	-	119.00	-	-	-	-	-	-		
	2-12	놀이터 휴게시설	동완산12-1-1	226.00	-	226.00	-	-	-	-	-	-		
	2-13	나무흔들다리	동완산12-1-1	362.00	-	362.00	-	-	-	-	-	-		
	2-14	야외무대	동완산12-1-1	244.00	-	244.00	-	-	-	-	-	-		
	2-15	휴게쉼터	동완산12-1-1	81.00	-	81.00	-	-	-	-	-	-		
	2-16	숲그늘쉼터	동완산12-1-1	124.00	-	124.00	-	-	-	-	-	-		
	2-17	전망테크쉼터	서동산4-1	-	(증)108.00	108.00	-	-	-	-	-	-		

시설 구분	도면 표시 번호	시설명	위치	부지면적(㎡)			건축면적(㎡)					규모 및 수량	비고	
				기정	변경	변경후	바닥면적			연면적				
							기정	변경	변경후	기정	변경			변경후
운동 시설	운동시설		소계	1,182.00	-	1,182.00	-	-	-	-	-	-		
	11-1	체력 시설	효자 산 20-2	1,010.00	-	1,010.00	-	-	-	-	-	-		
	3-1	체력 단련 시설1	완산동 산121-1	15.00	-	15.00	-	-	-	-	-	-		
	3-2	체력 단련 시설2	완산동 산121-1	95.00	-	95.00	-	-	-	-	-	-		
	3-3	체력 단련 시설3	완산동 산121-1	62.00	-	62.00	-	-	-	-	-	-		
교양 시설	교양시설		소계	6,635.00	-	6,635.00	1,273.17	-	1,273.17	3,973.17	-	3,973.17		
	12	도서관	효자 동 산34	3,950.00	-	3,950.00	900	-	900	3,600.00	-	3,600.00		
	13-1	기념비	동완 산 산121 1	120.00	-	120.00	-	-	-	-	-	-		
	13-2	기념비	동완 산 산121 1	80.00	-	80.00	-	-	-	-	-	-		
	4	녹두관	동완 산 산124 9	2,485.00	-	2,485.00	373.17	-	373.17	373.17	-	373.17		
편의 시설	편의시설		소계	240.00	-	240.00	120.00	-	120.00	360.00	-	360.00		
	17	전망대	효자1가 산20-2	240.00	-	240.00	120.00	-	120.00	360.00	-	360.00		
유희 시설	유희시설		소계	1,711.00	-	1,711.00	-	-	-	-	-	-		
	6-1	모험 놀이터	동완산동 산121-1	1,711.00	-	1,711.00	-	-	-	-	-	-		
관리 시설	관리시설		소계	287.00	-	287.00	-	-	-	-	-	-		
	7-1	사방지	동완산동 산121-1	287.00	-	287.00	-	-	-	-	-	-		
녹 지				628,052.3	-	628,052.3	-	-	-	-	-	-		

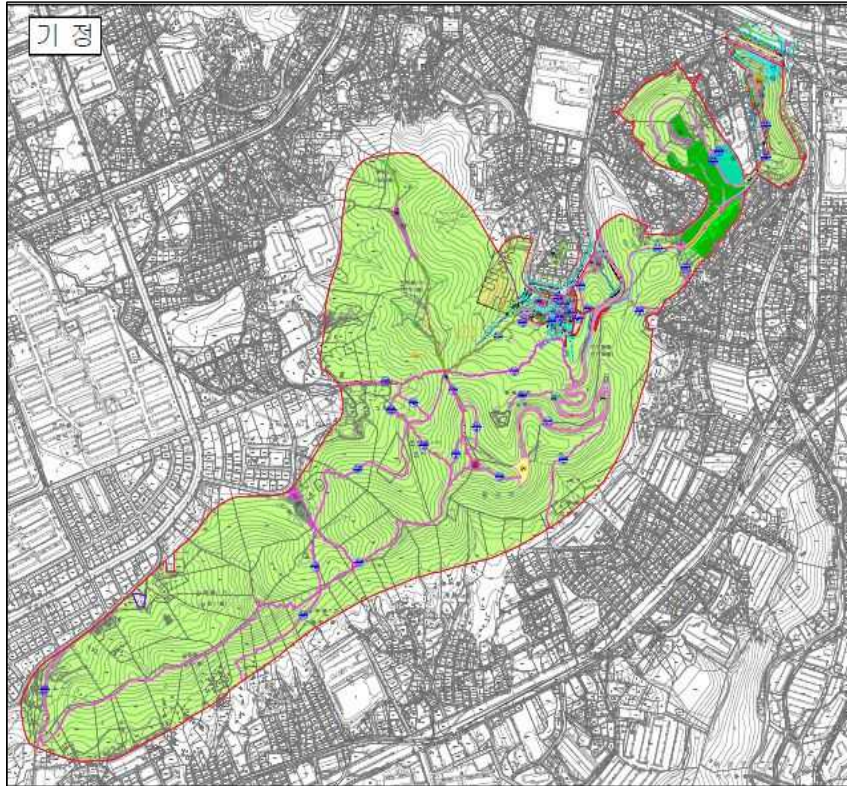
다. 공원조성계획 공원시설도로 결정조서 :“변경없음”

구분	규모			기능	연장(m)	면적 (m2)	시점	종점	비고
	구분	번호	폭원						
기정	총계				8,254.2	21,335.9			
기정	3	1	6-8	주진입로	972	6,429.6	동완산산121-1	동완산산121-1	
기정	3	3	3	주진입로	214	646	600-10임구역경계	762도구역경계	

구분	규모			기능	연장(m)	면적(m ²)	시점	종점	비고
	류별	번호	폭원						
기정	3	4	1-7	주진입로	466	978	482-1대구역경계	소로3-1	
기정	등	9	2	등산로	1,200	2,401	소로3-3	전망대	
기정	등	10	2	등산로	277	552	산70임구역경계	등산로9	
기정	등	20	1-2	등산로	634	955	북측구역경계	전망대	
기정	등	22	1-5	등산로	291	411	산121-1임구역경계	등산로23	
기정	등	23	2	등산로	378	756	등산로22	소로3-1	
기정	등	24	3	등산로	122	323	소로3-1	칠성사	
기정	등	30	2	등산로	79	133	95-1종구역경계	소로3-4	
기정	등	34	3	등산로	74.2	222.3	97-25대구역경계	소로3-4	
기정	등	37	2.6~3.6	등산로	576	1,796	서서학산4-1	서서학산4-1	
기정	등	39	1.5	등산로	57	86	등산로37	등산로37	
기정	등	40	1.5	등산로	33	49	동완산464-1	동완산산3-9	
기정	등	45	2	등산로	139	278	북측구역경계	등산로23	
기정	등	46	2	등산로	75	149	등산로22	등산로23	
기정	등	47	2	등산로	234	468	518-53구역경계	등산로20	
기정	등	48	2	등산로	119	239	등산로47	등산로53	
기정	등	49	2	등산로	80	159	등산로48	등산로53	
기정	등	50	2	등산로	129	257	등산로20	등산로20	
기정	등	51	2	등산로	126	252	등산로53	등산로52	
기정	등	52	2	등산로	104	208	등산로20	등산로9	
기정	등	53	2	등산로	680	1,361	등산로20	등산로9	
기정	등	54	4	등산로	92	304	체련시설	전망대	
기정	등	55	2	등산로	287	574	산25임구역경계	소로3-1	
기정	등	56	2	등산로	123	247	등산로9	등산로53	
기정	등	57	1.2	등산로	95	114	힐링센터	등산로12	
기정	등	58	2	등산로	43	83	소로3-1	등산로13	

구분	규모			기능	연장(m)	면적(m ²)	시점	종점	비고
	류별	번호	폭원						
기정	등	60	2-5	등산로	149	336	산121-1임구역경계	등산로1 2	
기정	등	61	1.2	등산로	29	33	풍욕장2	등산로1 5	
기정	등	62	1.2	등산로	85	106	산121-1임구역경계	등산로1 3	
기정	등	63	1-7	등산로	113	207	산121-1임구역경계	등산로1 3	
기정	등	64	1-3	등산로	29	39	모험놀이터	등산로1 6	
기정	등	65	1.2-2	등산로	20	28	산121-1임구역경계	체력단 련시설2	
기정	등	66	1.2	등산로	32	38	모험놀이터	등산로2 2	
기정	등	67	1.2	등산로	30	36	산1-2임	산4-1임	
기정	등	68	1.2	등산로	68	82	하늘정원	산1-2임	

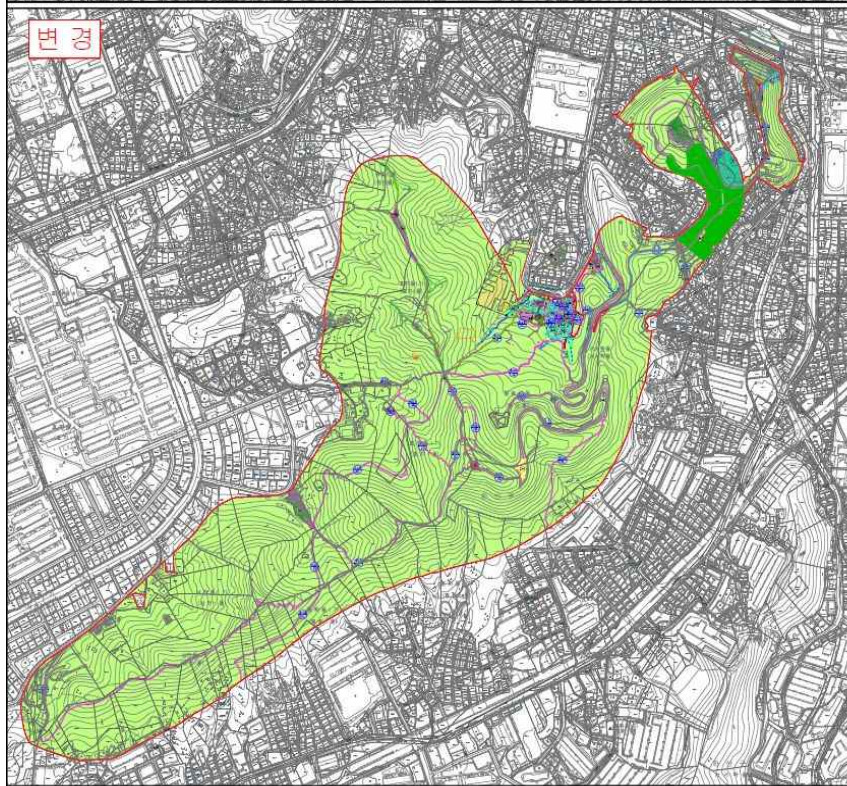
라. 도시관리계획(완산공원 조성계획) 변경 결정도



공원조성계획도
-완산공원-

범례

구분	시상용	면적	비고
합계	687,802.2	100.00	
공원용지	21,462.9	3.13	
공원지용	13,986.2	2.02	
공원지용	4,954.0	0.72	
공원지용	1,142.0	0.17	
공원지용	8,366.2	1.21	
공원지용	380.0	0.06	
공원지용	1,713.0	0.25	
공원지용	287.0	0.04	
특기	428,052.8	62.11	



공원조성계획도
-완산공원-

범례

구분	시상용	면적	비고
합계	687,802.2	100.00	
공원용지	21,462.9	3.13	
공원지용	13,986.2	2.02	
공원지용	4,954.0	0.72	
공원지용	1,142.0	0.17	
공원지용	8,366.2	1.21	
공원지용	380.0	0.06	
공원지용	1,713.0	0.25	
공원지용	287.0	0.04	
특기	428,052.8	62.11	

전주시 공고 제2024 - 1264호

전주 도시관리계획(도시계획시설:도로, 하수도, 수질오염방지시설) 결정(변경)(안)에 대한 주민 의견청취 공고

전주시 덕진구 송천동2가 756-29번지 일원 전주 도시관리계획(도시계획시설:도로, 하수도, 수질오염방지시설) 결정(변경)(안)에 대하여 「국토의 계획 및 이용에 관한 법률」 제28조, 같은 법 시행령 제22조, 「토지이용규제 기본법」 제8조 및 같은 법 시행령 제6조에 따라 주민의견을 청취하고자 아래와 같이 공고합니다.

2024년 5월 10일

전 주 시 장

1. 전주 도시관리계획(도시계획시설:도로, 하수도, 수질오염방지시설) 결정(변경) 조서(안)

1) 교통시설

가. 도로 결정(변경)조서

구분	규 모				기능	연장 (m)	기 점	종 점	사용 형태	주 경 과 치	최 결 정 일	비고
	등급	류별	번호	폭원 (m)								
신설	중로	1	A	20	집산 도로	1,303	대로1-1 송천동2가 1082-13번지	대로1-54 전미동2가 1384-10번지	일반 도로		금회	하수도 및 철도 중복결정
신설	중로	1	B	20	집산 도로	680	중로1-A 송천동2가 756-29번지	대로3-1 송천동2가 1024-9번지	일반 도로		금회	하수도 중복결정
기정	대로	1	1	35~48	주간선 도로	16,051	대로1-7 서신동	대로1-13 동서학동	일반 도로	송천역 전주역	건설178 1970.4.14.	
변경	대로	1	1	35~62	주간선 도로	16,051	대로1-7 서신동	대로1-13 동서학동	일반 도로	송천역 전주역	건설178 1970.4.14.	
기정	중로	1	54	10~20	보조 간선 도로	1,990	전미동2가 1231-1도	대로1-2 호성동2가 40-2도	일반 도로		전주84 1995.10.23.	
변경	중로	1	54	10~20	보조 간선 도로	1,990	전미동2가 1231-1도	대로1-2 호성동2가 40-2도	일반 도로		전주84 1995.10.23.	
기정	소로	3	1171	6	국지 도로	575	송천동2가 733-11전	송천동2가 1121-1	일반 도로		전북210 1983.11.15.	
변경	소로	3	1171	6	국지 도로	575	송천동2가 733-11전	송천동2가 1121-1	일반 도로		전북210 1983.11.15.	

■ 도로 결정(변경)사유서

변경전 도로명	변경후 도로명	변경 내용	변경 사유
-	중로1-A	· 도로 신설 -연장=1,303m, 폭원=20m	· 북부권 개발에 따른 교통수요를 충족할 수 있는 간선도로 기능의 우회 및 순환도로 구축 등 교통환경 개선대책 마련
-	중로1-B	· 도로 신설 -연장=680m, 폭원=20m	
대로1-1	대로1-1	· 도로 폭원 확장 -폭원 : 35~48m → 35~62m(증 14m)	· 중로1-A 교차지점 변속차로 설치
중로1-54	중로1-54	· 도로모퉁이 설치	· 중로1-A 교차지점 도로모퉁이 설치
소로3-1171	소로3-1171	· 도로모퉁이 설치	· 중로1-B 교차지점 도로모퉁이 설치

2) 환경기초시설

가. 하수도 변경결정조서

- 하수종말처리시설

구분	도면표시 번호	시설명	위치	면적(㎡)			최결정일	비고
				기정	변경	변경후		
변경	1	하수종말처리장	송천동2가 1035	294,287	감)1,829	292,458	건설375 1983.11.18.	

■ 하수종말처리시설 변경사유서

도면표시 번호	시설명	변경 내용	변경 사유
1	하수도	· 면적 축소 -면적 : 294,287㎡ → 292,458㎡ (감 1,829㎡)	· 중로1-A, 중로1-B 결정에 따른 편입부지 제척

나. 수질오염방지시설 변경결정조서

구분	도면표시 번호	시설명	시설의 종류	위치	면적(㎡)			최결정일	비고
					기정	변경	변경후		
변경	1	수질오염방지시설	분뇨처리장	송천동2가 1035 일원	4,980	감)19	4,961	전북512 1975.9.30.	

■ 수질오염방지시설 변경사유서

도면표시 번호	시설명	변경 내용	변경 사유
1	수질오염방지시설	· 면적 축소 -면적 : 4,980㎡ → 4,961㎡ (감 19㎡)	· 중로1-B 결정에 따른 편입부지 제척

2. 전주 도시관리계획(도시계획시설:도로, 하수도, 수질오염방지시설) 결정(변경)도(안) : 실음 생략

3. 공람 및 의견 제출기간 : 도보 게재일부터 14일간(공휴일 포함)
4. 공람장소·의견제출처 : 전주시청 도시계획과
5. 의견제출방법 : 공람장소에서 열람 후 의견이 있으신 분은 공람기간 내 우편, 팩스(063-281-2615), 이메일(sydrolic@korea.kr) 등을 통해 서면으로 의견을 제출하여 주시기 바랍니다.
6. 기타사항 : 상기 사항은 전주시 홈페이지(고시/광고)에 게시하였으며, 그 밖에 자세한 사항은 전주시 도시계획과(063-281-2446)로 문의하시기 바랍니다.

군산시 고시 제2024-56호

군산 페이퍼코리아 공장부지 도시관리계획(지구단위계획구역 및 지구단위계획) 결정(변경) 및 지형도면승인 고시

군산 페이퍼코리아 공장부지 지구단위계획구역 및 지구단위계획 결정(변경) 사항에 대하여 「국토의 계획 및 이용에 관한 법률」 제30조 및 제32조, 「토지이용규제기본법」 제8조의 규정에 따라 다음과 같이 도시관리계획 결정(변경) 및 지형도면을 승인·고시하고 결정도서 사본을 군산시청 도시계획과에 비치하여 일반에게 보입니다.

2024년 5월 10일

군 산 시 장

I. 군산 도시관리계획 결정(변경)조서

1 지구단위계획구역 결정(변경)조서

구분	도면표시번호	구역명	위치	면적(m ²)			최초결정일	비고
				기정	변경	변경후		
변경	48	페이퍼코리아 공장부지 지구단위계획구역	군산시 조촌동 2번지 일대	597,581.7	감) 58	597,523.7	군산고141 (14.12.26)	-

■ 지구단위계획구역 결정(변경) 사유서

구분	도면표시번호	구역명	면적(m ²)	결정사유
변경	48	페이퍼코리아 공장부지 지구단위계획구역	597,523.7	<ul style="list-style-type: none"> 공동주택용지(A5)의 지적통합 등에 따른 면적 오차 정정을 위한 변경

② 지구단위계획 결정조서

1. 토지이용 및 시설에 관한 부분

1) 용도지역 변경에 관한 도시관리계획 결정(변경)조서

구 분		면 적(m ²)			구성비	비 고
		기정	변경	변경후		
합 계		597,581.7	감) 58	597,523.7	100.0	-
주거지역	제2종일반주거지역	5,536.0	-	5,536.0	0.9	-
	제3종일반주거지역	348,403.0	증) 3,689	352,092.0	58.9	-
	준주거지역	84,857.0	감) 3,747	81,110.0	13.6	-
상업지역	일반상업지역	105,577.7	-	105,577.7	17.7	-
녹지지역	자연녹지지역	53,208.0	-	53,208.0	8.9	-

■ 용도지역 결정(변경) 사유서

도면표시 번호	위치	용도지역		면적 (m ²)	용적률	결정(변경)사유
		기정	변경			
-	조촌동 2-33번지	준주거지역	제3종일반 주거지역	3,747	200%	학교용지 확장에 따른 용도지역 변경
-	조촌동 3979번지일원	제3종일반주거지역		감) 58	200%	공동주택용지(A5)의 지적통합 등에 따른 면적 오차 정정을 위한 변경

2) 기반시설의 배치와 규모에 관한 도시관리계획 결정조서

가. 교통시설

(1) 도로 : 변경없음

■ 도로총괄표

유별	합계			1류			2류			3류		
	노선수	연장 (m)	면적 (㎡)	노선수	연장 (m)	면적 (㎡)	노선수	연장 (m)	면적 (㎡)	노선수	연장 (m)	면적 (㎡)
합계	25	22,299 (7,062)	638,144.1 (131,888.1)	3	6,982 (832)	237,777.8 (19,683.9)	9	9,852 (2,786)	270,261.0 (44,328.2)	13	5,465 (3,444)	130,105.3 (67,876.0)
대로	5	18,542 (3,305)	574,678.0 (71,642.2)	1	6,314 (164)	221,728.0 (3,634.1)	1	7,790 (724)	234,114.0 (11,401.4)	3	4,438 (2,417)	118,836.0 (56,606.7)
중로	12	3,608 (3,558)	62,219.8 (58,999.6)	2	668 (668)	16,049.8 (16,049.8)	8	2,062 (2,062)	36,147.0 (33,926.8)	2	828 (828)	10,023.0 (10,023.0)
소로	8	199 (199)	1,246.3 (1,246.3)	-	-	-	-	-	-	8	199 (199)	1,246.3 (1,246.3)

※ ()안의 면적은 대상지내 연장 및 면적임

■ 도로 결정조서

구분	규모				기능	연장 (m)	기점	종점	사용 형태	주요 경과지	최초 결정일	비고
	등급	류별	번호	폭원								
기정	대로	1	4	35~41	주간선 도로	6,314 (164)	조촌동 대1-1	광2-2유원지 구역계	일반 도로	-	건고228 ('86.5.23)	-
기정	대로	2	4	30~33	보조간 선도로	7,790 (724)	경암동 3호광장	여방리 10호광장	일반 도로	6광장	군산고141 ('14.12.26)	-
기정	대로	3	6	25~31	보조간 선도로	2,915 (894)	경장동 대1-3	구암동 대2-4	일반 도로	6토지 구획	군산고141 ('14.12.26)	-
기정	중로	2	65	17~23	집산 도로	580 (580)	구암동 대2-4	조촌동 대3-6	일반 도로	-	군산고141 ('14.12.26)	-
기정	대로	3	47	25~31	보조간 선도로	714 (714)	대로3-6	대로2-4	일반 도로	-	군산고141 ('14.12.26)	-
기정	대로	3	48	25~31	보조간 선도로	809 (809)	중로2-65	대로1-4 (조촌로)	일반 도로	-	군산고141 ('14.12.26)	-
기정	중로	1	119	23	집산 도로	142 (142)	대로3-6	중로2-143	일반 도로	-	군산고141 ('14.12.26)	-
기정	중로	1	120	21~27	집산 도로	526 (526)	중로2-143	대로2-4	일반 도로	-	군산고141 ('14.12.26)	-

(계 속)

구분	규모				기능	연장 (m)	기점	종점	사용 형태	주요 경과지	최초 결정일	비고
	등급	류별	번호	폭원								
기정	중로	2	142	15	집산 도로	290 (290)	중로1-120	대로3-47	일반 도로	-	군산고141 (14.12.26)	-
기정	중로	2	143	15~21.5	집산 도로	846 (846)	중로2-65	대로1-4	일반 도로	-	군산고141 (14.12.26)	-
기정	중로	2	144	15	집산 도로	22 (22)	중로3-76	중로2-143	일반 도로	-	군산고141 (14.12.26)	-
기정	중로	2	145	15	집산 도로	79 (79)	중로1-119	중로3-76	일반 도로	-	군산고141 (14.12.26)	
기정	중로	2	146	15	집산 도로	25 (25)	중로3-76	대로3-47	일반 도로	-	군산고141 (14.12.26)	
기정	중로	2	147	15	집산 도로	92 (92)	대로3-47	중로2-148	일반 도로	-	군산고141 (14.12.26)	
기정	중로	2	148	18.5	집산 도로	128 (128)	대로3-6	중로2-143	일반 도로	-	군산고141 (14.12.26)	
기정	중로	3	75	12	국지 도로	231 (231)	중로2-142	중로2-142	일반 도로	-	군산고141 (14.12.26)	
기정	중로	3	76	12	국지 도로	597 (597)	중로2-145	중로2-145	일반 도로	-	군산고141 (14.12.26)	
기정	소로	3	773	7	국지 도로	40 (40)	주차장90	중로2-147	일반 도로	-	군산고141 (14.12.26)	
기정	소로	3	774	6	특수 도로	22 (22)	중로3-76	중로2-143	보행자 전용도로	-	군산고141 (14.12.26)	
기정	소로	3	775	6	특수 도로	22 (22)	중로3-76	중로2-143	보행자 전용도로	-	군산고141 (14.12.26)	
기정	소로	3	776	6	특수 도로	29 (29)	공공공지33	중로3-76	보행자 전용도로	-	군산고141 (14.12.26)	
기정	소로	3	777	6	특수 도로	29 (29)	중로3-76	공공공지33	보행자 전용도로	-	군산고141 (14.12.26)	
기정	소로	3	778	6	특수 도로	19 (19)	대로3-6	중로3-76	보행자 전용도로	-	군산고141 (14.12.26)	
기정	소로	3	779	6	특수 도로	19 (19)	대로3-6	중로3-76	보행자 전용도로	-	군산고141 (14.12.26)	
기정	소로	3	780	6	특수 도로	19 (19)	대로3-6	중로3-76	보행자 전용도로	-	군산고141 (14.12.26)	

* ()안의 면적은 대상지내 연장임

(2) 주차장 : 변경없음

구분	도면 표시번호	시설명	위치	면적 (㎡)			최초 결정일	비 고
				기정	변경	변경후		
기정	87	주차장	조촌동 2-33번지	701.0	-	701.0	군산고141 (14.12.26)	-
기정	88	주차장	조촌동 2-42번지	2,174.0	-	2,174.0	군산고141 (14.12.26)	-
기정	89	주차장	조촌동 3966번지	2,012.3	-	2,012.3	군산고141 (14.12.26)	-
기정	90	주차장	조촌동 2-82번지 일원	1,763.0	-	1,763.0	군산고141 (14.12.26)	-

나. 공간시설

(1) 광장 : 변경없음

구분	도면 표시 번호	시설명	시설의 종류	위치	면적 (㎡)			최초 결정일	비 고
					기정	변경	변경후		
기정	32	광장	근린광장	조촌동 3954번지 일원	2,238.7	-	2,238.7	군산고141 (14.12.26)	-

(2) 공공공지 : 변경없음

구분	도면 표시 번호	시설명	시설의 종류	위치	면적 (㎡)			최초 결정일	비 고
					기정	변경	변경후		
기정	33	공공공지	-	조촌동 3965번지	3,033.4	-	3,033.4	군산고141 (14.12.26)	-

(3) 녹지 : 변경없음

구분	도면 표시 번호	시설명	시설의 종류	위치	면적 (㎡)			최초 결정일	비고
					기정	변경	변경후		
기정	108	녹지	완충녹지	조촌동(대2-4번)	3,846.7	-	3,846.7	군산고141 (‘14.12.26)	-
기정	109	녹지	완충녹지	조촌동(대2-4번)	2,595.0	-	2,595.0	군산고141 (‘14.12.26)	-
기정	110	녹지	완충녹지	조촌동(중2-65번)	3,971.0	-	3,971.0	군산고141 (‘14.12.26)	-
기정	111	녹지	완충녹지	조촌동(중2-65번)	1,878.0	-	1,878.0	군산고141 (‘14.12.26)	-
기정	112	녹지	완충녹지	조촌동(대3-6번)	4,038.0	-	4,038.0	군산고141 (‘14.12.26)	도로 중복결정 (142㎡)
기정	113	녹지	완충녹지	조촌동(대1-4번)	1,472.7	-	1,472.7	군산고141 (‘14.12.26)	-
기정	114	녹지	완충녹지	구암천변	3,223.5	-	3,223.5	군산고141 (‘14.12.26)	-
기정	115	녹지	완충녹지	조촌동 450-15대	2,393.3	-	2,393.3	군산고141 (‘14.12.26)	-
기정	116	녹지	완충녹지	조촌동(중2-143번)	773.0	-	773.0	군산고141 (‘14.12.26)	-
기정	117	녹지	연결녹지	조촌동(대3-47번)	4,516.3	-	4,516.3	군산고141 (‘14.12.26)	-

(4) 공원 : 변경없음

구분	도면 표시 번호	공원명	시설의 종류	위치	면적 (㎡)			최초 결정일	비고
					기정	변경	변경후		
기정	34	공원	근린공원	조촌동 2-99번지 일원	27,530.0	-	27,530.0	군산고141 (‘14.12.26)	-
기정	91	공원	어린이공원	조촌동 3961번지	3,263.6	-	3,263.6	군산고141 (‘14.12.26)	-
기정	92	공원	어린이공원	조촌동 3962번지	2,410.4	-	2,410.4	군산고141 (‘14.12.26)	-

다. 공공·문화체육시설

(1) 학교

구분	도면 표시번호	시설명	시설의 종류	위치	면적 (㎡)			최초 결정일	비 고
					기정	변경	변경후		
기정	76	학교	초등학교	조촌동 2-33번지	16,774	-	16,774	군산고141 (‘14.12.26)	-
폐지	77	학교	초등학교	조촌동 2-33번지	13,586	감) 13,586	-	군산고141 (‘14.12.26)	-
신설	43	학교	중학교	조촌동 2-33번지	-	증) 15,954	15,954	-	-
기정	42	학교	중학교	조촌동 2-33번지	12,009	-	12,009	군산고141 (‘14.12.26)	-
기정	7	학교	유치원	조촌동 2-73번지	3,523	-	3,523	군산고141 (‘14.12.26)	-
기정	8	학교	유치원	조촌동 2-33번지	3,533	-	3,533	군산고141 (‘14.12.26)	-

■ 학교 결정(변경) 사유서

도면 표시번호	시설명	변경내용	변경사유
77	학교	<ul style="list-style-type: none"> 초등학교 폐지 - 면적 : 감) 13,586㎡ 	<ul style="list-style-type: none"> 교육청 협의에 따라 중학교 신설하기 위해 초등학교 폐지
43	학교	<ul style="list-style-type: none"> 중학교 신설 - 면적 : 증) 15,954㎡ 	<ul style="list-style-type: none"> 교육청 협의에 따라 폐지된 초등학교부지와 근린생활시설용지(C2)를 중학교로 신설

(이하여백)

2. 획지 및 건축물 등에 관한 부분

1) 가구 및 획지의 규모와 구성에 관한 도시관리계획 결정조서

가. 공동주택용지: **변경**

• 금회 변경사항은 도시관리계획선 변경없이 공동주택용지(A5) 지적합병에 따른 면적을 정정하기 위한 변경임

도면 번호	가구 번호	가구면적 (㎡)			획지				비고
		기정	변경	변경후	위치	면적(㎡)			
						기정	변경	변경후	
A1	-	36,954.0	-	36,954.0	조촌동 3963번지 일원	36,954.0	-	36,954.0	기정
A2	-	60,557.3	-	60,557.3	조촌동 3943번지	60,557.3	-	60,557.3	기정
A3	-	21,062.4	-	21,062.4	조촌동 3967번지	21,062.4	-	21,062.4	기정
A4	-	43,263.0	-	43,263.0	조촌동 3976번지	43,263.0	-	43,263.0	기정
A5	-	36,851.0	감)58	36,793.0	조촌동 3979번지 일원	36,851.0	감) 58	36,793.0	변경
A6	-	56,507.0		56,507.0	조촌동 2번지 일원	56,507.0	-	56,507.0	기정

나. 상업용지 : **변경없음**

- 획지간 합병은 인접 획지간 남북 또는 동서측으로 1회에 한하여 합병가능
- 획지분할은 획지분할가능선으로 지정된 대지에 한하여 획지분할이 가능하며, 획지분할가능선을 다르게 분할하고자 할 경우 획지분할가능선에 의한 획지면적의 30%범위 이내에서 변경이 가능함
- 획지분할가능선이 지정된 획지는 획지분할가능선간 합병은 가능함

도면 번호	가구 번호	가구면적 (㎡)	획지				비고
			위치	면적(㎡)			
				기정	변경	변경후	
B1	-	19,648	조촌동 450-21번지 일원	19,648	-	19,648	2개 획지 분할 가능
B2	-	2,513	조촌동 2-21번지 일원	2,513	-	2,513	4개 획지 분할 가능
B3	-	2,693	조촌동 2-22번지 일원	2,693	-	2,693	4개 획지 분할 가능
B4	-	1,694	조촌동 2-18번지	1,694	-	1,694	4개 획지 분할 가능
B5	-	1,694	조촌동 2-17번지 일원	1,694	-	1,694	4개 획지 분할 가능
B6	-	756	조촌동 2-37번지	756	-	756	-
B7	-	765	조촌동 2-36번지	765	-	765	-
B8	-	548	조촌동 2-38번지	548	-	548	-
B9	-	548	조촌동 2-39번지	548	-	548	-
B10	-	548	조촌동 2-40번지	548	-	548	-
B11	-	530	조촌동 2-41번지	530	-	530	-
B12	-	690	조촌동 2-52번지	690	-	690	-
B13	-	699	조촌동 2-51번지	699	-	699	-
B14	-	699	조촌동 2-50번지	699	-	699	-
B15	-	699	조촌동 2-49번지	699	-	699	-
B16	-	699	조촌동 2-47번지	699	-	699	-
B17	-	699	조촌동 2-46번지	699	-	699	-
B18	-	699	조촌동 2-45번지	699	-	699	-

(계 속)

도면 번호	가구 번호	가구면적 (㎡)	획지				비고
			위치	면적(㎡)			
				기정	변경	변경후	
B19	-	690	조촌동 2-44번지	690	-	690	-
B20	-	690	조촌동 2-54번지	690	-	690	-
B21	-	699	조촌동 2-55번지	699	-	699	-
B22	-	699	조촌동 2-56번지	699	-	699	-
B23	-	699	조촌동 2-57번지	699	-	699	-
B24	-	699	조촌동 2-59번지	699	-	699	-
B25	-	699	조촌동 2-60번지	699	-	699	-
B26	-	699	조촌동 2-61번지	699	-	699	-
B27	-	690	조촌동 2-62번지	690	-	690	-
B28	-	708	조촌동 2-72번지	708	-	708	-
B29	-	726	조촌동 2-71번지	726	-	726	-
B30	-	492	조촌동 2-70번지	492	-	492	-
B31	-	493	조촌동 2-69번지 일원	493	-	493	-
B32	-	495	조촌동 2-68번지 일원	495	-	495	-
B33	-	498	조촌동 2-67번지 일원	498	-	498	-
B34	-	5,312	조촌동 2-63번지 일원	5,312	-	5,312	2개 획지 분할 가능
B35	-	3,378	조촌동 41-26번지	3,378	-	3,378	-

다. 근린생활시설용지 : 변경

- 금회 변경사항은 학교용지 확장에 따라 근린생활시설용지(C2)를 폐지함과 기정 가구 면적

오류 정정을 위한 변경

도면 번호	가구 번호	가구면적(㎡)			획지					비고
		기정	변경	변경후	위치	면적(㎡)				
						기정	변경	변경후		
C1	-	1,876	증)2,697	4,573	1	조촌동 2-33번지	701	-	701	기정 가구면적 합계 오류 정정
					2	조촌동 2-33번지	617	-	617	
					3	조촌동 2-33번지	664	-	664	
					4	조촌동 2-33번지	655	-	655	
					5	조촌동 2-33번지	617	-	617	
					6	조촌동 2-33번지	664	-	664	
					7	조촌동 2-33번지	655	-	655	
C2	-	2,469	감)2,469	-	1	조촌동 2-33번지	469	감) 469	-	학교용지 (중학교) 확장에 따라 근린생활시설용 지 폐지 후 이전 또는 변경
					2	조촌동 2-33번지	479	감) 479	-	
					3	조촌동 2-33번지	479	감) 479	-	
					4	조촌동 2-33번지	479	감) 479	-	
					5	조촌동 2-33번지	462	감) 462	-	

라. 기타용지 : 변경없음

도면번호	가구번호	가구면적(m ²)	획지				비고
			위치	면적(m ²)			
				기정	변경	변경후	
D	-	8,320	조촌동 450-15번지	8,320	-	8,320	-

마. 학교 : 변경

• 금회 변경사항은 전라북도교육청 협의에 따른 학교 종류 및 면적 변경사항임

도면번호	가구번호	가구면적(m ²)			획지				비고
		기정	변경	변경후	위치	면적(m ²)			
						기정	변경	변경후	
E1	-	16,774	-	16,774	조촌동 2-33번지	16,774	-	16,774	기정
E2	-	12,009	-	12,009	조촌동 2-33번지	12,009	-	12,009	기정
E3	-	13,586	증) 2,368	15,954	조촌동 2-33번지	13,586	증) 2,368	15,954	변경

바. 유치원 : 변경없음

도면번호	가구번호	가구면적(m ²)	획지				비고
			위치	면적(m ²)			
				기정	변경	변경후	
F1	-	3,523	조촌동 2-73번지	3,523	-	3,523	-
F2	-	3,533	조촌동 2-33번지	3,533	-	3,533	-

2) 건축물에 대한 용도·건폐율·높이·배치 등에 관한 도시·군관리계획 결정조서

가. 건축물 등에 관한 계획

(1) 공동주택용지 : **변경없음**

구분	도면번호	위치	구분	계획내용
기정	A1,A2, A3,A4, A5	-	허용용도(가)	<ul style="list-style-type: none"> 주택법에 의한 공동주택 및 부대복리시설
			불허용도(1)	<ul style="list-style-type: none"> 허용용도 이외의 용도
			건폐율	<ul style="list-style-type: none"> 40% 이하
			용적률	<ul style="list-style-type: none"> 250% 이하
			높이	<ul style="list-style-type: none"> 30층 이하
			배치	<ul style="list-style-type: none"> 일조 및 조망권 확보, 쾌적한 주거환경 조성을 위해 남동 및 남서향 위주의 배치유도 개방감, 단지내 경관증진을 위해 다양한 층수의 주동배치로 단지내 변화 및 리듬감 유도
			형태	<ul style="list-style-type: none"> 공동주택의 지붕은 평지붕, 경사지붕 등을 권장하며 과도한 옥탑 건축물은 지양 공동주택의 외관 및 입면은 계획구역의 입지를 고려한 차별화된 외관디자인과 저층부·중층부·고층부로 구분하여 마감재 및 입면디자인의 변화 유도
			색채	<ul style="list-style-type: none"> 군산시 도시경관기본계획의 색채기준을 준용하여 적용 기조색을 white 중심의 무채색계열과 B, PB, YR, YG 계열 중심으로 사용 보조색은 기조색과 동색계열 중 2-3차 혼합색으로 하여 안정되고 고상한 색감 연출 초점경관으로서 인지성이나 시각적 충격을 연출할 필요가 있는 지역에 대해서는 보조색이나 강조색을 활용한 다색대비나 색상대비를 통하여 다양성을 연출
			건축선	<ul style="list-style-type: none"> 건축한계선 <ul style="list-style-type: none"> 도로 경계부 : 6m이격

구분	도면번호	위치	구분	계획내용
기 정	A6	-	허용 용도 (가)	<ul style="list-style-type: none"> 주택법에 의한 공동주택 및 부대복리시설
			불허 용도 (1)	<ul style="list-style-type: none"> 허용용도 이외의 용도
			건폐율	<ul style="list-style-type: none"> 40% 이하
			용적률	<ul style="list-style-type: none"> 350% 이하
			높이	<ul style="list-style-type: none"> 40층 이하
			배치	<ul style="list-style-type: none"> 일조 및 조망권 확보, 쾌적한 주거환경 조성을 위해 남동 및 남서향 위주의 배치유도 개방감, 단지내 경관증진을 위해 다양한 층수의 주동배치로 단지내 변화 및 리듬감 유도
			형태	<ul style="list-style-type: none"> 공동주택의 지붕은 평지붕, 경사지붕 등을 권장하며 과도한 옥탑 건축물은 지양 공동주택의 외관 및 입면은 계획구역의 입지를 고려한 차별화된 외관디자인과 저층부·중층부·고층부로 구분하여 마감재 및 입면디자인의 변화 유도
색채	<ul style="list-style-type: none"> 군산시 도시경관기본계획의 색채기준을 준용하여 적용 기조색을 white 중심의 무채색계열과 B, PB, YR, YG 계열 중심으로 사용 보조색은 기조색과 동색계열 중 2-3차 혼합색으로 하여 안정되고 고상한 색감 연출 초점경관으로서 인지성이나 시각적 충격을 연출할 필요가 있는 지역에 대해서는 보조색이나 강조색을 활용한 다색대비나 색상대비를 통하여 다양성을 연출 			
건축선	<ul style="list-style-type: none"> 건축한계선 <ul style="list-style-type: none"> - 도로 경계부 : 6m이격 			

(2) 상업용지 : 변경없음

구분	도면번호	위치	구분	계획내용
기정	B12~B27	-	도용 도(나)	<ul style="list-style-type: none"> • 건축법시행령 별표1의 용도 중 다음의 용도 <ul style="list-style-type: none"> - 제3호의 제1종근린생활시설 - 제4호의 제2종근린생활시설(단란주점, 안마시술소, 장의사, 총포판매점 제외) - 제5호의 문화 및 집회시설 중 공연장, 집회장, 전시장 - 제7호의 판매시설 - 제9호의 의료시설(정신병원, 요양병원, 격리병원 제외) - 제10호의 교육시설 중 학원 - 제13호의 운동시설 - 제14호의 업무시설 - 제15호의 숙박시설 중 관광숙박시설
				불허용도(1)
			건폐율	<ul style="list-style-type: none"> • 80% 이하
			용적률	<ul style="list-style-type: none"> • 400% 이하
			높이	<ul style="list-style-type: none"> • 10층 이하
			배치	<ul style="list-style-type: none"> • 건물 전면이 도로를 향하도록 건축배치 유도
			형태	<ul style="list-style-type: none"> • 개별건축계획 수용
			색채	<ul style="list-style-type: none"> • 군산시 도시경관기본계획의 색채기준을 준용하여 적용 • 용도특성상 기초색과 보조색의 색상범위를 넓게 허용 • 기초색의 색조를 제한하여 전체적으로 통일된 색채 이미지연출 : 기초색 채도를 7 이하로 제한 • 강조색은 2개 이하로 제한하고 상가 출입구나 건축물 모서리를 중심으로 사용하도록 권장 • 초점경관은 보조색이나 강조색을 활용한 다색대비나 색상대비를 통하여 다양성을 연출
			건축선	<ul style="list-style-type: none"> • 건축한계선 <ul style="list-style-type: none"> - 도로 경계부 : 3m이격
			기정	B6~B11, B28~B33
불허용도(1)	<ul style="list-style-type: none"> • 허용용도 이외의 용도 			
건폐율	<ul style="list-style-type: none"> • 80% 이하 			
용적률	<ul style="list-style-type: none"> • 600% 이하 			
높이	<ul style="list-style-type: none"> • 20층 이하 			
배치	<ul style="list-style-type: none"> • 건물 전면이 도로를 향하도록 건축배치 유도 			
형태	<ul style="list-style-type: none"> • 개별건축계획 수용 			
색채	<ul style="list-style-type: none"> • 군산시 도시경관기본계획의 색채기준을 준용하여 적용 • 용도특성상 기초색과 보조색의 색상범위를 넓게 허용 • 기초색의 색조를 제한하여 전체적으로 통일된 색채 이미지연출 : 기초색 채도를 7 이하로 제한 • 강조색은 2개 이하로 제한하고 상가 출입구나 건축물 모서리를 중심으로 사용하도록 권장 • 초점경관은 보조색이나 강조색을 활용한 다색대비나 색상대비를 통하여 다양성을 연출 			
건축선	<ul style="list-style-type: none"> • 건축한계선 <ul style="list-style-type: none"> - 도로 경계부 : 3m이격 			

구분	도면번호	위치	구분	계획내용	
기정	B1~B5, B34, B35	-	용도	허용용도 (나)	<ul style="list-style-type: none"> 건축법시행령 별표1의 용도 중 다음의 용도 <ul style="list-style-type: none"> - 제3호의 제1종근린생활시설 - 제4호의 제2종근린생활시설(단란주점, 안마시술소, 장의사, 총포판매점 제외) - 제5호의 문화 및 집회시설 중 공연장, 집회장, 전시장 - 제7호의 판매시설 - 제9호의 의료시설(정신병원, 요양병원, 격리병원 제외) - 제10호의 교육시설 중 학원 - 제13호의 운동시설 - 제14호의 업무시설 - 제15호의 숙박시설 중 관광숙박시설
				불허용도 (1)	<ul style="list-style-type: none"> 허용용도 이외의 용도
			건폐율	80% 이하	
			용적률	800% 이하	
			높이	20층 이하	
			배치	건물 전면이 도로를 향하도록 건축배치 유도	
			형태	개별건축계획 수용	
			색채	<ul style="list-style-type: none"> 군산시 도시경관기본계획의 색채기준을 준용하여 적용 용도특성상 기초색과 보조색의 색상범위를 넓게 허용 기초색의 색조를 제한하여 전체적으로 통일된 색채 이미지연출 : 기초색 채도를 7 이하로 제한 강조색은 2개 이하로 제한하고 상가 출입구나 건축물 모서리를 중심으로 사용하도록 권장 초점경관은 보조색이나 강조색을 활용한 다색대비나 색상대비를 통하여 다양성을 연출 	
			건축선	<ul style="list-style-type: none"> 건축한계선 - 도로 경계부 : 3m이격 	
			(3) 근린생활시설용지 : 변경		
구분	도면번호	위치	구분	계획내용	
변경	C1, C2	-	용도	허용용도 (다)	<ul style="list-style-type: none"> 건축법시행령 별표1의 용도 중 다음의 용도 <ul style="list-style-type: none"> - 제3호의 제1종근린생활시설 - 제4호의 제2종근린생활시설(단란주점, 안마시술소, 총포판매점, 장의사, 게임 제공업, 인터넷컴퓨터게임시설제공업, 당구장, 비디오물감상실, 비디오물소극장 제외) - 제10호의 교육연구시설 중 학원, 직업훈련소 - 제14호의 업무시설
				불허용도 (1)	<ul style="list-style-type: none"> 허용용도 이외의 용도
			건폐율	70% 이하	
			용적률	400% 이하	
			높이	10층 이하	
			배치	건물 전면이 도로를 향하도록 건축배치 유도	
			형태	개별건축계획 수용	
			색채	<ul style="list-style-type: none"> 군산시 도시경관기본계획의 색채기준을 준용하여 적용 용도특성상 기초색과 보조색의 색상범위를 넓게 허용 기초색의 색상 : YR, Y 계열 중심으로 사용 기초색의 색조를 제한하여 전체적으로 통일된 색채 이미지연출 : 기초색 채도를 7 이하로 제한 강조색은 2개 이하로 제한하고 상가 출입구나 건축물 모서리를 중심으로 사용하도록 권장 초점경관은 보조색이나 강조색을 활용한 다색대비나 색상대비를 통하여 다양성을 연출 	
			건축선	<ul style="list-style-type: none"> 건축한계선 - 도로 경계부 : 3m이격 	

(4) 기타용지 : **변경없음**

구분	도면번호	위치	구분	계획내용	
기정	D	-	용도	허용용도(라)	<ul style="list-style-type: none"> 건축법시행령 별표1의 용도 중 다음의 용도 <ul style="list-style-type: none"> - 제1호, 제2호의 단독주택 및 공동주택 - 제3호의 제1종근린생활시설 - 제4호의 제2종근린생활시설(단란주점, 안마시술소, 장의사, 총포판매점 제외) - 제5호의 문화 및 집회시설 중 공연장, 집회장, 전시장 - 제9호의 의료시설(격리병원 제외) - 제11호의 노유자시설 - 제14호의 업무시설(바닥면적 합계 3천㎡ 미만)
				불허용도(1)	<ul style="list-style-type: none"> 허용용도 이외의 용도
			건폐율	<ul style="list-style-type: none"> 50% 이하 	
			용적률	<ul style="list-style-type: none"> 300% 이하 	
			높이	<ul style="list-style-type: none"> 30층 이하 	
			배치	<ul style="list-style-type: none"> 개별건축계획 수용 	
			형태	<ul style="list-style-type: none"> 개별건축계획 수용 	
			색채	<ul style="list-style-type: none"> 개별건축계획 수용 	
			건축선	<ul style="list-style-type: none"> 건축한계선 <ul style="list-style-type: none"> - 도로 경계부 : 3m이격 	

(5) 학교 : **변경없음**

구분	도면번호	위치	구분	계획내용	
기정	E1,E2,E3	-	용도	허용용도(마)	<ul style="list-style-type: none"> 건축법시행령 별표1의 용도 중 다음의 용도 <ul style="list-style-type: none"> - 제10호의 교육연구시설 중 학교(초등학교, 중학교)
				불허용도(1)	<ul style="list-style-type: none"> 허용용도 이외의 용도
			건폐율	<ul style="list-style-type: none"> 50% 이하 	
			용적률	<ul style="list-style-type: none"> 200% 이하 	
			높이	<ul style="list-style-type: none"> 5층 이하 	
			배치	<ul style="list-style-type: none"> 개별건축계획 수용 	
			형태	<ul style="list-style-type: none"> 개별건축계획 수용 	
			색채	<ul style="list-style-type: none"> 군산시 도시경관기본계획의 색채기준을 준용하여 적용 지구 특성을 반영한 색상을 기초색으로 채용 <ul style="list-style-type: none"> - 무채색과 YR 계열의 색채를 사용 - YR, GY, G, PB 계열의 색상을 여건에 따라 사용하여 네치럴한 이미지를 강화 건축물 용도를 고려한 색상 채용 <ul style="list-style-type: none"> - 학교시설은 세대특성을 고려하여 강조색을 활용, 색상대비를 통하여 경쾌한 색상 이미지 강화 저채도, 고명도의 색상을 사용하여 공공건축물에서 풍겨 나오는 위압감과 답답함을 해소 	
			건축선	<ul style="list-style-type: none"> 건축한계선 <ul style="list-style-type: none"> - 도로 경계부 : 3m이격 	

(6) 유치원 : 변경없음

구분	도면번호	위치	구분	계획내용
기정	F1, F2	-	허용용도 (바)	<ul style="list-style-type: none"> 건축법시행령 별표1의 용도 중 다음의 용도 - 제10호의 교육연구시설 중 학교(유치원)
			불허용도 (1)	<ul style="list-style-type: none"> 허용용도 이외의 용도
			건폐율	<ul style="list-style-type: none"> 50% 이하
			용적률	<ul style="list-style-type: none"> 200% 이하
			높이	<ul style="list-style-type: none"> 5층 이하
			배치	<ul style="list-style-type: none"> 개별건축계획 수용
			형태	<ul style="list-style-type: none"> 개별건축계획 수용
			색채	<ul style="list-style-type: none"> 군산시 도시경관기본계획의 색채기준을 준용하여 적용 지구 특성을 반영한 색상을 기초색으로 채용 <ul style="list-style-type: none"> - 무채색과 YR 계열의 색채를 사용 - YR, GY, G, PB 계열의 색상을 여건에 따라 사용하여 내치릴한 이미지를 강화 건축물 용도를 고려한 색상 채용 <ul style="list-style-type: none"> - 학교시설은 세대특성을 고려하여 강조색을 활용, 색상대비를 통하여 경쾌한 색상 이미지 강화 저채도, 고명도의 색상을 사용하여 공공건축물에서 풍겨나오는 위압감과 답답함을 해소
건축선	<ul style="list-style-type: none"> 건축한계선 - 도로 경계부 : 3m이격 			

3) 기타사항에 관한 도시관리계획 결정조서

가. 차량 진출입에 관한 사항

구분	도면번호	위치	계획내용	비고
기정	A1~A6, B3, B5~B11 B28~B35, C2, E1~E3, F1	-	<ul style="list-style-type: none"> 차량진출입불허구간 계획 - 간선가로 및 교차로 일정구간 이내를 차량출입 불허구간으로 설정하여 원활한 교통흐름 도모 	-
변경	A1~A6, B3, B5~B11 B28~B35, E1~E3, F1			

나. 대지내 공지에 관한 사항

(1) 차폐조경 : 변경없음

구분	도면번호	위치	계획내용	비고
기정	①	A1	• 대지경계선과 건축한계선 사이의 공간을 소음 등의 환경악영향 저감을 위해 차폐조경으로 조성(단, 차량·보행출입구가 설치되는 구간은 제외)	폭 6m
기정	②	A2	• 대지경계선과 건축한계선 사이의 공간을 소음 등의 환경악영향 저감을 위해 차폐조경으로 조성(단, 차량·보행출입구가 설치되는 구간은 제외)	폭 6m
기정	③	A3	• 대지경계선과 건축한계선 사이의 공간을 소음 등의 환경악영향 저감을 위해 차폐조경으로 조성(단, 차량·보행출입구가 설치되는 구간은 제외)	폭 6m
기정	④	A4	• 대지경계선과 건축한계선 사이의 공간을 소음 등의 환경악영향 저감을 위해 차폐조경으로 조성(단, 차량·보행출입구가 설치되는 구간은 제외)	폭 6m
기정	⑤	A5	• 대지경계선과 건축한계선 사이의 공간을 소음 등의 환경악영향 저감을 위해 차폐조경으로 조성(단, 차량·보행출입구가 설치되는 구간은 제외)	폭 6m
기정	⑥	A6	• 대지경계선과 건축한계선 사이의 공간을 소음 등의 환경악영향 저감을 위해 차폐조경으로 조성(단, 차량·보행출입구가 설치되는 구간은 제외)	폭 6m

(2) 공개공지 : 변경없음

구분	도면번호	위치	계획내용	비고
기정	⑧	B1	• 폭은 5m 이상으로 설치하며 규모는 군산시 건축조례 제34조에서 규정하고 있는 규모이상으로 조성하여 보행공간 확보 및 휴식공간을 제공	위치지정
기정	⑨	B34	• 폭은 5m 이상으로 설치하며 규모는 군산시 건축조례 제34조에서 규정하고 있는 규모이상으로 조성하여 보행공간 확보 및 휴식공간을 제공	위치지정

(3) 전면공지 : 변경

구분	도면번호	위치	계획내용	비고
기정	⑨	E1, E2	• 보행활동에 지장을 주는 시설의 설치를 금지하며 상시 공공에게 개방된 구조로 조성하여야 하며, 보도로서의 기능을 담당할 수 있도록 전면공지의 조성방법에 따라야 함.(단, 차량출입구가 설치되는 구간은 제외)	폭 3m
기정	⑩	F1	• 보행활동에 지장을 주는 시설의 설치를 금지하며 상시 공공에게 개방된 구조로 조성하여야 하며, 보도로서의 기능을 담당할 수 있도록 전면공지의 조성방법에 따라야 함.(단, 차량출입구가 설치되는 구간은 제외)	폭 3m
기정 변경	⑪, ⑫ ⑪, ⑫	C1, C2, E3, F2 C1, E3, F2	• 보행활동에 지장을 주는 시설의 설치를 금지하며 상시 공공에게 개방된 구조로 조성하여야 하며, 보도로서의 기능을 담당할 수 있도록 전면공지의 조성방법에 따라야 함.(단, 차량출입구가 설치되는 구간은 제외)	폭 3m
기정	⑬	D	• 보행활동에 지장을 주는 시설의 설치를 금지하며 상시 공공에게 개방된 구조로 조성하여야 하며, 보도로서의 기능을 담당할 수 있도록 전면공지의 조성방법에 따라야 함.(단, 차량출입구가 설치되는 구간은 제외)	폭 3m
기정	⑭~㉓	B1~B35	• 보행활동에 지장을 주는 시설의 설치를 금지하며 상시 공공에게 개방된 구조로 조성하여야 하며, 보도로서의 기능을 담당할 수 있도록 전면공지의 조성방법에 따라야 함.(단, 차량출입구가 설치되는 구간은 제외)	폭 3m

(4) 담장 및 방음벽 : **변경없음**

구분	위치	계획내용	비고
기정	A1~A6	<ul style="list-style-type: none"> 담장은 개방성 확보 및 폐쇄감을 방지하기 위하여 원칙적으로 불허하며 부득이한 경우 높이 1.5m 이하의 투시형담장 또는 생울타리 등으로 조성 도로변에 방음벽을 설치하는 경우에는 소음저감 및 주변환경과의 조화를 위하여 목재방음벽, 투명방음벽, 식생형 방음벽 등으로 설치 	-
기정	B1~B35	<ul style="list-style-type: none"> 담장은 개방성 확보 및 폐쇄감을 방지하기 위하여 원칙적 불허 	-
기정	C	<ul style="list-style-type: none"> 담장은 개방성 확보 및 폐쇄감을 방지하기 위하여 원칙적 불허 	-
기정	D	<ul style="list-style-type: none"> 담장은 개방성 확보 및 폐쇄감을 방지하기 위하여 원칙적으로 불허하며 부득이한 경우 높이 1.0m 이하의 투시형담장 또는 생울타리 등으로 조성 	-
폐지	G	<ul style="list-style-type: none"> 담장은 개방성 확보 및 폐쇄감을 방지하기 위하여 원칙적으로 불허하며 부득이한 경우 높이 1.0m 이하의 투시형담장 또는 생울타리 등으로 조성 	-
폐지	H	<ul style="list-style-type: none"> 담장은 개방성 확보 및 폐쇄감을 방지하기 위하여 원칙적으로 불허하며 부득이한 경우 높이 1.0m 이하의 투시형담장 또는 생울타리 등으로 조성 	-

(5) 옥외광고물계획 : **변경없음**

구분	위치	계획내용	비고
기정	지구단위 계획구역 전체	<ul style="list-style-type: none"> 간판의 수량, 크기, 색채, 위치, 글씨체 등은 “지구단위계획 시행지침”을 준용 	-

(6) 지구단위계획 경미한 변경사항 : **변경없음**

구분	위치	계획내용	비고
기정	지구단위 계획구역 전체	<p>○ 다음 각 호의 1에 해당하여 허가권자가 지구단위계획의 조정이 필요하다고 인정하는 경우에는 지구단위계획의 기본 취지 및 목적을 벗어나지 않는 범위 내에서 이를 완화하여 적용할 수 있으며, 이에 대한 지구단위계획 절차는 이행하여야 한다.</p> <ol style="list-style-type: none"> 지구단위계획으로 결정한 용도지역·용도지구 또는 도시계획시설에 대한 변경결정으로서 단위 도시계획시설부지 면적의 5%미만인 시설부지의 변경인 경우(도로의 경우에는 시점 및 종점이 변경되지 아니하고 중심선이 종전에 결정된 도로의 범위를 벗어나지 아니하는 경우에 한하며, 공원 및 녹지의 경우에는 면적이 증가되는 경우에 한한다) 이미 결정된 도시계획시설의 세부시설의 결정 또는 변경인 경우 지구단위계획구역 면적의 10%이내의 변경 및 동 변경구역안에서의 지구단위계획의 변경(용도지역 변경을 포함하는 경우는 5%) 가구면적의 10% 이내의 변경인 경우 획지면적의 30% 이내의 변경인 경우 건축물높이의 20% 이내의 변경인 경우(층수변경이 수반되는 경우 포함) 	-

(계 속)

구분	위치	계획내용	비고
기정	지구 단위 계획 구역 전체	7. 다음의 1에 해당하는 획지의 규모 및 조성계획의 변경인 경우 가. 지구단위계획에 2필지 이상의 토지에 하나의 건축물을 건축하도록 되어 있는 경우 나. 지구단위계획에 합벽건축을 하도록 되어 있는 경우 다. 지구단위계획에 주차장·보행자통로 등을 공동으로 사용하도록 되어 있어서 2필지 이상의 토지에 건축물을 동시에 건축할 필요가 있는 경우 8. 건축선의 1m 이내의 변경인 경우(획지계획의 변경에 따른 건축선의 이동은 건축선 변경이 없는 것으로 본다) 9. 건축물의 배치·형태 또는 색채의 변경인 경우 10. 교통처리계획중 주차장 출입구·차량출입구·보행자출입구의 위치변경 및 보행자출입구의 추가 설치 11. 대지내 공지에 관한 계획으로서 대지내 전면공지, 공개공지 및 통경축의 신설, 폐지 및 위치변경, 다만 통경축은 중심선이 종전에 결정된 통경축범위를 벗어나지 아니하는 경우에 한한다. 12. 지하 또는 공중공간에 설치할 시설물의 높이·깊이·배치 또는 규모 13. 대문·담 또는 울타리의 형태 또는 색채 14. 간판의 크기·형태·색채 또는 재질 15. 장애인·노약자 등을 위한 편의시설계획 16. 에너지 및 자원의 절약과 재활용에 관한 계획	

3. 지구단위계획 시행지침(변경없음) : 실음생략

II. 군산 도시관리계획 결정(변경) 및 지형도면승인 고시도면 : 게재생략

※ 군산시 도시계획과(063-454-3503)에 비치하여 일반인이 열람할 수 있도록 함

군산시 고시 제2024-57호

군산 도시계획시설(종합의료시설)사업 실시계획(변경)인가 고시

전라북도 고시 제2014-188호(2014.7.18.)로 최초 결정되고, 군산시 고시 제2017-103호(2017.8.18.)에 의거 우리시로부터 사업시행자 지정 및 실시계획(변경)인가를 득하여 시행 중인 군산시 조촌동 671-13번지 일원 도시계획시설(종합의료시설)사업 관련하여 「국토의 계획 및 이용에 관한 법률」 제86조 및 제88조 규정에 따라 사업시행자 지정 및 실시계획(변경)인가하고, 같은 법 제91조 규정에 따라 다음과 같이 고시합니다.

2024년 5월 10일

군 산 시 장

1. 사업시행지의 위치(변경없음) : 군산시 조촌동 671-13번지 외 29필지 일원
2. 사업의 종류 및 명칭(변경없음)
 - 가. 종 류 : 도시계획시설(종합의료시설)사업
 - 나. 명 칭 : 동군산병원 증축사업
3. 사업의 면적 또는 규모(변경)
 - 가. 시설면적 : 14,463㎡(변경없음)
 - 나. 건축대지면적 : 12,746㎡(변경없음)
 - 다. 건축계획(변경)

[당초] 3동/10층, 건축면적 5,988.41㎡, 연면적 24,248.28㎡, 건폐율 46.98%, 용적률 168.26%

[변경] 3동/10층, 건축면적 5,988.41㎡, 연면적 28,620.38㎡, 건폐율 46.98%, 용적률 202.56%

- 1동 본관 3층 및 5층 540.76㎡ 증축, 3동 별관 4층 및 5층 3,831.34㎡ 증축
4. 사업시행자의 성명 및 주소(변경없음)
 - 가. 성 명 : 의료법인 오성의료재단 동군산병원 대표 이성규
 - 나. 주 소 : 전북 군산시 조촌로 149
5. 사업착수 및 준공예정일(변경없음) : 인가고시일 ~ 2025. 12. 31.

6. 사용 또는 수용할 토지 또는 건물의 소재지·지번·지목 및 면적, 소유권과 소유권 외의 권리 명세 및 그 소유자·권리자의 성명·주소(붙임 참조)

7. 관계도서 : 게재 실음생략

[붙임] 사용 또는 수용할 토지조사

일련 번호	소재지	지 번	지목	면 적 (㎡)		소 유 자		비 고
				지적면적	편입면적	성 명	주 소	
총 계				15,828	14,463			
1	조촌동	671-10	대	515	515	의료법인오성의료재단동군산병원	군산시 조촌동 671-13	
2	조촌동	671-13	대	4,724	4,703	의료법인오성의료재단동군산병원	군산시 조촌동 671-13	
3	조촌동	671-39	도	26	3	군 산 시		
4	조촌동	671-52	답	268	268	군 산 시		
5	조촌동	671-54	답	151	151	군 산 시		
6	조촌동	671-55	차	596	495	의료법인오성의료재단동군산병원	군산시 조촌동 671-13	
7	조촌동	671-56	도	73	73	군 산 시		
8	조촌동	672-9	전	397	397	의료법인오성의료재단동군산병원	군산시 조촌동 671-13	
9	조촌동	672-10	차	727	727	의료법인오성의료재단동군산병원	군산시 조촌동 671-13	
10	조촌동	672-11	대	151	151	의료법인오성의료재단동군산병원	군산시 조촌동 671-13	
11	조촌동	672-12	차	509	509	의료법인오성의료재단동군산병원	군산시 조촌동 671-13	
12	조촌동	672-24	전	562	155	군 산 시		
13	조촌동	672-27	전	155	155	군 산 시		
14	조촌동	672-28	차	240	240	의료법인오성의료재단동군산병원	군산시 조촌동 671-13	
15	조촌동	672-29	대	37	37	군 산 시		
16	조촌동	672-31	전	74	74	군 산 시		
17	조촌동	672-32	전	393	393	의료법인오성의료재단동군산병원	군산시 조촌동 671-13	
18	조촌동	672-33	전	451	451	군 산 시		
19	조촌동	673-2	도	916	222	국(건설교통부)		
20	조촌동	678-7	차	744	744	의료법인오성의료재단동군산병원	군산시 조촌동 671-13	
21	조촌동	678-9	전	2,501	2,501	의료법인오성의료재단동군산병원	군산시 조촌동 671-13	
22	조촌동	678-10	도	71	71	의료법인오성의료재단동군산병원	군산시 조촌동 671-13	
23	조촌동	678-11	차	340	340	의료법인오성의료재단동군산병원	군산시 조촌동 671-13	
24	조촌동	678-12	전	124	5	군 산 시		
25	조촌동	678-13	도	154	154	의료법인오성의료재단동군산병원	군산시 조촌동 671-13	
26	조촌동	678-14	차	806	806	의료법인오성의료재단동군산병원	군산시 조촌동 671-13	
27	조촌동	678-20	차	45	45	군 산 시		
28	조촌동	678-21	전	19	19	군 산 시		
29	조촌동	678-22	도	15	15	군 산 시		
30	조촌동	678-23	차	44	44	군 산 시		

남원시 고시 제2024-88호

남원 드래곤 관광단지 조성계획(변경) 승인 고시

남원 드래곤 관광단지에 대하여 「관광진흥법」 제54조 제1항, 제3항 및 같은법 시행령 제47조의 규정에 의거 관광단지 조성계획(변경) 승인 고시하고, 관련도서를 남원시 관광과에 비치하여 일반인에게 보입니다.

남 원 시 장

2024년 5월 10일

◇ 다 음 ◇

1. 관광단지 개요

- 관광단지명 : 남원 드래곤 관광단지
- 위 치 : 전북 남원시 대산면 옥율리 산131일원
- 지정 면적 : 801,785㎡
- 지정 일 : 2018. 9. 3.

2. 조성계획 개요(변경)

- 조성면적 : 801,785㎡
- 조성계획 변경내용 : 숙박시설 및 운동오락시설 건축 연면적 등 변경
 - 숙박시설지구 건축연면적 변경 : 17,084㎡ → 14,460㎡(감2,624㎡)
 - 운동오락시설지구 건축연면적 변경 : 1,400㎡ → 1,310㎡(감90㎡)
- 계획기간 : 2017년 ~ 2025년 (변경없음)
- 총사업비 : 190,272백만원 (민간)(변경없음)
- 시행자 : 신한레저주식회사 대표이사 박남식(변경없음)

3. 관광단지 조성계획 변경 내용

시설구분 및 시설명	기정						변경					
	부지 면적 (㎡)	건축물 규모(㎡)					부지 면적 (㎡)	건축물 규모(㎡)				
		건축 면적	건축 연면 적	층 수	동 수	객 실 수		건축 면적	건축 연면 적	층 수	동 수	객 실 수
관광단지합계	801,785	11,131	21,906	-	-	-	801,785	9,011	19,192	-	-	-
공공편익시설지구	33,222.1	336	1,092	-	-	-	33,222.1	336	1,092	-	-	-
주차장	7,942	-	-	-	-	-	7,942	-	-	-	-	-
도로	18,815.8	-	-	-	-	-	20,283.1	-	-	-	-	-
관리동	4,997	336	1,092	4	1	-	4,997	336	1,092	4	1	-
숙박시설지구	45,958	7,597	17,084	-	13	120	45,958	5,530	14,460	-	14	77
가족호텔 ⇒ 관광호텔	38,835	6,569	16,056	10	1	110	38,835	4,502	13,432	6	2	67
한옥호텔	7,123	1,028	1,028	1	12	10	7,123	1,028	1,028	1	12	10
상가시설지구	12,976	1,161	1,161	-	15	-	12,976	1,161	1,161	-	15	-
남원전통문화 테마시설	12,976	1,161	1,161	1	15	-	12,976	1,161	1,161	1	15	-
운동오락시설지구	460,551.9	1,330	1,400	-	6	-	460,551.9	1,277	1,310	-	7	-
대중제ول프장	460,551.9	1,330	1,400	2	6	-	460,551.9	1,277	1,310	2	7	-
휴양문화시설지구	50,524	707	1,169	-	1	-	50,524	707	1,169	-	1	-
아트뮤지엄	19,926	707	1,169	2	1	-	19,926	707	1,169	2	1	-
테마식물원	30,598	-	-	-	-	-	30,598	-	-	-	-	-
기타시설지구	198,553	-	-	-	-	-	198,553	-	-	-	-	-
조성녹지	93,004	-	-	-	-	-	93,004	-	-	-	-	-
보전녹지	105,549	-	-	-	-	-	105,549	-	-	-	-	-

4. 남원 드래곤 관광단지 조성계획(변경) 도서 : “실음생략”

5. 도시관리계획 결정(지구단위계획구역 및 계획)(변경없음) : “실음생략”

김제시 고시 제2024-62호

김제 도시관리계획(도시계획시설:검산근린공원) 조성계획 결정(변경) 및 도시계획시설사업(숲앤아이 생태놀이터 조성사업) 실시계획인가 고시

김제 도시관리계획(도시계획시설:검산근린공원) 결정(변경) 사항에 대하여 「국토의 계획 및 이용에 관한 법률」 제30조에 따라 결정(변경)하고, 같은 법 제32조 및 「토지이용규제 기본법」 제8조에 따라 지형도면을 승인·고시하며, 「국토의 계획 및 이용에 관한 법률」 제86조, 제88조 및 같은 법 시행령 제97조에 따라 사업사행자지정 및 실시계획 인가하고 같은 법 제91조 및 같은 법 시행령 제100조에 따라 아래와 같이 고시합니다. 이에 따른 관계도서는 김제시청 도시과(063-540-3919)에 비치하여 일반인에게 보입니다.

김 제 시 장

2024년 5월 10일

I. 김제 도시관리계획 결정(변경)

1. 도시관리계획(도시계획시설:검산근린공원) 결정(변경) 조서

구분	도면 표시 번호	공원명	시설의 세 분	위치	면적(m ²)			최초 결정일	비고
					기정	변경	변경후		
기정	5	검산 근린공원	근린공원	검산동 1031	31,858.9	-	31,858.9	전라북도고시 제125호 (91.05.03)	

2. 도시관리계획(도시계획시설:검산근린공원) 결정(변경) 사유서

도면 표시 번호	공원명	변경내용	변경사유
5	검산 근린공원	<ul style="list-style-type: none"> ○공원시설 면적변경 - 기 정: 11,138.3m² - 변 경: 증)323.4m² - 변경후: 11,461.7m² 	<ul style="list-style-type: none"> ○ 생태놀이터 및 휴게공간 조성을 위한 공원조성계획 변경

3. 김산근린공원 조성계획 결정(변경) 조서

가. 조성계획 결정(변경) 총괄 조서

시설명	부지면적(m ²)			구성비 (%)	건축면적(m ²)						비고	
					바닥면적(m ²)			연면적(m ²)				
	기정	변경	변경후		기정	변경	변경후	기정	변경	변경후		
합계	31,858.90	-	31,858.90	100.0	1,314.07	증)12.70	1,326.77	2,642.35	증)12.70	2,655.05		
공 원 시 설	소계	11,138.30	증)323.40	11,461.70	35.98	1,314.07	증)12.70	1,326.77	2,642.35	증)12.70	2,655.05	시설률 35.98%
	교통 시설	5,068.60	감)70.20	4,998.40	15.69	-	-	-	-	-	-	
	조경 시설	-	-	-	-	-	-	-	-	-	-	
	휴양 시설	2,103.10	증)81.20	2,184.30	6.86	743.00	감)17.00	726.00	2,071.28	감)17.00	2,054.28	
	유희 시설	153.00	증)528.8	681.80	2.14	-	-	-	-	-	-	
	운동 시설	3,612.60	감)208.30	3,404.30	10.69	489.00	-	489.00	489.00	-	489.00	
	편익 시설	201.00	감)37.80	163.20	0.51	82.07	-	82.07	82.07	-	82.07	
	교양 시설	-	증)29.70	29.70	0.09	-	증)29.70	29.70	-	증)29.70	29.70	
녹지	20,720.60	감)323.40	20,397.20	64.02	-	-	-	-	-	-	녹지율 64.02%	

나. 조성계획 결정(변경) 세부조서

시설 구분	도면 표시번호		시설명		부지면적(m ²)			건축면적						비고
								바닥면적(m ²)			연면적(m ²)			
	기정	변경	기정	변경	기정	증·감	변경	기정	증·감	변경	기정	증·감	변경	
합계					31,858.9	-	31,858.9	1,314.1	증)12.7	1,326.8	2,642.4	증)12.7	2,655.1	
계					11,138.3	증)323.4	11,461.7	1,314.1	증)12.7	1,326.8	2,642.4	증)12.7	2,655.1	
소계					5,068.6	감)70.2	4,998.4	-	-	-	-	-	-	
공 원 시 설	교 통 시 설	-	-	도로	도로	2,876.6	감)171.9	2,704.7	-	-	-	-	-	-
		-	-	광장2	광장2	513.6	-	513.6	-	-	-	-	-	-
		-	-	광장3	광장3	268.3	-	268.3	-	-	-	-	-	-
		-	-	광장4	광장4	236.3	감)27.9	264.2	-	-	-	-	-	-
		-	-	광장5	광장5	168.0	증)73.8	241.8	-	-	-	-	-	-
		20	20	주차장	주차장	1,005.8	-	1,005.8	-	-	-	-	-	-

시설구분	도면 표시번호		시설명		부지면적(㎡)			건축면적						비고
	기정	변경	기정	변경	기정	증·감	변경	바닥면적(㎡)			연면적(㎡)			
								기정	증·감	변경	기정	증·감	변경	
조경시설	소계		-	-	-	-	-	-	-	-	-	-	-	-
	1	1	파고라“가”	파고라“가”	-	-	-	-	-	-	-	-	-	-
	2	2	파고라“나”	파고라“나”	-	-	-	-	-	-	-	-	-	-
	4	4	포토존	포토존	-	-	-	-	-	-	-	-	-	-
	-	5	-	파고라“다”	-	-	-	-	-	-	-	-	-	-
	-	6	-	파고라“라”	-	-	-	-	-	-	-	-	-	-
	-	7	-	파고라“마”	-	-	-	-	-	-	-	-	-	-
	-	8	-	파고라“바”	-	-	-	-	-	-	-	-	-	-
휴양시설	소계		2,103.1	증)81.2	2,184.3	743.0	감)17.0	726.0	2,071.3	감)17.0	2,054.3			
	3	3	지평선 어울림센터	지평선 어울림센터	1,681.5	증)186.4	1,867.9	662.4	-	662.4	1,990.7	-	1,990.7	
	5	5	모정(정자)	모정(정자)	63.6	-	63.6	63.6	-	63.6	63.6	-	63.6	
	16	-	정자	-	17.0	감)17.0	-	17.0	감)17.0	-	17.0	감)17.0	-	
	8	8	쉼터1	쉼터1	281.0	감)163.1	117.9	-	-	-	-	-	-	
	9	9	쉼터2	쉼터2	60.0	-	60.0	-	-	-	-	-	-	
	-	17	-	쉼터3	-	증)26.1	26.1	-	-	-	-	-	-	
	-	18	-	쉼터4	-	증)48.8	48.8	-	-	-	-	-	-	
유희시설	소계		153.0	증)528.8	681.8	-	-	-	-	-	-	-	-	
	10	10	생태놀이터	생태놀이터	153.0	증)74.5	78.5	-	-	-	-	-	-	
	-	11	-	생태놀이터	-	증)341.2	341.2	-	-	-	-	-	-	
-	12	-	생태놀이터	-	증)262.1	262.1	-	-	-	-	-	-		
운동시설	소계		3,612.6	감)208.3	3,404.3	489.0	-	489.0	489.0	-	489.0			
	6	6	다목적운동장	다목적운동장	2,909.3	-	2,909.3	-	-	-	-	-		
	7	7	게이트볼장	게이트볼장	703.3	감)208.3	495.0	489.0	-	489.0	489.0	-	489.0	
편의시설	소계		201.0	감)37.8	163.2	82.1	-	82.1	82.1	-	82.1			
	13	13	화장실	화장실	35.0	-	35.0	26.1	-	26.1	26.1	-	26.1	
	14	14	화장실	화장실	35.0	감)7.3	27.7	35.0	-	35.0	35.0	-	35.0	
	11	11	화장실	화장실	21.0	-	21.0	21.0	-	21.0	21.0	-	21.0	
	15	15	음수대	음수대	-	-	-	-	-	-	-	-	-	
	12	12	민방위 비상 급수시설	민방위 비상 급수시설	110.0	감)30.5	79.5	-	-	-	-	-	-	
	-	22	-	흡면지 털이기	-	-	-	-	-	-	-	-	-	
교양시설	소계		-	증)29.7	29.7	-	증)29.7	29.7	-	증)29.7	29.7			
	-	21	-	무인도서 대여기	-	증)29.7	29.7	-	증)29.7	29.7	-	증)29.7	29.7	
녹지					20,720.6	감)323.4	20,397.2	-	-	-	-	-		

4. 가로망 결정(변경) 조서

가. 가로망 결정(변경) 총괄 조서

구분		합계			1류			2류			3류		
		노선수	연장 (m)	면적 (㎡)	노선수	연장 (m)	면적 (㎡)	노선수	연장 (m)	면적 (㎡)	노선수	연장 (m)	면적 (㎡)
합계	기정	23	1,046.8	2,876.6	-	-	-	-	-	-	23	1,046.8	2,876.6
	변경	24	907.7	2,704.7	-	-	-	-	-	-	24	907.7	2,704.7
대로	기정	-	-	-	-	-	-	-	-	-	-	-	-
	변경	-	-	-	-	-	-	-	-	-	-	-	-
중로	기정	-	-	-	-	-	-	-	-	-	-	-	-
	변경	-	-	-	-	-	-	-	-	-	-	-	-
소로	기정	23	1,046.8	2,876.6	-	-	-	-	-	-	23	1,046.8	2,876.6
	변경	24	907.7	2,704.7	-	-	-	-	-	-	24	907.7	2,704.7

나. 가로망 결정(변경) 세부조서

구분	구 모				기능	연장 (m)	면적 (㎡)	기 점	중 점	최초 결정일	비고
	등급	류별	번호	폭원 (m)							
합계							2,704.7				
기정	소로	3	진1	5	진입로	62.9	283.2	중로3-11	진-5	건설부고시제833호 (91.12.24)	
기정	소로	3	진2	5	진입로	4.6	24.3	중로3-11	광장1	건설부고시제833호 (91.12.24)	
기정	소로	3	진3	5	진입로	3.5	18.0	중로3-9	광장1	건설부고시제833호 (91.12.24)	
기정	소로	3	진5	4	진입로	137.3	578.9	대로3-1	진-1	건설부고시제833호 (91.12.24)	
기정	소로	3	진6	3	진입로	30.2	99.1	소로2-94	진-7	건설부고시제833호 (91.12.24)	
기정	소로	3	진7	4.5	진입로	115.8	520.4	소로2-94	진-5	건설부고시제833호 (91.12.24)	
기정	소로	3	진8	1.2	진입로	43.0	51.6	중로3-11	산11	김제시고시제69호 (17.7.7)	
변경	소로	3	진8	2	진입로	3.7	7.4	진-7	지평선 어울림센터		
기정	소로	3	진9	1.2	진입로	28.1	32.9	소로2-94	산11	김제시고시제69호 (17.7.7)	
변경	소로	3	진9	2	진입로	131.6	263.2	진-9	중로3-11		
기정	소로	3	연1	5	연결로	6.7	36.9	진-1	다목적운동장	건설부고시제833호 (91.12.24)	
기정	소로	3	연2	5	연결로	6.6	32.9	진-1	다목적운동장	건설부고시제833호 (91.12.24)	
기정	소로	3	연3	5	연결로	4.2	23.3	광장1	다목적운동장	건설부고시제833호 (91.12.24)	
기정	소로	3	연4	2	연결로	39.1	83.4	광장1	광장2	김제시고시제69호 (17.7.7)	
기정	소로	3	연5	4.3	연결로	2.7	12.5	진-6	다목적운동장	건설부고시제833호 (91.12.24)	
기정	소로	3	연6	2	연결로	66.6	144.8	진-5	광장-3	김제시고시제69호 (17.7.7)	
기정	소로	3	산1	2	산책로	90.3	180.0	산-7	진-5	김제시고시제69호 (17.7.7)	
변경	소로	3	산1	4	산책로	1.3	5.2	진-7	생태놀이터 11		
기정	소로	3	산2	2	산책로	31.5	64.6	진-7	산-1	김제시고시제69호 (17.7.7)	
변경	소로	3	산2	2.5	산책로	3.0	7.5	산-9	녹지		
기정	소로	3	산6	2.2	산책로	64.6	136.5	광장3	연-3	김제시고시제69호 (17.7.7)	

구분	구 모				기능	연장 (m)	면적 (㎡)	기 점	종 점	최초 결정일	비고
	등급	류별	번호	폭원 (m)							
기정	소로	3	산7	2	산책로	52.0	103.7	진-1	산-11	김제시고시제69호 (17.7.7)	
변경	소로	3	산7	2	산책로	91.0	182.0	산-12	진-5		
기정	소로	3	산8	2	산책로	27.5	56.8	산-1	산-7	김제시고시제69호 (17.7.7)	
변경	소로	3	산8	2	산책로	5.8	11.6	산-7	진-1		
기정	소로	3	산9	1.5	산책로	50.8	76.3	진-5	산-2	김제시고시제69호 (17.7.7)	
변경	소로	3	산9	1.5	산책로	54.4	81.6	진-7	산-7		
기정	소로	3	산10	1	산책로	45.3	54.4	산-11	산-2	김제시고시제69호 (17.7.7)	
변경	소로	3	산10	2	산책로	21.5	43.0	산-11	산-2		
기정	소로	3	산11	2	산책로	90.9	211.9	진-7	산-7	김제시고시제69호 (17.7.7)	
변경	소로	3	산11	3	산책로	3.0	9.0	산-12	생태놀이터 11		
기정	소로	3	산12	1.2	산책로	43.0	50.2	진-9	중로3-11	김제시고시제69호 (17.7.7)	
변경	소로	3	산12	2	산책로	46.0	92.0	산-12	산-12		
신규	소로	3	산13	4	산책로	2.0	8.0	진-7	산-10	급회	

다. 가로망 결정(변경) 사유서

변경 전 도로명	변경 후 도로명	변경내용	변경사유
소로3 진8	소로3 진8	<ul style="list-style-type: none"> 도로변경 <ul style="list-style-type: none"> - 연장 : 43.0→3.7m - 폭원 : 1.2→2.0m - 면적 : 51.6→7.4㎡ 	• 공원계획 변경에 의한 여건반영
소로3 진9	소로3 진9	<ul style="list-style-type: none"> 도로변경 <ul style="list-style-type: none"> - 연장 : 28.1→131.6m - 폭원 : 1.2→2.0m - 면적 : 32.9→263.2㎡ 	• 공원계획 변경에 의한 여건반영
소로3 산1	소로3 산1	<ul style="list-style-type: none"> 도로변경 <ul style="list-style-type: none"> - 연장 : 90.3→1.3m - 폭원 : 2.0→4.0m - 면적 : 180.0→5.2㎡ 	• 공원계획 변경에 의한 여건반영
소로3 산2	소로3 산2	<ul style="list-style-type: none"> 도로변경 <ul style="list-style-type: none"> - 연장 : 31.5→3.0m - 폭원 : 2.0→2.5m - 면적 : 64.6→7.5㎡ 	• 공원계획 변경에 의한 여건반영
소로3 산7	소로3 산7	<ul style="list-style-type: none"> 도로변경 <ul style="list-style-type: none"> - 연장 : 52.0→91.0m - 면적 : 103.7→182.0㎡ 	• 공원계획 변경에 의한 여건반영
소로3 산8	소로3 산8	<ul style="list-style-type: none"> 도로변경 <ul style="list-style-type: none"> - 연장 : 27.5→5.8m - 면적 : 56.8→11.6㎡ 	• 공원계획 변경에 의한 여건반영
소로3 산9	소로3 산9	<ul style="list-style-type: none"> 도로변경 <ul style="list-style-type: none"> - 연장 : 50.8→54.4m - 면적 : 76.3→81.6㎡ 	• 공원계획 변경에 의한 여건반영
소로3 산10	소로3 산10	<ul style="list-style-type: none"> 도로변경 <ul style="list-style-type: none"> - 연장 : 45.3→21.5m - 폭원 : 1.0→2.0m - 면적 : 54.4→43.0㎡ 	• 공원계획 변경에 의한 여건반영
소로3 산11	소로3 산11	<ul style="list-style-type: none"> 도로변경 <ul style="list-style-type: none"> - 연장 : 90.9→3.0m - 폭원 : 2.0→3.0m - 면적 : 211.9→9.0㎡ 	• 공원계획 변경에 의한 여건반영
소로3 산12	소로3 산12	<ul style="list-style-type: none"> 도로변경 <ul style="list-style-type: none"> - 연장 : 43→46.0m - 폭원 : 1.2→2.0m - 면적 : 50.2→92.0㎡ 	• 공원계획 변경에 의한 여건반영
-	소로3 산13	<ul style="list-style-type: none"> 도로신설 <ul style="list-style-type: none"> - 연장 : 2.0m - 폭원 : 4.0m - 면적 : 8.0㎡ 	• 공원계획 변경에 의한 여건반영

5. 관계도서 : “계재 생략”

II. 도시계획시설사업 사업시행자지정 및 실시계획인가

1. 사업시행지의 위치

가. 위 치 : 김제시 검산동 1031번지

2. 사업의 종류 및 명칭

가. 사업의 종류 : 도시계획시설(공간시설/공원:검산근린공원)

나. 사업의 명칭 : 숲앤아이 생태놀이터 조성사업

3. 사업의 규모 또는 면적 : 10,000㎡ (시설결정면적 31,858.9㎡)

4. 사업시행자의 성명 및 주소

가. 성 명 : 김제시장 (공원녹지과)

나. 주 소 : 김제시 중앙로 40 (서암동)

5. 사업의 착수예정일 및 준공예정일

가. 착수예정일 : 실시계획인가 고시일

나. 준공예정일 : 2024년 12월 31일

6. 수용 또는 사용할 토지조서

연번	토지소재지	지번	지목	지적면적 (㎡)	편입면적 (㎡)	소유자		비고
						성명	주소	
합 계				31,858.9	31,858.9			
1	김제시 검산동	1031	공	31,858.9	31,858.9	김제시		

7. 관계도서 : “계재 생략”