



도보는 공문시행에 대체하는 효력을 갖습니다.

<b>선 람</b>	기관의 장

**제2832호 2022. 2. 18.(금)**

www.jeonbuk.go.kr

## 고 시

- 전라북도 고시 제2022-28호 계화1지구 배수개선사업 지형도면 고시 ..... 1
- 전라북도 고시 제2022-31호 순창 풍산 제2농공단지 관리기본계획 변경 고시 ..... 6
- 전라북도 고시 제2022-32호 전라북도 지적재조사사업 변경 고시(순창) ..... 13

## 입법예고

- 전라북도 입법예고 제2022-9호 전라북도 행정기구 설치 및 정원 운영에 관한 조례 시행규칙 일부개정규칙안 14

## 공 고

- 전라북도 공고 제2022-253호 정보통신공사업 등록 공고 ..... 20
- 전라북도 공고 제2022-254호 정보통신공사업 등록 공고 ..... 21
- 전라북도 공고 제2022-275호 비영리법인 정관 변경 공고 ..... 22
- 전라북도 공고 제2022-281호 비영리민간단체 등록 말소 사항 공고 ..... 23
- 전라북도 공고 제2022-286호 비영리민간단체 변경등록 공고 ..... 24
- 전라북도의회 공고 제2022-232호 공인 등록 공고 ..... 25

## 시군행정

- 군산시 고시 제2022-24호 신역세권 지구단위계획 결정(변경) 및 지형도면 승인 고시 ..... 26
- 익산시 고시 제2022-27호 도시계획시설(도로)사업 실시계획인가 고시 ..... 80
- 정읍시 고시 제2022-17호 도시계획시설(체육시설:운동장)사업 실시계획인가 고시 ..... 82
- 정읍시 고시 제2022-18호 도시관리계획(지구단위계획구역 및 계획) 결정(변경) 및 지형도면 승인 고시 ..... 85
- 완주군 고시 제2022-16호 군계획시설(문화공원)사업 실시계획인가 고시 ..... 89

## 기 타

- 김제여자중학교 공고 제2022-5호 공인 등록 및 폐기 공고 ..... 91

<b>회람</b>									
-----------	--	--	--	--	--	--	--	--	--

전라북도 고시 제2022-28호

## 계화1지구 배수개선사업 지형도면 고시

농어촌정비법 제9조에 따라 사업시행계획 승인된 계화1지구 배수개선사업 구간에 대하여 농어촌정비법 제105조 및 토지이용규제기본법 제8조의 규정에 의거 다음과 같이 지형도면을 고시합니다.

전라북도지사

2022년 2월 18일

1. 지역,지구명 : 농업생산기반정비사업지역, 계화1지구

2. 지형도면 고시내용

구분	위치		편입현황		비고
	기점	종점	필지수	면적 (㎡)	
농업생산기반 정비사업지역	전북 부안군 계화면 계화리 1962번지	전북 부안군 계화면 창북리 3152번지	14	77,141.3	

※ 지형도면 : 별첨(상세한 도면은 따로 열람하여야 함)

3. 지형도면 열람장소

- 부안군 민원봉사과 지적계 (063-580-4391)
- 한국농어촌공사 전북지역본부 부안지사 (063-580-1055)

4. 첨부서류

- 농업생산기반정비사업지역에 편입된 토지의 세목조서 및 지형도면

5. 사업시행자: 한국농어촌공사 부안지사장

## □ 지형도면 토지의 필지조서

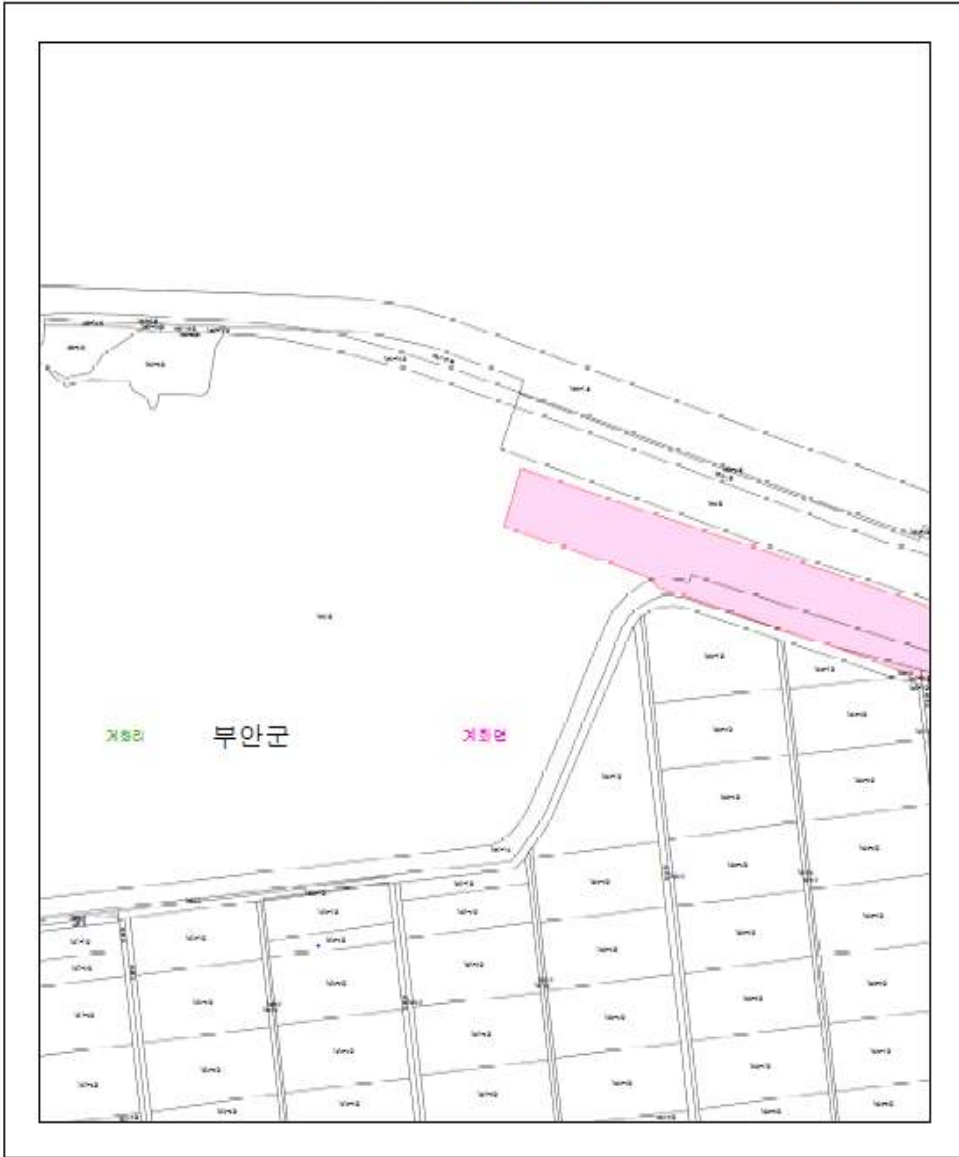
일련 번호	토지 소재지		지번	지목	편입면 적 (㎡)	토지소유자		관계인			비 고
	읍면	동리				성명 또는 명칭	주 소	성명 또는 명칭	주 소	권리의 종류및 내용	
1	계화면	계화리	1854	잡	163.1	한국 농어촌공사	경기도 의왕시 포일동 487				
2	계화면	계화리	1854-1	잡	174.9	한국 농어촌공사	경기도 의왕시 포일동 487				
3	계화면	계화리	1857	유	36,510.7	한국 농어촌공사	경기도 의왕시 포일동 487				
4	계화면	계화리	1861-1	도	5,064.7	농림 축산식품부	-				
5	계화면	계화리	1866	도	7,292.5	농림 축산식품부	-				
6	계화면	계화리	1867	구	192.9	한국 농어촌공사	경기도 의왕시 포일동 487				
7	계화면	계화리	1931-18	답	501.8	한국 농어촌공사	전라남도 나주시 그린도 20				
8	계화면	계화리	1931-19	답	420.1	한국 농어촌공사	전라남도 나주시 그린도 20				
9	계화면	계화리	1962	구	201.1	한국 농어촌공사	경기도 의왕시 포일동 487				
10	계화면	계화리	1978	도	44.6	한국 농어촌공사	경기도 의왕시 포일동 487				
11	계화면	창북리	3149	잡	276.9	한국 농어촌공사	경기도 의왕시 포일동 487				
12	계화면	창북리	3152	유	18,917.8	한국 농어촌공사	경기도 의왕시 포일동 487				
13	계화면	창북리	3153	도	7,113.8	한국 농어촌공사	경기도 의왕시 포일동 487				
14	계화면	창북리	3154	구	266.4	한국 농어촌공사	경기도 의왕시 포일동 487				
				이	하	여	백				

### 지형도면 변경고시

(변경후)

-전북 부안군 계화1지구 배수개선사업-

도면번호: 1



법령	
	연속지역
	지형도면 고시선
	하천경계

작성일자	
작성일자	2020년  월  일
고시번호	
고시번호	
작성과	전북부안군공공사업관리과
확인자	
작성년월일	2020년  월  일
주요관 소위	
일함장자	

#### INDEX

	1	2

축척 : 1/1500

한빛소프트공사 전북지점 부안지사 (인)

### 지형도면 변경고시

(변경후)

-전북 부안군 계화1지구 배수개선사업-

도업번호: 2



구분	명칭
	연속경계
	지형도면고시선
	배수계

작성일자	
작성일자	
고시연도	2020년 1월 1일
고시번호	
작성과	전북특별자치도농림축산식품국농업정책과
확인자	
작성년월일	2020년 1월 1일
작성관 소위	
일함장	

#### INDEX

-	-	-
1	2	3
-	-	-



축척 : 1/1500



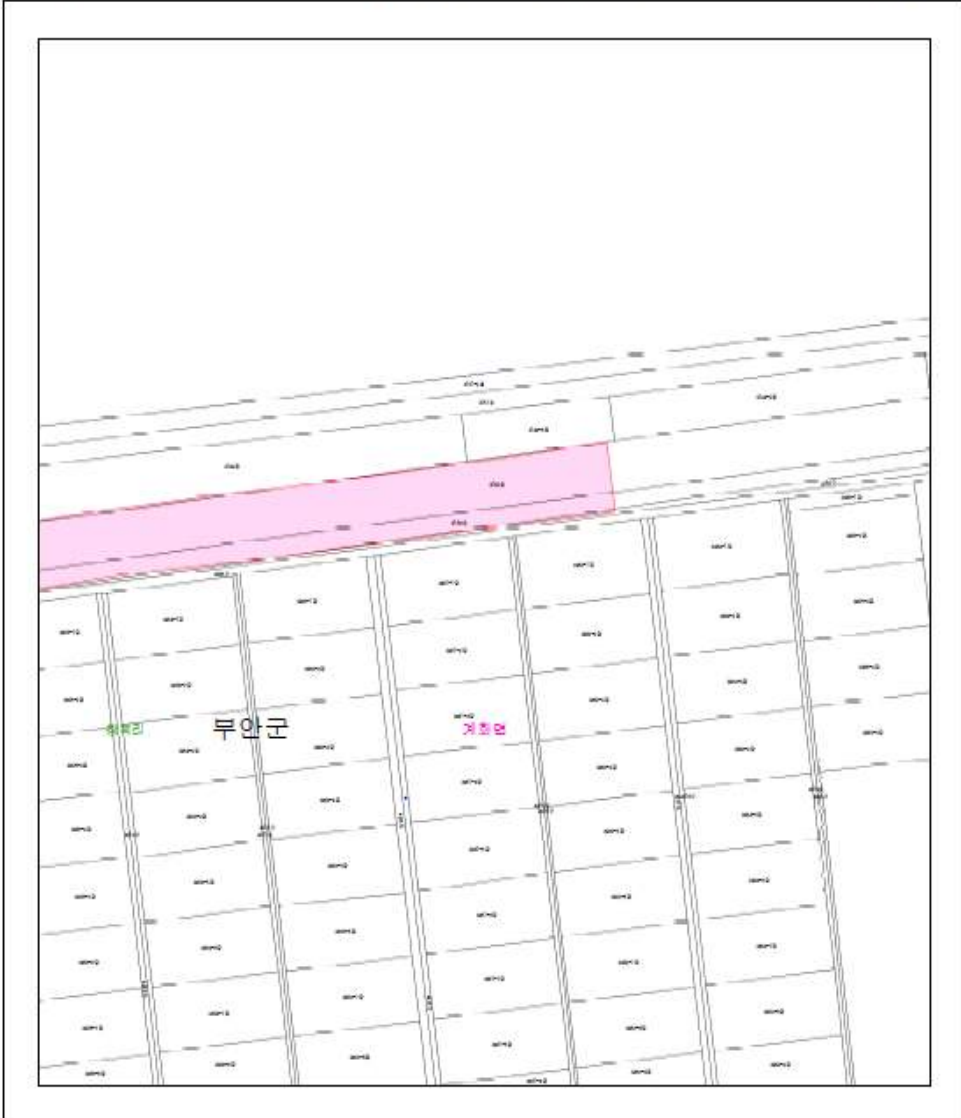
한빛지리정보공사 전북지리정보부 부안지사경 (인)

### 지형도면 변경고시

(변경후)

-전북 부안군 계화1지구 배수개선사업-

도면번호: 3



설 명	
	연속경계
	지형도면고시선
	연경계

작성일자	
작성일자	
고시년도	2020년 월 일
고시번호	
작성처	한국지리지정보공사 전북지리지부 부안지사
확인자	
작성년월일	2020년 월 일
작성권 소유	
일 발행자	

**INDEX**

2	3	

축척: 1/1500

한국지리지정보공사 전북지리지부 부안지사장 (인)

전라북도 고시 제2022-31호

### 순창 풍산제2농공단지 관리기본계획 변경 고시

「산업집적활성화 및 공장설립에 관한 법률」 제33조의 규정에 따라 순창 풍산제2농공단지 관리기본계획을 다음과 같이 변경 고시합니다.

전라북도지사  
2022년 2월 18일

#### I. 농공단지 개요(변경)

- 1. 위 치 : 전라북도 순창군 풍산면 죽전리 836번지 일원 (변경없음)
- 2. 관리기관 : 순창군 (전라북도 순창군 순창읍 경천로 33) (변경없음)
- 3. 조성목적 : 산업입지 기반조성으로 공장유치에 따른 고용창출과 지역원자재 사용으로 농촌지역 소득증대 기여 및 지역 균형발전 기여 (변경없음)

#### 4. 추진경위(변경)

- 2011. 4. 29 : 신규조성 농공단지 선정
- 2011. 7. 27 : 중앙 투융자심사 승인
- 2012. 3. 02 : 보상계획 공고 및 물건조사
- 2012. 6. 27 : 기본계획 및 실시설계용역 착수
- 2013. 9. 16 : 농공단지계획 승인고시 (군보 순창군고시 제2013-54호)
- 2013. 12. 30 : 농공단지 조성공사 착공
- 2015. 1월 : 농공단지관리기본계획 고시(전라북도고시 제2015-16호)
- 2015. 1월 : 농공단지 분양공고
- 2015. 5월 : 농공단지 조성공사 완료
- 2021. 3. 26 : 농공단지관리기본계획 변경고시(전라북도고시 제2021-74호)

#### 5. 입지여건(변경없음)

구 분	현 행	확 증 계 획
교 통	○ 광주대구고속도로 순창IC에서 4.5km ○ 남원역에서 31km ○ 광주공항 이용	○ 국도 24호선(광주→삼원) 4차로화
용 수	○ 용수원 : 지하수 사용 ○ 1일 소요량 : 906.6m <sup>3</sup> - 공업용수 850m <sup>3</sup> , 생활용수 56.6m <sup>3</sup>	-
전 력	○ 총전력수요 : 76,059Mwh/년 ○ 공업용수요 : 75,797Mwh/년 ○ 기타 수요 : 262Mwh/년	-

폐수처리 시설	<ul style="list-style-type: none"> <li>○ 총 오폐수량(일) : 536.4m<sup>3</sup></li> <li>- 생활오수 50.4m<sup>3</sup>, 공장폐수 486m<sup>3</sup></li> <li>○ 사업지구에서 발생하는 오·폐수는 유지관리 및 수질오염방지를 위하여 산업시설 각 업체에서 개별처리시설을 설치하여 처리 후 우수관을 통해 순창군 하수처리장으로 연계처리</li> </ul>	-
에너지 공급계획	<ul style="list-style-type: none"> <li>○ 총 량 : 24,672TOE/년</li> <li>○ 산업시설 : 24,665TOE/년</li> <li>○ 지원시설 : 7TOE/년</li> <li>○ 공 급 처 : (주)전북도시가스</li> </ul>	-

## II. 농공단지 관리기본계획(변경)

### 1. 관리할 농공단지의 면적에 관한 사항(변경없음)

(단위: m<sup>2</sup>)

구 분	면 적(m <sup>2</sup> )	구 성 비 (%)	비 고
합 계	169,767.7	100.0	
산업시설용지	124,177.9	73.2	
지원시설용지	7,870.8	4.6	
공공시설용지	37,719.0	22.2	
저 류 지	5,283.1	3.1	
도 로	13,700.5	8.1	
녹 지	18,735.4	11.0	

### 2. 입주대상업종 및 입주기업체의 자격에 관한 사항(변경)

#### 가. 입주자격

- 산업집적활성화 및 공장설립에 관한 법률 시행령 제6조의 규정에 의한 입주자격을 갖춘 자
- 농공단지의 개발 및 운영에 관한 통합지침에 의한 입주자격을 갖춘 자
- 산업집적활성화 및 공장설립에 관한 법률 시행령 제21조제2항제2호가목2)의 태양에너지 발전업을 경영하고자 하는자(단, 입주기업에 한하여 토지가 아닌 건물 옥상에 설치되는 경우에 한한다)(신설)

#### 나. 입주대상 업종

- 섬유제품제조업(C13), 고무 및 플라스틱제품 제조업(C22), 비금속광물제품제조업(C23), 제1차금속제조업(C24), 금속가공제품 제조업(C25), 전기장비제조업(C28), 기타 기계 및 장비제조업(C29), 기타제품제조업(C33), 식료품제조업(C10)
- 부동산임대업(L6811)
- ※ 부동산임대업(L6811)은 산업집적활성화 및 공장설립에 관한 법률 제38조의2 제1항 제2호에 의하여 한국자산관리공사가 입주기업의 재무구조 개선을 지원하기 위하여 취득한 산업용지 또는 공장 등을 임대하는 경우에 한하여 입주 허용함.
- 산집범시행령 제21조제2항 제2호 가목 2) 태양에너지 발전업(신설)



## 다. 입주제한 업종

- 특정유해물 및 악취 유발업종, 폐수 다량 배출시설은 입주 제한
- ※ 위 입주제한 업종의 인근업체 조업에 지장을 초래할 수 있는 우려가 있는 업체 또는 농공단지 입주가 부적격하다고 판단되는 업체에 대해서는 입주를 제한할 수 있음
- 환경성검토 규정에 의거 허용할 수 없는 업종(농공단지의 개발 및 운영에 관한 통합지침 제36조)
- 기타 환경에 지장을 주는 업체는 입주를 제한할 수 있음

## 라. 입주 우선순위

- 현존 부존자원을 우선 사용하는 업체
- 자체자금으로 입주하고자 하는 업체
- 고부가가치 업종인 첨단산업 업종
- 기존 입주업체와의 계열, 협력화 촉진을 위해 필요한 연관업체
- 공해가 적고 유휴 노동력 이용이 가능한 업종

## 3. 산업단지의 용지(이하 "산업용지"라 한다)의 용도별 구역에 관한 사항(변경)

## 가. 용도별 구획계획

(단위:㎡)

구 분		총면적(㎡)	분양계획면적(㎡)	구성비
계		169,767.7	169,767.7	100.0%
산업 시설 구역	소계	124,177.9	124,177.9	73.2%
	업 종 별	124,177.9	124,177.9	
	섬유제품제조업(C13) 고무 및 플라스틱제조업(C22) 비금속광물제조업(C23) 제1차금속제조업(C24) 금속가공제품제조업(C25) 전기장비제조업(C28) 가타기계 및 장비제조업(C29) 기타제품제조업(C33) 식품제조업(C10) 부동산업(L6811)			
	지원시설구역	7,870.8	-	4.6%
공공 시설 구역	소계	18,983.6	-	11.2%
	저류지	5,283.1		3.1%
	도로	13,700.5		8.1%
	녹지구역	18,735.4	-	11%

## 나. 구역별 건축할 건축물의 범위

## (1) 산업시설 구역

- 산업집적활성화 및 공장설립에 관한 법률 제2조의 규정에 의한 공장 및 당해공장의 부대시설
- 산집법시행령 제21조제2항제2호가목2)의 산업을 경영하기 위한 시설 (단, 입주기업에 한하여 토지가 아닌 건물 옥상에 설치되는 경우에 한한다)(신설)

## (2) 지원시설 구역

- 산업집적활성화 및 공장설립에 관한 법률 제2조 19호의 규정에 의거 지원기관이 그 사업을 영위하기 위한 건축물
- 같은 법 제44조 제1항의 규정에 의거 관리기관이 입주업체의 사업지원을 위하여 설치하는 건축물
- 건축법 시행령 「별표1」 규정에 의한 제1종 근린생활시설 중 가목, 나목, 바목 및 제2종 근린생활시설 중 파목, 하목
- 농공단지 개발계획(실시계획)에 포함된 건축물

## 4. 업종별 공장의 배치에 관한 사항(변경)

## 가. 업종별 공장배치 계획

(단위:㎡)

업종별	현황			비고
	품목종류 (중분류)	업체수 (개)	면적 (㎡)	
섬유제품제조업(C13) 고무 및 플라스틱 제조업(C22) 비금속광물제조업(C23) 제1차금속제조업(C24) 금속가공제품제조업(C25) 전기장비제조업(C28) 기타기계 및 장비제조업(C29) 기타제품제조업(C33) 식료품제조업(C10) 부동산임대업(L6811)	C13, C22, C23, C24, C25, C28, C29, C33, C10, L68	8	124,177.9	

## 나. 업종별 배치기준

- (1) 산업집적활성화 및 공장설립에 관한 법시행령 제43조 제3항의 규정에 의거 업종별 공장배치
- (2) 풍산 제2농공단지 관리기본계획 2의 나항 업종에 한함  
(내용 일부 삭제)

## 다. 용도별 구획 평면도 : 별표 #1

## 라. 업종별 배치 계획도 : 별표 #2

## 5. 그 밖에 산업단지의 관리를 위하여 필요한 사항(변경없음)

## 가. 분양용지관리

- 농공단지 내 분양용지는 산집법과 농공단지 통합관리지침, 본 농공단지 관리기본계획 등에 따라 관리한다.
- 입주업체가 공장 등의 설립을 완료하기 전(나대지등)에 분양용지를 처분하고자 할 때에는 관리기관에 양도하는 등 산집법 제39조의 규정에 따라야 한다.

- 산업용지(공장) 임대사업은 산집법 제38조의2 규정에 따른다.
- 경매, 기타 법률에 의하여 입주기업체의 산업용지 또는 공장 등을 취득한 자는 산집법 제40조의 규정에 의거, 관리기관과 입주계약을 체결하여야 하며, 법정기간 내 미계약시는 입주자격이 있는 제3자에게 양도하여야 한다.
- 관리기관은 입주기업체 또는 지원기관이 산업용지의 용도를 위반하여 사용하거나 법령이 정하는 기간 내에 공장 등의 건설 미착공, 준공 불가능 인정, 사업 미착수, 사업의 휴지(休止)등이 있는 때에는 산집법 제41조와 제42조의 규정에서 정하는 바에 따라 입주계약을 해지하고 환수할 수 있다.
- 관리기관은 산집법 제48조의 규정에 따라 농공단지의 관리에 필요한 생산, 수출, 가동 등에 관한 자료를 입주업체에게 요구할 수 있으며, 입주업체는 자료를 성실하게 제공하여야 한다.

#### 나. 환경관리

- 입주업체는 환경관련 법률이 정하는 내용과 본 농공단지 환경영향평가 협의 내용에 따라 폐수, 대기오염, 소음·진동 등의 배출허용기준에 적합하게 운영하여야 한다.
- 농공단지 입주업체 근로자에게 쾌적한 휴식공간이 제공될 수 있도록 단지 내에 휴식, 운동 공간 등 충분한 녹지공간을 확보하여야 한다.

#### 다. 안전관리

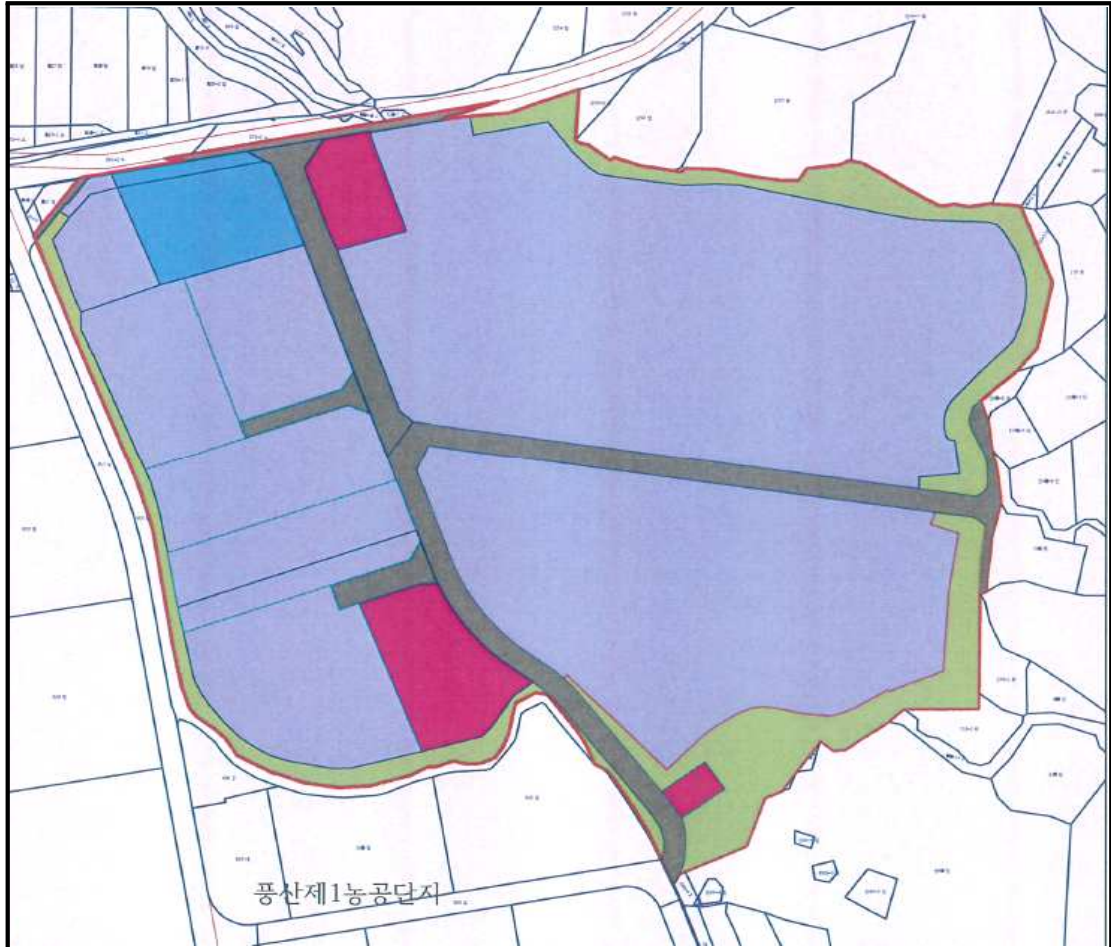
- 관리기관은 풍수해 등 재해와 치안유지를 위해 농공단지 내 파출소, 소방서 등을 유치하고, 지방자치단체 등 관계기관과 재해복구 협조체제를 구축한다.
- 관리기관은 농공단지의 방재계획과 관련하여 안전, 공해, 환경관리 등 필요한 사항을 입주업체에게 지시할 수 있다.
- 입주기업체는 위험물을 저장하거나 사용하고자 할 때에는 관계법령 및 기준을 준수하여야 한다.






#### 라. 기반시설지원

- 관리기관은 농공단지 내 도로, 전력, 용수 등 기반시설의 원활한 공급을 위하여 공급기관과 긴밀한 협조체제를 구축한다.

[별표 1]

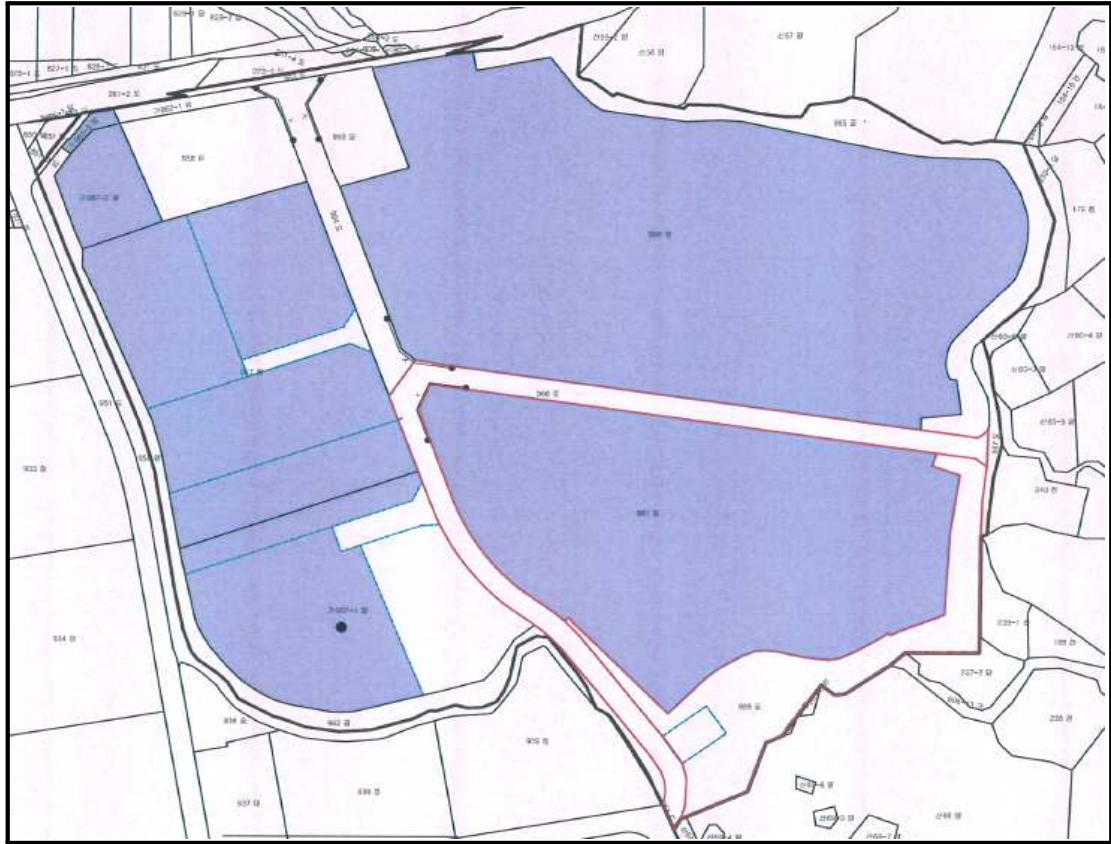
용도별 구획 평면도(변경없음)



구 분		범 례	면적(m <sup>2</sup> )	구성비(%)	비고
계			169,767.7	100.0%	
산업시설구역	산업용지		124,177.9	73.2%	
지원시설구역	지원시설		7,870.8	4.6%	
공공시설구역	소계		18,983.6	11.2%	
	저류지		5,283.1	3.1%	
	도로		13,700.5	8.1%	
녹지구역	녹지		18,735.4	11%	

[별표 2]

업종별 배치계획도(변경없음)



업종별	범례	면적(㎡)	구성비(%)	비고
계		124,177.9	100	
섬유제품제조업(C13) 고무 및 플라스틱제조업(C22) 비금속광물제조업(C23) 제1차금속제조업(C24) 금속가공제품제조업(C25) 전기장비제조업(C28) 기타기계 및 장비제조업(C29) 기타제품제조업(C33) 식료품제조업(C10) 부동산임대업(L6811)		124,177.9	100	

전라북도 고시 제2022-32호

## 전라북도 지적재조사사업 변경고시(순창)

「지적재조사에 관한 특별법」 제7조 및 같은 법 시행령 제6조의 규정에 따라 2020년 전라북도 지적재조사위원회에서 심의·의결된 지적재조사 사업지구 지정사항에 관하여 같은법 제8조에 따라 다음과 같이 변경고시합니다.

전라북도지사  
2022년 2월 18일

### ■ 고 시 사 항

- ① 사 업 명 : 전라북도 지적재조사사업
- ② 사업시행자 : 지적소관청(순창군청)
- ③ 사 업 위 치

연도	시군	지구명	위치	비고
2020	순창군	도룡지구	순창군 인계면 도룡리 933-1번지 일원	
		고원지구	순창군 적성면 고원리 768번지 일원	
		외이지구	순창군 유등면 외이리 582-1번지 일원	

### ④ 사업기간 조정

시군	지구명	당초	변경	증감내역	비고
순창군	도룡지구, 고원지구, 외이지구	2020년 1월 ~ 2021년 12월	2020년 1월 ~ 2022년 6월	6개월	

### ⑤ 필지 및 면적

시군	지구명	당초		변경		증감내역		비고
		필지수	면적(m <sup>2</sup> )	필지수	면적(m <sup>2</sup> )	필지수	면적(m <sup>2</sup> )	
순창군	합 계	2,595	1,258,548.7	2,603	1,271,810	8 (0.3%)	13,261.3 (1.1%)	
	도룡지구	920	457,425	929	460,042	9 (1.0%)	2,617 (0.6%)	
	고원지구	993	504,034.7	985	500,025	△8 (-0.8%)	△4,009.7 (-0.8%)	
	외이지구	682	297,089	689	311,743	7 (1.0%)	14,654 (4.9%)	

⑥ 변경사유 : 경계결정 이의신청에 따른 사업기간 조정 및 지구계 변경에 따른 사업대상 필지수 및 면적변경

⑦ 지번별조서 : 도보게재 생략

- 기타 관계서류는 해당 지적소관청에 비치
- 연 락 처 : 순창군청 이 다 연(063-650-1423)

⑧ 기 타 : 이 고시는 고시일로부터 시행합니다.

전라북도 입법예고 제2022-9호

「전라북도 행정기구 설치 및 정원 운영에 관한 조례 시행규칙」을 개정함에 있어 주민에게 미리 알려 이에 대한 의견을 듣고자 그 취지와 주요내용을 「전라북도 자치법규 입법에 관한 조례」 제7조에 따라 다음과 같이 공고합니다.

2022년 2월 18일  
전라북도지사

### 전라북도 행정기구 설치 및 정원 운영에 관한 조례 시행규칙 일부개정규칙안

#### 1. 개정이유

치안행정 업무의 전문성 확보와 조직 효율성 강화를 위하여 합의제행정기관인 자치경찰위원회 사무분장을 조정하고자 함

#### 2. 주요내용

가. 합의제행정기관인 자치경찰위원회 사무분장 조정

- 1) 자치경찰사무 관련 부패 및 인권침해 방지, 청렴도 향상 업무, 자치경찰사무 감사·감찰, 징계 업무 등 사무 조정(안 제55조)

#### 3. 참고사항

가. 관계법령 : 「지방자치법」 제125조, 제129조 및 「국가경찰과 자치경찰의 조직 및 운영에 관한 법률」 제18조, 제24조, 제27조, 「전라북도 행정기구 설치 및 정원 운영에 관한 조례」

나. 예산조치 : 별도조치 필요없음(비용추계서 미첨부 사유서 불임)

다. 협의 등 : 법무행정과, 여성청소년과, 감사관실, 예산과

라. 입법예고 : 2022. 2. 18. ~ 3. 10.(20일간)

#### 4. 의견제출

가. 이 규칙안에 대하여 의견이 있는 단체나 개인은 2022. 3. 10.까지 다음 사항을 기재한 의견서를 전라북도지사(참조:정책기획관)에게 제출하여 주시기 바랍니다.

나. 의견 제출사항

- 1) 예고사항에 대한 항목별 의견(찬성 및 반대의견과 그 이유)

2) 의견제출자의 성명(단체인 경우 단체명과 대표자명)·주소·전화번호

다. 의견 제출할 곳 : 54968/전주시 완산구 효자로 225 전북도청 정책기획관 (전화 : 063-280-4238, FAX : 063-280-2119)

라. 의견 제출방법 : 서면, 전화, 팩스, 직접방문, 도 홈페이지 어느 방법이든 가능함

마. 기타 자세한 사항은 전북도청 정책기획관 조직관리 담당자에게 문의하시기 바랍니다.(063-280-4238)

**5. 전라북도 행정기구 설치 및 정원 운영에 관한 조례 시행규칙 일부개정규칙안 : 붙임**



전라북도 규칙 제 호

전라북도 행정기구 설치 및 정원 운영에 관한 조례 시행규칙 일부개정규칙안

전라북도 행정기구 설치 및 정원 운영에 관한 조례 시행규칙 일부를 다음과 같이 개정한다.

제55조제2항제11호를 제13호로 하고, 같은 항에 제11호 및 제12호를 각각 다음과 같이 신설하며, 같은 조 제3항제11호 및 제12호를 각각 삭제한다.

- 11. 자치경찰사무 관련 부패 및 인권침해 방지, 청렴도 향상 업무
- 12. 자치경찰사무 감사, 감찰, 징계 관련 업무

부 칙

이 조례는 공포한 날부터 시행한다.

신·구조문대비표

현 행	개 정 안
제55조(사무국) ① (생략)	제55조(사무국) ① (현행과 같음)
② 자치경찰행정과장은 다음 각 호의 사항을 분장한다.	② ----- --.
1. ~ 10. (생략)	1. ~ 10. (현행과 같음)
<신설>	<u>11. 자치경찰사무 관련 부패 및 인권침해 방지, 청렴도 향상 업무</u>
<신설>	<u>12. 자치경찰사무 감사, 감찰, 징계 관련 업무</u>
11. (생략)	13. (현행 제11호와 같음)
③ 자치경찰정책과장은 다음 각 호의 사항을 분장한다.	③ ----- --.
1. ~ 10. (생략)	1. ~ 10. (현행과 같음)
<u>11. 자치경찰사무 관련 부패 및 인권침해 방지, 청렴도 향상 업무</u>	<삭제>
<u>12. 자치경찰사무 감사, 감찰, 징계 관련 업무</u>	<삭제>

**붙임1**

관계 법령

① 지방자치법

**제125조(행정기구와 공무원)** ① 지방자치단체는 그 사무를 분장하기 위하여 필요한 행정기구와 지방공무원을 둔다.

② 제1항에 따른 행정기구의 설치와 지방공무원의 정원은 인건비 등 대통령령으로 정하는 기준에 따라 그 지방자치단체의 조례로 정한다.

**제129조(합의제행정기관)** ① 지방자치단체는 그 소관 사무의 일부를 독립하여 수행할 필요가 있으면 법령이나 그 지방자치단체의 조례로 정하는 바에 따라 합의제 행정기관을 설치할 수 있다.

② 제1항의 합의제행정기관의 설치·운영에 관하여 필요한 사항은 대통령령이나 그 지방자치단체의 조례로 정한다.

② 국가경찰과 자치경찰의 조직 및 운영에 관한 법률

**제18조(시·도자치경찰위원회의 설치)** ① 자치경찰사무를 관장하게 하기 위하여 특별시장·광역시장·특별자치시장·도지사·특별자치도지사(이하 “시·도지사”라 한다) 소속으로 시·도자치경찰위원회를 둔다.

② 시·도자치경찰위원회는 합의제 행정기관으로서 그 권한에 속하는 업무를 독립적으로 수행한다.

**제24조(시·도자치경찰위원회의 소관 사무)** ① 시·도자치경찰위원회의 소관 사무는 다음 각 호로 한다.

1. 자치경찰사무에 관한 목표의 수립 및 평가
2. 자치경찰사무에 관한 인사, 예산, 장비, 통신 등에 관한 주요정책 및 그 운영지원
3. 자치경찰사무 담당 공무원의 임용, 평가 및 인사위원회 운영
4. 자치경찰사무 담당 공무원의 부패 방지와 청렴도 향상에 관한 주요 정책 및 인권 침해 또는 권한남용 소지가 있는 규칙, 제도, 정책, 관행 등의 개선
5. 제2조에 따른 시책 수립
6. 제28조 제2항에 따른 시·도경찰청장의 임용과 관련한 경찰청장과의 협의, 제30조 제4항에 따른 평가 및 결과 통보

- 7. 자치경찰사무 감사 및 감사의뢰
  - 8. 자치경찰사무 담당 공무원의 주요 비위사건에 대한 감찰요구
  - 9. 자치경찰사무 담당 공무원에 대한 징계요구
  - 10. 자치경찰사무 담당 공무원의 고충심사 및 사기진작
  - 11. 자치경찰사무와 관련된 중요사건·사고 및 현안의 점검
  - 12. 자치경찰사무에 관한 규칙의 제정·개정 또는 폐지
  - 13. 지방행정과 치안행정의 업무조정과 그 밖에 필요한 협의·조정
  - 14. 제32조에 따른 비상사태 등 전국적 치안유지를 위한 경찰청장의 지휘·명령에 관한 사무
  - 15. 국가경찰사무·자치경찰사무의 협력·조정과 관련하여 경찰청장과 협의
  - 16. 국가경찰위원회에 대한 심의·조정 요청
  - 17. 그 밖에 시·도지사, 시·도경찰청장이 중요하다고 인정하여 시·도자치경찰위원회의 회의에 부친 사항에 대한 심의·의결
    - ② 시·도자치경찰위원회의 업무와 관련하여 시·도지사는 정치적 목적이나 개인적 이익을 위해 관여하여서는 아니 된다.
- 제27조(사무기구)** ① 시·도자치경찰위원회의 사무를 처리하기 위하여 시·도자치경찰위원회에 필요한 사무기구를 둔다.
- ② 사무기구에는 「지방자치단체에 두는 국가공무원의 정원에 관한 법률」에도 불구하고 대통령령으로 정하는 바에 따라 경찰공무원을 두어야 한다.
  - ③ 제주특별자치도에는 「제주특별자치도 설치 및 국제자유도시 조성을 위한 특별법」 제44조 제3항에도 불구하고 같은 법 제6조 제1항 단서에 따라 이 법 제27조 제2항을 우선하여 적용한다.
  - ④ 사무기구의 조직·정원·운영 등에 관하여 필요한 사항은 경찰청장의 의견을 들어 대통령령으로 정하는 기준에 따라 시·도조례로 정한다.
- ③ 전라북도 행정기구 설치 및 정원 운영에 관한 조례
- 제3조(과 등의 설치)** 도 본청·직속기관·사업소의 과 등의 설치와 그 사무분장 등에 관한 사항은 규칙으로 정한다.

**붙임2**

**비용추계서 미첨부 사유서**

**1. 미첨부 근거규정**

- 전라북도 자치법규 입법에 관한 조례 제12조 제1항 제1호

**제12조(비용추계서 작성대상 및 제출)**

① 전라북도의회 의원·전라북도의회 위원회·도지사는 예산 또는 기금상의 조치를 수반하는 의안을 발의할 경우에는 그 의안의 시행에 수반될 것으로 예상되는 비용에 대한 추계서(별지 제2호 서식)를 작성하여 첨부하여야 한다. 다만, 다음 각 호의 어느 하나에 해당하는 경우에는 그러하지 아니한다.

1. 예상되는 비용이 연평균 1억원 미만이거나 한시적인 경비로서 총 3억원 미만인 경우
2. 의안의 내용이 선언적·권고적인 형식으로 규정되는 등 기술적으로 추계가 어려운 경우
3. 국가의 안전보장 및 군사에 관한 사항으로 비용추계서의 첨부이 곤란한 경우

**2. 미첨부 사유**

- 전라북도 자치법규 입법에 관한 조례 제12조 제1항 제1호에 근거 (일부개정규칙안 시행으로 인한 별도의 비용발생 없음)

**3. 작 성 자**

- 정책기획관실 행정 6급 양봉수(063-280-4238)

전라북도 공고 제2022-253호

## 정보통신공사업 등록 공고

정보통신공사업법 제72조의 규정에 따라 정보통신공사업 등록사항을 다음과 같이 공고합니다.

전라북도지사

2022년 2월 18일

등록번호	상호 및 대표자	영업소 소재지	등록일자
정보통신공사업 제630344호	주식회사 가온누리 대표 차진환	전라북도 정읍시 군대길 50, 1동(하북동)	2022.2.9.

끝.

전라북도 공고 제2022-254호

## 정보통신공사업 등록 공고

정보통신공사업법 제72조의 규정에 따라 정보통신공사업 등록사항을 다음과 같이 공고합니다.

전라북도지사

2022년 2월 18일

등록번호	상호 및 대표자	영업소 소재지	등록일자
정보통신공사업 제630345호	주식회사 엘앤디테크 대표 진재언	전라북도 익산시 인북로 27, 3층 302호(인화동1가)	2022.2.10.

끝.

전라북도 공고 제2022-275호

### 비영리법인 정관 변경 공고

「민법」 제42조 및 「문화체육관광부 및 문화재청 소관 비영리법인의 설립 및 감독에 관한 규칙」 제6조에 의하여 다음과 같이 정관변경을 허가하였기에 다음과 같이 공고합니다.

전라북도지사  
2022년 2월 18일

1. 법 인 명 : 사단법인 대한예수교장로회 한남총회
2. 소 재 지 : 전라북도 전주시 완산구 따박골 9길 33-7 3층
3. 대 표 자 : 박 선 목
4. 설립목적 : 본 법인은 대한예수교장로회 한남총회 설립취지에 따라 하나님의 부르심을 입은 성도들이 그리스도 안에서 은혜의 풍성함을 따라 영광의 복음을 보수하고 진리를 순종함으로 성령의 하나 되게 하신 것을 힘써 지키기 위하여 선교활동, 교회연합, 교리의 연구 및 신학훈련 등의 사업을 전개함으로서 하나님의 진리를 실천하고, 성숙한 지도자를 양성하며, 지역사회와 함께 호흡하며 사랑과 섬김으로 봉사하고 국내외 복음 전파를 통해 하나님께 영광을 돌리고자 함을 그 목적으로 한다.
5. 허가구분 : 정관변경(기본재산 변경)
6. 허가연월일 : 2022년 2월 15일

전라북도 공고 제2022-281호

## 비영리민간단체 등록 말소 사항 공고

「비영리민간단체 지원법」 제4조의2(등록의 말소) 규정에 따라 비영리민간단체 등록 말소 사항을 다음과 같이 공고합니다.

전라북도지사  
2022년 2월 18일

1. 등록번호 : 2020-1-전라북도-35
2. 단체명칭 : 대한민국 연안해변지킴이 호남지회
3. 대표자 : 김만식
4. 소재지 : 전주시 완산구 새터로 122-5
5. 주된 사업
  - 환경사업, 연안해변지킴이 캠페인, 장학사업 등
6. 최초등록일 : 2020. 6. 29.
7. 등록 말소 사항

등록말소일	등록 말소 이유
2022. 2. 17.	자진 신청 말소



전라북도 공고 제2022-286호

## 비영리민간단체 변경등록 공고

비영리민간단체 지원법 제4조 제1항 및 같은 법 시행령 제3조제4항의 규정에 의하여 아래와 같이 변경등록 하였음을 공고합니다.

전라북도지사

2022년 2월 18일

1. 단체명칭 : 사단법인 패트롤맘 전북지부

2. 변경등록 내용

변경사항	당초	변경
대표자	이숙희	황인주

3. 주된 사업

- 안전취약계층 보호 활동
- 안전개선 및 예방교육 홍보
- 재난안전 및 기초질서 확립 지원활동 등

전라북도의회 공고 제2022-232호

### 공인 등록 공고


전라북도 의회 공인 조례 제9조(공고)에 의거 등록된 공인을 다음과 같이 공고합니다.

전라북도의회사무처장

2022년 2월 18일

공인의 등록

1. 공인등록 사유 : '22.1.13. 지방의회 인사권독립에 따라 전라북도의회인사위원회 구성
2. 공인의 개시일 : 2022년 2월 7일
3. 등록 공인명 및 인영

등록 공인		
기관명	공인명	인영
전라북도의회사무처 총무담당관	전라북도의회 인사위원회 위원장인	

군산시 고시 제2022-24호

## 군산 신역세권 지구단위계획 결정(변경) 및 지형도면 승인 고시

군산 신역세권 지구단위계획 결정(변경) 사항에 대하여 「국토의 계획 및 이용에 관한 법률」 제 30조 및 제32조, 「토지이용규제 기본법」 제8조에 따라 지구단위계획 결정(변경) 및 지형도면을 승인·고시하고, 관계도서는 군산시 도시계획과(☎ 063-454-3504)에 비치하여 일반인에게 보입니다.

2022. 2. 18.

군 산 시 장

### 1. 지구단위계획구역 지정에 대한 도시관리계획 결정 조서(변경없음)

○ 지구단위계획구역 결정 조서(변경없음)

구분	도면표시 번호	구역명	위치	면적(㎡)	최초결정일	비고
기정	22	군산 신역세권 지구단위계획구역	전라북도 군산시 내흥동, 성산면 성덕리 일원	1,081,806.1	전북고시425 '09.12.31	

### 2. 지구단위계획에 대한 도시관리계획 결정(변경) 조서

① 토지이용 및 시설에 관한 도시관리계획 결정 조서(변경)조서

가. 용도지역·지구의 세분 및 세분된 용도지역·지구간의 변경에 관한 도시관리계획 결정 조서(변경없음)

○ 용도지역 결정 조서(변경없음)

구분	구분	면적(㎡)	구성비(%)
	합계	1,081,806.1	100.0
주거지역	소계	740,280.8	68.4
	제1종일반주거지역	171,807.9	15.9
	제2종일반주거지역	103,872.7	9.6
	제3종일반주거지역	448,293.6	41.4
	준주거지역	16,306.6	1.5
상업지역	일반상업지역	169,872.7	15.7
녹지지역	자연녹지지역	171,652.6	15.9

나. 기반시설의 배치와 규모에 관한 도시관리계획 결정(변경) 조서

1) 교통시설(변경)

(1) 도로(변경)

○ 총괄표(변경)

구분	류별	합계			1류			2류			3류		
		노선	연장(m)	면적(㎡)	노선	연장(m)	면적(㎡)	노선	연장(m)	면적(㎡)	노선	연장(m)	면적(㎡)
합계	기정	122	17,447.0	237,052.6	26	6,453.0	79,100.9	64	7,391.5	96,945.1	32	3,602.5	61,006.6
	변경	122	17,447.0	237,082.6	26	6,453.0	79,100.9	64	7,391.5	96,945.1	32	3,602.5	61,036.6
대로	기정	4	4,011.0	66,846.5	1	2,040.0	7,870.0	1	639.0	21,474.5	2	1,332.0	37,502.0
	변경	4	4,011.0	66,876.5	1	2,040.0	7,870.0	1	639.0	21,474.5	2	1,332.0	37,532.0
중로	기정	24	6,479.0	111,129.6	5	2,357.0	50,428.9	11	2,510.0	39,770.0	8	1,612.0	20,930.7
소로	기정	60	5,866.0	52,340.4	14	1,786.0	18,097.0	41	3,981.0	33,603.4	5	99.0	640.0
소로(특)	기정	34	1,091.0	6,736.1	6	270.0	2,705.0	11	261.5	2,097.2	17	559.5	1,933.9

○ 도로 결정(변경) 조서

구분	등급	규모			기능	연장(m)	기점	종점	사용 형태	주요 경과지	최초 결정일	비고
		류별	번호	폭원(m)								
기정	대로	1	4	35~41	주간선 도로	2,040	조촌동 대로1-1	광로2-2 유원지구역계	일반도로		건고228 '86.5.23	
기정	대로	2	26	30	보조간선 도로	639	대로1-4	동측지구계	일반도로		전북고시425 '09.12.31	
기정	대로	3	38	26	집산도로	685	대로1-4	대로2-26	일반도로		전북고시425 '09.12.31	
기정	대로	3	39	26	집산도로	647	중로1-105	대로2-26	일반도로		전북고시425 '09.12.31	
변경	대로	3	39	26	집산도로	647	중로1-105	대로2-26	일반도로		전북고시425 '09.12.31	선형 변경
기정	중로	1	105	20	집산도로	1,052	대로1-4	동측지구계	일반도로		전북고시425 '09.12.31	
기정	중로	1	106	20	집산도로	309	대로1-4	대로3-38	일반도로		전북고시164'1 4.06.09	
기정	중로	1	107	20	집산도로	200	근린공원38호	대로3-38	일반도로		전북고시164'1 4.06.09	
기정	중로	1	108	20	집산도로	215	대로2-26	중로1-106	일반도로		전북고시164'1 4.06.09	
기정	중로	1	109	20	집산도로	581	대로2-26	중로1-105	일반도로		전북고시164'1 4.06.09	
기정	중로	2	151	15	집산도로	215	대로3-38	중로2-185	일반도로		전북고시425'0 9.12.31	
기정	중로	2	152	15	집산도로	253	대로1-4	중로1-106	일반도로		전북고시425'0 9.12.31	

구분	규모				기능	연장 (m)	기점	종점	사용 형태	주요 경과지	최초 결정일	비고
	등급	류 별	번호	폭원 (m)								
기정	중로	2	153	15	집산도로	42	중로1-108	중로3-79	일반도로		전북고시425°0 9.12.31	
기정	중로	2	154	15	집산도로	43	대로3-38	중로3-79	일반도로		전북고시425°0 9.12.31	
기정	중로	2	155	15	집산도로	42	대로3-38	중로3-80	일반도로		전북고시425°0 9.12.31	
기정	중로	2	156	15	집산도로	219	대로2-26	중로1-107	일반도로		전북고시425°0 9.12.31	
기정	중로	2	157	15	집산도로	259	대로2-26	중로2-160	일반도로		전북고시425°0 9.12.31	
기정	중로	2	158	15	집산도로	211	중로1-109	중로3-83	일반도로		전북고시425°0 9.12.31	
기정	중로	2	159	15.5	집산도로	222	대로3-39	중로1-109	일반도로		전북고시425°0 9.12.31	
기정	중로	2	160	15.0~1 55	집산도로	250	대로3-39	소로2-1020	일반도로		전북고시425°0 9.12.31	
기정	중로	2	185	15	집산도로	754	대로1-4	중로1-107	일반도로		전북고시425°0 9.12.31	
기정	중로	3	77	13	집산도로	259	중로1-108	중로1-108	일반도로		전북고시164°1 4.06.09	
기정	중로	3	78	13	집산도로	58	중로1-108	중로3-77	일반도로		전북고시164°1 4.06.09	
기정	중로	3	79	13	집산도로	495	소로2-1012	소로2-1012	일반도로		전북고시164°1 4.06.09	
기정	중로	3	80	13	집산도로	268	중로2-156	중로2-156	일반도로		전북고시164°1 4.06.09	
기정	중로	3	81	12	집산도로	123	대로3-38	중로2-185	일반도로		전북고시164°1 4.06.09	
기정	중로	3	82	12	집산도로	103	중로2-157	소로2-1020	일반도로		전북고시164°1 4.06.09	
기정	중로	3	83	12	집산도로	280	중로1-105	소로1-445	일반도로		전북고시164°1 4.06.09	
기정	중로	3	84	12	집산도로	26	중로1-105	소로1-446	일반도로		전북고시164°1 4.06.09	
기정	소로	1	440	10	집산도로	189	소로1-447	소로2-998	일반도로		전북고시425°0 9.12.31	
기정	소로	1	441	10	집산도로	24	중로2-185	소로1-447	일반도로		전북고시425°0 9.12.31	
기정	소로	1	442	10	집산도로	22	중로2-185	소로1-448	일반도로		전북고시425°0 9.12.31	
기정	소로	1	443	10	집산도로	85	중로2-185	소로2-1008	일반도로		전북고시425°0 9.12.31	
기정	소로	1	444	10	집산도로	85	중로2-185	소로2-1008	일반도로		전북고시425°0 9.12.31	
기정	소로	1	445	10	집산도로	217	중로3-83	소로2-1013	일반도로		전북고시425°0 9.12.31	
기정	소로	1	446	10	집산도로	313	대로3-39	중로1-105	일반도로		전북고시425°0 9.12.31	

구분	규모				기능	연장 (m)	기점	종점	사용 형태	주요 경과지	최초 결정일	비고
	등급	류 별	번호	폭원 (m)								
기정	소로	1	447	10	국지도로	127	소로3-781	소로2-994	일반도로		전북고시425'0 9.12.31	
기정	소로	1	448	10	국지도로	252	소1-443	소로2-1008	일반도로		전북고시425'0 9.12.31	
기정	소로	1	449	10	국지도로	133	소로1-443	소로1-444	일반도로		전북고시425'0 9.12.31	
기정	소로	1	450	10	국지도로	106	중로3-82	소로2-1020	일반도로		전북고시425'0 9.12.31	
기정	소로	1	451	10	국지도로	106	중로2-160	중로3-82	일반도로		전북고시425'0 9.12.31	
기정	소로	1	452	10	국지도로	58	소로1-445	소로2-1013	일반도로		전북고시425'0 9.12.31	
기정	소로	1	453	10	국지도로	69	중로3-83	소로2-1016	일반도로		전북고시425'0 9.12.31	
기정	소로	2	988	8	국지도로	105	소로1-440	소로3-782	일반도로		전북고시425'0 9.12.31	
기정	소로	2	989	8~9	국지도로	255	소로1-440	소로1-447	일반도로		전북고시425'0 9.12.31	
기정	소로	2	990	9	국지도로	67	소로1-440	소로2-989	일반도로		전북고시425'0 9.12.31	
기정	소로	2	991	9	국지도로	144	소로1-447	소로2-990	일반도로		전북고시425'0 9.12.31	
기정	소로	2	992	9	국지도로	29	소로2-991	소로2-989	일반도로		전북고시425'0 9.12.31	
기정	소로	2	993	9	국지도로	29	소로1-440	소로2-991	일반도로		전북고시425'0 9.12.31	
기정	소로	2	994	9	국지도로	180	소로1-440	소로1-447	일반도로		전북고시425'0 9.12.31	
기정	소로	2	995	8	국지도로	20	중로3-77	소(특)2-1030	일반도로		전북고시425'0 9.12.31	
기정	소로	2	996	8	국지도로	19	중로3-77	소(특)2-1031	일반도로		전북고시425'0 9.12.31	
기정	소로	2	997	8	국지도로	22	중로3-80	소(특)2-1032	일반도로		전북고시425'0 9.12.31	
기정	소로	2	998	8	국지도로	22	중로3-80	소(특)2-1033	일반도로		전북고시425'0 9.12.31	
기정	소로	2	999	8	국지도로	27	중로1-105	남측지구계	일반도로		전북고시425'0 9.12.31	
기정	소로	2	1000	8	국지도로	10	중로1-105	남측지구계	일반도로		전북고시425'0 9.12.31	
기정	소로	2	1001	9	국지도로	29	소로1-440	소로2-994	일반도로		전북고시425'0 9.12.31	
기정	소로	2	1002	9	국지도로	52	소로1-448	소로2-1008	일반도로		전북고시164'1 4.06.09	
기정	소로	2	1003	9	국지도로	52	소로1-448	소로2-1008	일반도로		전북고시164'1 4.06.09	
기정	소로	2	1004	8	국지도로	53	소로1-448	소로2-1008	일반도로		전북고시164'1 4.06.09	
기정	소로	2	1005	8	국지도로	53	소로1-448	소로2-1008	일반도로		전북고시164'1 4.06.09	

구분	규모				기능	연장 (m)	기점	종점	사용 형태	주요 경과지	최초 결정일	비고
	등급	류 별	번호	폭원 (m)								
기정	소로	2	1006	8	국지도로	53	소로1-449	소로2-1008	일반도로		전북고시164'1 4.06.09	
기정	소로	2	1007	8	국지도로	53	소로1-449	소로2-1008	일반도로		전북고시164'1 4.06.09	
기정	소로	2	1008	8~9	국지도로	425	소로1-444	소로1-448	일반도로		전북고시164'1 4.06.09	
기정	소로	2	1009	8	국지도로	20	중로3-79	소(특)2-1036	일반도로		전북고시164'1 4.06.09	
기정	소로	2	1010	8	국지도로	20	중로3-79	소(특)2-1037	일반도로		전북고시164'1 4.06.09	
기정	소로	2	1011	8	국지도로	20	중로3-79	소(특)2-1038	일반도로		전북고시164'1 4.06.09	
기정	소로	2	1012	8	국지도로	20	중로3-79	소(특)2-1039	일반도로		전북고시164'1 4.06.09	
기정	소로	2	1013	8	국지도로	234	소로1-452	소로1-445	일반도로		전북고시164'1 4.06.09	
기정	소로	2	1014	8	국지도로	43	소로1-445	소로2-1013	일반도로		전북고시164'1 4.06.09	
기정	소로	2	1015	8	국지도로	87	소로1-452	소로2-1014	일반도로		전북고시164'1 4.06.09	
기정	소로	2	1016	8	국지도로	263	중로3-83	소로1-453	일반도로		전북고시164'1 4.06.09	
기정	소로	2	1017	8	국지도로	170	소로1-453	소로2-1016	일반도로		전북고시164'1 4.06.09	
기정	소로	2	1018	8	국지도로	33	소로2-1017	소로2-1016	일반도로		전북고시164'1 4.06.09	
기정	소로	2	1019	8	국지도로	35	중로3-83	소로2-1017	일반도로		전북고시164'1 4.06.09	
기정	소로	2	1020	8	국지도로	335	중로2-160	중로2-157	일반도로		전북고시164'1 4.06.09	
기정	소로	2	1021	8	국지도로	106	중로3-82	소로2-1020	일반도로		전북고시164'1 4.06.09	
기정	소로	2	1022	8	국지도로	106	중로2-160	중로3-82	일반도로		전북고시164'1 4.06.09	
기정	소로	2	1023	8	국지도로	262	소로1-446	소로2-1028	일반도로		전북고시164'1 4.06.09	
기정	소로	2	1024	8	국지도로	71	소로1-446	소로2-1023	일반도로		전북고시164'1 4.06.09	
기정	소로	2	1025	8	국지도로	88	소로1-446	소로2-1023	일반도로		전북고시164'1 4.06.09	
기정	소로	2	1026	8	국지도로	106	소로1-446	소로2-1023	일반도로		전북고시164'1 4.06.09	
기정	소로	2	1027	8	국지도로	123	소로1-446	소로2-1023	일반도로		전북고시164'1 4.06.09	
기정	소로	2	1028	8	국지도로	141	소로1-446	소로2-1023	일반도로		전북고시164'1 4.06.09	
기정	소로	3	781	7	국지도로	8	소로1-447	소(특)3-787	일반도로		전북고시425'0 9.12.31	
기정	소로	3	782	6	국지도로	16	소로2-988	동측지구계	일반도로		전북고시164'1 4.06.09	

구분	규모				기능	연장 (m)	기점	종점	사용 형태	주요 경과지	최초 결정일	비고
	등급	류 별	번호	폭원 (m)								
기정	소로	3	783	6	국지도로	19	소로2-1008	동측지구계	일반도로		전북고시164'1 4.06.09	
기정	소로	3	784	6	국지도로	24	소로2-1008	동측지구계	일반도로		전북고시164'1 4.06.09	
기정	소로	3	785	6	국지도로	32	소로2-1028	동측지구계	일반도로		전북고시164'1 4.06.09	
기정	소특	1	454	10	특수도로	42	중로1-106	중로3-79	보행자 전용도로		전북고시425'0 9.12.31	
기정	소특	1	455	10	특수도로	40	중로3-79	36호광장	보행자 전용도로		전북고시164'1 4.06.09	
기정	소특	1	456	10	특수도로	39	중로3-79	36호광장	보행자 전용도로		전북고시164'1 4.06.09	
기정	소특	1	457	10	특수도로	40	중로3-79	36호광장	보행자 전용도로		전북고시164'1 4.06.09	
기정	소특	1	458	10	특수도로	40	대로2-26	중로3-79	보행자 전용도로		전북고시164'1 4.06.09	
기정	소특	1	459	10	특수도로	69	중로2-156	중로3-80	보행자 전용도로		전북고시164'1 4.06.09	
기정	소특	2	1029	8	특수도로	42	대로1-4	중로2-152	보행자 전용도로		전북고시425'0 9.12.31	
기정	소특	2	1030	8	특수도로	22	중로1-106	소로2-995	보행자 전용도로		전북고시425'0 9.12.31	
기정	소특	2	1031	8	특수도로	24	대로2-26	소로2-996	보행자 전용도로		전북고시425'0 9.12.31	
기정	소특	2	1032	8	특수도로	17	중로1-107	소로2-997	보행자 전용도로		전북고시425'0 9.12.31	
기정	소특	2	1033	8	특수도로	18	대로2-26	소로2-998	보행자 전용도로		전북고시425'0 9.12.31	
기정	소특	2	1034	8	특수도로	25	대로1-4	소로2-989	보행자 전용도로		전북고시164'1 4.06.09	
기정	소특	2	1035	8	특수도로	37	중로2-152	근린공원37호	보행자 전용도로		전북고시164'1 4.06.09	
기정	소특	2	1036	8	특수도로	19	중로1-108	소로2-1009	보행자 전용도로		전북고시164'1 4.06.09	
기정	소특	2	1037	8	특수도로	19	중로1-108	소로2-1010	보행자 전용도로		전북고시164'1 4.06.09	
기정	소특	2	1038	8	특수도로	19	중로1-106	소로2-1011	보행자 전용도로		전북고시164'1 4.06.09	
기정	소특	2	1039	8	특수도로	20	대로2-26	소로2-1012	보행자 전용도로		전북고시164'1 4.06.09	
기정	소특	3	786	6	특수도로	27	대로1-4	소로2-989	보행자 전용도로		전북고시425'0 9.12.31	
기정	소특	3	787	7	특수도로	19	대로1-4	소로3-781	보행자 전용도로		전북고시425'0 9.12.31	
기정	소특	3	788	6	특수도로	24	중로2-185	소로1-447	보행자 전용도로		전북고시425'0 9.12.31	
기정	소특	3	789	6	특수도로	22	중로2-185	소로1-448	보행자 전용도로		전북고시425'0 9.12.31	
기정	소특	3	790	6	특수도로	15	대로2-26	소로1-445	보행자 전용도로		전북고시425'0 9.12.31	



구분	규모				기능	연장 (m)	기점	종점	사용 형태	주요 경과지	최초 결정일	비고
	등급	류 별	번호	폭원 (m)								
기정	소특	3	791	6	특수도로	15	대로1-4	소로2-1013	보행자 전용도로		전북고시425'0 9.12.31	
기정	소특	3	792	6	특수도로	19	대로1-4	소로2-1016	보행자 전용도로		전북고시425'0 9.12.31	
기정	소특	3	793	6	특수도로	25	중로1-105	소로2-1016	보행자 전용도로		전북고시164'1 4.06.09	
기정	소특	3	794	6	특수도로	26	중로1-105	소로1-446	보행자 전용도로		전북고시164'1 4.06.09	
기정	소특	3	795	2.5	특수도로	29	소로2-989	소로2-991	보행자 전용도로		전북고시164'1 4.06.09	
기정	소특	3	797	2.5	특수도로	30	소로2-1023	소로2-1024	보행자 전용도로		전북고시164'1 4.06.09	
기정	소특	3	798	2.5	특수도로	30	소로2-1024	소로2-1025	보행자 전용도로		전북고시164'1 4.06.09	
기정	소특	3	799	2.5	특수도로	30	소로2-1025	소로2-1026	보행자 전용도로		전북고시164'1 4.06.09	
기정	소특	3	800	2.5	특수도로	30	소로2-1026	소로2-1027	보행자 전용도로		전북고시164'1 4.06.09	
기정	소특	3	801	2.5	특수도로	30	소로2-1027	소로2-1028	보행자 전용도로		전북고시164'1 4.06.09	
기정	소특	3	802	2	특수도로	97	중로1-107	내홍동475-1	보행자 전용도로		전북고시239'1 6.12.08	
기정	소특	3	803	2	특수도로	92	대로2-26	내홍동475-1	보행자 전용도로		전북고시239'1 6.12.08	

○ 도로 결정(변경) 사유서

변경전 도로명	변경후 도로명	변경내용	변경사유
대로3-39	대로3-39	· 선형변경	· B2BL 공동주택용지 가감속차로 확보에 따른 선형변경

## (2) 주차장(변경없음)

## ○ 주차장 결정 조서(변경없음)

구분	도면표시번호	시설명	위치	면적(m <sup>2</sup> )	최초결정일	비고
합계			9개소	13,023.5		
기정	95	주차장	내홍동 1027	1,358.5	전북고시425 '09.12.31	
기정	96	주차장	내홍동 912-1	1,794.7	전북고시425 '09.12.31	
기정	97	주차장	내홍동 1034	1,927.5	전북고시425 '09.12.31	
기정	98	주차장	내홍동 1035	1,930.0	전북고시425 '09.12.31	
기정	99	주차장	내홍동 1044	3,430.8	전북고시425 '09.12.31	
기정	100	주차장	내홍동 1057	515.4	전북고시425 '09.12.31	
기정	101	주차장	내홍동 1070	550.3	전북고시425 '09.12.31	
기정	102	주차장	내홍동 989	484.7	전북고시425 '09.12.31	
기정	121	주차장	내홍동 1007	1,031.6	전북고시425 '09.12.31	

## 2) 공간시설(변경없음)

## (1) 광장(변경없음)

## ○ 광장 결정 조서(변경없음)

구분	도면표시번호	시설명	시설의 종류	위치	면적(m <sup>2</sup> )	최초결정일	비고
합계				4개소	7,204.7		
기정	34	광장	역전광장	내홍동 1049	1,360.1	전북고시425 '09.12.31	
기정	35	광장	경관광장	내홍동 932	1,250.0	전북고시425 '09.12.31	
기정	36	광장	경관광장	내홍동 1037	2,146.1	전북고시425 '09.12.31	
기정	37	광장	경관광장	내홍동 952	2,448.5	전북고시164 '14.06.09	

## (2) 공원(변경없음)

## ○ 공원 결정 조서(변경없음)

구분	도면 표시번호	공원명	시설의 종류	위치	면적(㎡)	최초결정일	비고
합계				9개소	157,741.4		
소계				1개소	13,087.7		
기정	36	역사 공원	역사 공원	내홍동 976	13,087.7	전북고시425 '09.12.31	자연녹지지역
소계				4개소	139,365.4		
기정	37	근린 공원	근린 공원	내홍동 1021	52,493.1	전북고시425 '09.12.31	자연녹지지역
기정	38	근린 공원	근린 공원	내홍동 1014	13,644.1	전북고시425 '09.12.31	자연녹지지역
기정	39	근린 공원	근린 공원	내홍동 1064	12,388.9	전북고시425 '09.12.31	자연녹지지역
기정	40	근린 공원	근린 공원	내홍동 1067	60,839.3	전북고시425 '09.12.31	자연녹지지역
소계				1개소	2,500.0		
기정	53	53호 공원	어린이 공원	내홍동 996	2,500.0	전북고시425 '09.12.31	자연녹지지역
소계				3개소	2,788.3		
기정	8	공원	소공원	내홍동 1008	1,031.1	전북고시425 '09.12.31	제1종일반 주거지역
기정	9	공원	소공원	내홍동 915-1	595.2	전북고시164 '14.06.09	제1종일반 주거지역
기정	10	공원	소공원	내홍동 1073	1,162.0	전북고시164 '14.06.09	제1종일반 주거지역

## ▶ 역사공원 36호 결정 조서(변경없음)

- 시설조서(변경없음)

구분	시설번호	시설명	시설면적(㎡)	규모/수량	건축면적(㎡)		비고
					바닥면적	연면적	
계			13,087.70	-	300.00	600.00	
시설계			4,126.42	-	300.00	600.00	시설율 31.53%
기반시설	소계		3,078.45	-	-	-	
		도로(소계)	1,920.79	-	-	-	
		광장(소계)	1,157.66	-	-	-	
	1	광장1	101.64	-	-	-	
	2	광장2	859.63	-	-	-	
	3	광장3	196.39	-	-	-	
조경시설	소계		-	-	-	-	
	A	스탠드	-	53.00m	-	-	
	B	조형부조	-	30.40m	-	-	
	C	이야기담장	-	1식	-	-	
	D	앉음벽	-	12.0m	-	-	
휴양시설	소계		142.88	-	-	-	
	1	휴게소1	142.88	-	-	-	
	E	파고라B	-	1개소	-	-	
	F	파고라D	-	1개소	-	-	
	G	야외테이블A	-	11개소	-	-	
	H	등 의자	-	5개소	-	-	
교양시설	소계		480.09	-	-	-	
	1	전시장1	46.27	-	-	-	
	2	전시장2	143.36	-	-	-	
	3	전시장3	117.24	-	-	-	
	4	전시장4	173.22	-	-	-	
	I	조형물	-	3개소	-	-	

구 분	시설번호	시설명	시설면적(㎡)	규모/수량	건축면적(㎡)		비 고
					바닥면적	연면적	
관리시설	소 계		425.00	-	300.00	600.00	
	J	중합안내판	-	1개소	-	-	
	K	공간안내판	-	5개소	-	-	
	L	방향안내판	-	4개소	-	-	
	M	휴지통	-	1개소	-	-	
	N	관리사무소	425.00	-	300.00	600.00	
녹지계			8,961.28	-	-	-	
녹지및기타	소 계		8,961.28	-	-	-	
		녹 지	8,961.28	-	-	-	

## - 도로조서(변경없음)

등 급	류 별	번 호	폭원(m)	연장(m)	면적(㎡)	기 능	기 점	종 점
계					1,920.79	-	-	-
소 로	소 계				1,920.79	-	-	-
	3	진-1	3	9.34	31.42	진입로	동측경계부	연-1 (소)
	3	연-1	4	231.5	1,038.74	연결로	광장1	전시장4
	3	연-2	4	21.38	96.46	연결로	연-3 (소)	연-1 (소)
	3	연-3	4	67.02	277.76	연결로	연-1 (소)	전시장2
	3	연-4	4	38.25	153.27	연결로	전시장2	광장2
	3	연-5	4	46.87	196.24	연결로	광장2	연-1 (소)
	3	관-1	5	25.55	126.9	관리도로	동측경계부	전기공급시설

## ▶ 근린공원 37호 결정 조서(변경없음)

- 시설조서(변경없음)

구분	시설번호	시설명	시설면적(㎡)	규모/수량	건축면적(㎡)		비고
					바닥면적	연면적	
계			52,493.10	-	75.00	75.00	
시설계			3,764.39	-	75.00	75.00	시설율 7.17%
기반시설	소계		3,352.40	-	-	-	
		도로(소계)	2,743.18	-	-	-	
		광장(소계)	609.22	-	-	-	
	1	광장	163.87	-	-	-	
	2	광장	53.86	-	-	-	
	3	광장	41.91	-	-	-	
	4	광장	122.51	-	-	-	
	5	광장	144.86	-	-	-	
조경시설	소계		-	-	-	-	
	A	파고라E	-	5개소	-	-	
	B	파고라B	-	1개소	-	-	
	C	파고라D	-	1개소	-	-	
	D	야외테이블B	-	2개소	-	-	
휴양시설	소계		219.11	-	-	-	
	1	휴게소1	102.59	-	-	-	
	2	휴게소2	75.76	-	-	-	
	3	휴게소3	40.76	-	-	-	
	E	평의자B	-	15개소	-	-	
	F	등의자	-	18개소	-	-	
운동시설	소계		192.88	-	-	-	
	1	체력단련장1	56.14	-	-	-	
	2	체력단련장2	48.34	-	-	-	
	3	체력단련장3	88.40	-	-	-	
	G	체력단련시설A	-	1개소	-	-	
	H	체력단련시설B	-	1개소	-	-	
	I	체력단련시설C	-	1개소	-	-	
	J	체력단련시설D	-	1개소	-	-	
	K	체력단련시설E	-	1개소	-	-	
	L	체력단련시설F	-	1개소	-	-	

구 분	시설번호	시설명	시설면적(㎡)	규모/수량	건축면적(㎡)		비 고
					바닥면적	연면적	
	M	체력단련시설G	-	2개소	-	-	
	N	체력단련시설H	-	2개소	-	-	
	소 계		-	-	75.00	75.00	
편익시설	①	주차장	-	-	-	-	
	②	화장실	-	1개소	75.00	75.00	
	O	계 단A	-	1개소	-	-	
	P	계 단B	-	1개소	-	-	
	Q	계 단C	-	1개소	-	-	
	R	종합안내판	-	1개소	-	-	
	S	공간안내판	-	3개소	-	-	
	T	방향안내판	-	6개소	-	-	
	U	휴지통	-	3개소	-	-	
녹지계			48,728.71	-	-	-	
녹지및기타	소 계		48,728.71	-	-	-	
		녹 지	48,728.71	-	-	-	

- 도로조서(변경없음)

등급	류별	번호	폭원(m)	연장(m)	면적(㎡)	기능	기점	종점
계					2,743.21	-	-	-
소 로	소 계				2,743.21	-	-	-
	3	진-1	2	394.75	804.99	진입로	북측경계부	광장1
	3	진-2	3	86.85	315.91	진입로	남측경계부	광장4
	3	진-3	3	69.30	209.12	진입로	남측경계부 (화장실)	광장4
	3	연-1	3	17.66	64.33	연결로	진-3	진-2
	3	연-2	3	20.25	63.07	연결로	광장6	진-3
	3	연-3	3	14.67	47.35	연결로	광장6	진-3
	3	산-1	2	91.89	167.32	산책로	광장3	진-1
	3	산-2	2	148.41	317.11	산책로	진-1	진-1
	3	산-3	2	45.48	94.62	산책로	광장2	산-2
	3	산-4	2	131.41	277.35	산책로	산-2	산-5
	3	산-5	2	149.59	332.77	산책로	광장4	진-1
	3	산-6	2	21.99	49.24	산책로	체력단련장3	산-5

## ▶ 근린공원 38호 결정 조서(변경없음)

- 시설조서(변경없음)

구 분	시설번호	시설명	시설면적(㎡)	규모/수량	건축면적(㎡)		비 고
					바닥면적	연면적	
계			13,644.10	-	-	-	
시설계			5,376.08	-	-	-	시설율 39.40%
기본시설	소 계		3,904.70	-	-	-	
		도로(소계)	1,263.65	-	-	-	
		광장(소계)	2,641.05	-	-	-	
	1	광장1	36.98	-	-	-	
	2	광장2	341.37	-	-	-	
	3	광장3	2,262.70	-	-	-	
휴양시설	소 계		366.03	-	-	-	
	1	휴게소1	55.89	-	-	-	
	2	휴게소2	310.14	-	-	-	
	A	파고라D	-	2개소	-	-	
	B	야외테이블A	-	3개소	-	-	
	C	야외테이블B	-	6개소	-	-	
	D	등의자	-	23개소	-	-	
유희시설	소 계		638.02	-	-	-	
	1	놀이터	638.02	-	-	-	
	E	비단물결 놀이대	-	1개소	-	-	
	F	그네	-	1개소	-	-	
	G	시소	-	2개소	-	-	
	H	별집모래놀이	-	1개소	-	-	
	I	별꽃모래놀이	-	1개소	-	-	
	J	흔들놀이A	-	1개소	-	-	
	K	흔들놀이B	-	1개소	-	-	
	L	흔들놀이C	-	1개소	-	-	



구 분	시설번호	시설명	시설면적(㎡)	규모/수량	건축면적(㎡)		비 고
					바닥면적	연면적	
운동시설	소 계		467.33	-	-	-	
	1	체력단련실	467.33	-	-	-	
	M	배드민턴네트 및 포스트	-	2개소	-	-	
	N	농구대	-	1개소	-	-	
편의시설	소 계		-	-	-	-	
	O	종합안내판	-	1개소	-	-	
	P	공간안내판	-	3개소	-	-	
	Q	방향안내판	-	2개소	-	-	
	R	놀이터안내판	-	1개소	-	-	
	S	휴지통	-	3개소	-	-	
녹지계			8,268.02	-	-	-	
녹지및기타	소 계		8,268.02	-	-	-	
		녹 지	8,268.02	-	-	-	

## - 도로조서(변경없음)

등 급	류 별	번 호	폭원(m)	연장(m)	면적(㎡)	기 능	기 점	종 점
계					1,263.65	-	-	-
소 로	소 계				1,263.65	-	-	-
	3	진-1	4	186.81	772.56	진입로	광장2	남측경계부
	3	진-2	4	14.41	59.35	진입로	광장1	연-2(소)
	3	연-1	4	51.02	224.59	연결로	광장2	광장3
	3	연-2	2	102.41	207.15	연결로	진-1(소)	진-1(소)

## ▶ 근린공원 39호 결정 조서(변경없음)

- 시설조서(변경없음)

구 분	시설번호	시설명	시설면적(㎡)	규모/수량	건축면적(㎡)		비 고
					바닥면적	연면적	
계			12,388.90	-	-	-	
시설계			4,922.62	-	-	-	시설율 39.73%
기반시설	소 계		1,967.94	-	-	-	
		도로(소계)	1,707.25	-	-	-	
		광장(소계)	260.69	-	-	-	
	1	광장1	144.63	-	-	-	
	2	광장2	64.63	-	-	-	
	3	광장3	51.43	-	-	-	
휴양시설	소 계		146.72	-	-	-	
	1	휴게소1	103.50	-	-	-	
	2	휴게소2	43.22	-	-	-	
	A	파고라A	-	1개소	-	-	
	B	파고라D	-	2개소	-	-	
	C	야외테이블A	-	3개소	-	-	
	D	등의자	-	29개소	-	-	
유희시설	소 계		239.74	-	-	-	
	1	놀이터	239.74	-	-	-	
	E	숫대놀이대	-	1개소	-	-	
	F	인디언놀이집	-	1개소	-	-	
	G	통나무그네	-	1개소	-	-	
운동시설	소 계		68.22	-	-	-	
	1	체력단련실	68.22	-	-	-	
	H	체력단련시설A	-	1개소	-	-	
	I	체력단련시설B	-	1개소	-	-	
	J	체력단련시설C	-	1개소	-	-	

구 분	시설번호	시설명	시설면적(㎡)	규모/수량	건축면적(㎡)		비 고
					바닥면적	연면적	
교양시설	소 계		2,500.00	-	-	-	
	1	도서관	2,500.00	-	-	-	
관리시설	소 계		-	-	-	-	
	K	종합안내관	-	1개소	-	-	
	L	공간안내관	-	2개소	-	-	
	M	방향안내관	-	3개소	-	-	
	N	놀이터안내관	-	1개소	-	-	
	S	휴지통	-	2개소	-	-	
녹지계			7,466.28	-	-	-	
녹지맞기타	소 계		7,466.28	-	-	-	
		녹 지	7,466.28	-	-	-	

- 도로조서(변경없음)

등 급	류 별	번 호	폭원(m)	연장(m)	면적(㎡)	기 능	기 점	종 점
계					1,707.25	-	-	-
소로	소 계				1,707.25	-	-	-
	3	진-1	3	4.99	20.85	진입로	남측경계부	연-1(소)
	3	진-2	3	8.92	31.07	진입로	남측경계부	연-1(소)
	3	진-3	4	23.45	191.00	진입로	광장2	연-1(소)
	3	진-4	3	114.64	81.80	진입로	연-1(소)	연-2(소)
	3	진-5	3	14.42	71.59	진입로	연-1(소)	연-2(소)
	3	진-6	2	16.07	32.14	진입로	동측경계부	연-2(소)
	3	연-1	3	290.69	877.32	연결로	광장1	광장3
	3	연-2	4	95.61	351.86	연결로	진-6(소)	놀이터
	3	연-3	2	18.62	37.23	연결로	연-2(소)	휴게소1
3	연-4	2	6.15	12.23	연결로	휴게소1	연-1(소)	

## ▶ 근린공원 40호 결정 조서(변경없음)

- 시설조서(변경없음)

구 분	시설번호	시설명	시설면적(㎡)	규모/수량	건축면적(㎡)		비 고
					바닥면적	연면적	
계			60,839.30	-	-	-	
시설계			2,790.99	-	-	-	시설율 4.59%
기반시설	소 계		2,301.15	-	-	-	
		도로(소계)	1,989.66	-	-	-	
		광장(소계)	311.49	-	-	-	
	1	광장1	240.54	-	-	-	
	2	광장2	70.95	-	-	-	
조경시설	소 계		-	-	-	-	
	A	파고라C	-	1개소	-	-	
	B	파고라E	-	2개소	-	-	
	C	야외테이블B	-	2개소	-	-	
휴양시설	소 계		92.44	-	-	-	
	1	휴게소1	92.44	-	-	-	
	D	등의자	-	19개소	-	-	
	E	평의자A	-	1개소	-	-	
	F	평의자B	-	9개소	-	-	
	G	평상	-	6개소	-	-	
운동시설	소 계		383.89	-	-	-	
	1	체력단련장1	136.73	-	-	-	
	2	체력단련장2	247.16	-	-	-	
	H	체력단련시설A	-	1개소	-	-	
	I	체력단련시설B	-	1개소	-	-	
	J	체력단련시설C	-	1개소	-	-	
	K	체력단련시설D	-	1개소	-	-	
	L	체력단련시설E	-	1개소	-	-	
	M	체력단련시설F	-	1개소	-	-	
	N	체력단련시설G	-	1개소	-	-	

구 분	시설번호	시설명	시설면적(㎡)	규모/수량	건축면적(㎡)		비 고
					바다면적	연면적	
교양시설	소 계		13.51	-	-	-	
	1	숲속학습장	13.51	-	-	-	
관리시설	소 계		-	-	-	-	
	O	계단D	-	1개소	-	-	
	P	계단E	-	1개소	-	-	
	Q	종합안내판	-	1개소	-	-	
	R	공간안내판	-	4개소	-	-	
	S	방향안내판	-	4개소	-	-	
	T	휴지통	-	2개소	-	-	
녹지계			58,048.31	-	-	-	
녹지및기타	소 계		58,048.31	-	-	-	
		녹 지	58,048.31	-	-	-	

- 도로조서(변경없음)

등 급	류 별	번 호	폭원(m)	연장(m)	면적(㎡)	기 능	기 점	종 점
계					1,989.66	-	-	-
소 로	소 계				1,989.66	-	-	-
	3	산-1	2	448.47	902.24	산책로	광장2	북측경계부
	3	산-2	2	117.91	250.68	산책로	광장1	산-1(소)
	3	산-3	2	107.42	219.51	산책로	남측경계부	산-7(소)
	3	산-4	1.5	87.58	142.90	산책로	산-1(소)	산-1(소)
	3	산-5	1.5	57.68	96.03	산책로	산-1(소)	산-4(소)
	3	산-6	1.5	53.24	89.17	산책로	산-1(소)	체력단련장1
	3	산-7	2	131.30	289.13	산책로	산-1(소) (숲속학습장)	산-1(소)

▶ 어린이공원 53호 결정 조서(변경없음)

- 시설조서(변경없음)

구분	시설번호	시설명	시설면적(㎡)	규모/수량	건축면적(㎡)		비고
					바닥면적	연면적	
계			2,500.00	-	-	-	
시설계			1,301.51	-	-	-	시설율52.06%
기반시설	소 계		701.64	-	-	-	
		도로(소계)	489.65	-	-	-	
		광장(소계)	211.99	-	-	-	
	1	광장1	211.99	-	-	-	
조경시설	소 계		-	-	-	-	
	A	앉음벽	-	1개소	-	-	
휴양시설	소 계		42.15	-	-	-	
	1	휴게소1	42.15	-	-	-	
	B	원형과고라	-	7개소	-	-	
	C	야외테이블A	-	4개소	-	-	
	D	등의자	-	4개소	-	-	
	E	통나무의자	-	5개소	-	-	
유희시설	소 계		557.72	-	-	-	
	1	어린이놀이터	503.96	-	-	-	
	2	모래놀이장	53.76	-	-	-	
	F	스텝놀이시설	-	1개소	-	-	
	G	구불구불놀이대	-	1개소	-	-	
	H	경사슬라이드	-	1개소	-	-	
	I	언덕네트오르기	-	1개소	-	-	
	J	마운딩흔들다리건너기	-	1개소	-	-	
	K	튜브터널통과하기	-	1개소	-	-	
	L	암벽오르기	-	1개소	-	-	
관리시설	소 계		-	-	-	-	
	O	종합안내판	-	1개소	-	-	
	P	공간안내판	-	3개소	-	-	
	Q	방향안내판	-	2개소	-	-	
	R	놀이터안내판	-	1개소	-	-	
	S	휴지통	-	1개소	-	-	
녹지계			1,198.49	-	-	-	
녹지및기타	소 계		1,198.49	-	-	-	
		녹지	1,198.49	-	-	-	

- 도로조서(변경없음)

등급	류별	번호	폭원(m)	연장(m)	면적(㎡)	기능	기점	종점
계					489.65	-	-	-
소로	소 계				489.65	-	-	-
	3	진-1	3	150.92	31.06	진입로	좌측경계부	연-1(소)
	3	연-1	2	15.91	458.05	연결로	-	-

## ▶ 소공원 8호 결정 조서(변경없음)

## - 시설조서(변경없음)

구 분	시설번호	시설명	시설면적(㎡)	규모/수량	건축면적(㎡)		비 고
					바닥면적	연면적	
계			1,031.10	-	-	-	
시설계			204.97	-	-	-	시설율 19.88%
기반시설	소 계		144.82	-	-	-	
		도로(소계)	144.82	-	-	-	
조경시설	소 계		-	-	-	-	
	A	파고라D	-	1개소	-	-	
	B	디딤석포장B	-	23개소	-	-	
휴양시설	소 계		36.00	-	-	-	
	1	가로쉼터	36.00	-	-	-	
운동시설	소 계		24.15	-	-	-	
	2	체력단련장	24.15	-	-	-	
	C	채란단련시설D	-	1개소	-	-	
	D	채란단련시설E	-	1개소	-	-	
녹지계			826.13	-	-	-	
녹지및기타	소 계		826.13	-	-	-	
		녹 지	826.13	-	-	-	

## - 도로조서(변경없음)

등 급	류 별	번 호	폭원(m)	연장(m)	면적(㎡)	기 능	기 점	종 점
계					144.82	-	-	-
소 로	소 계				144.82	-	-	-
	3	진-1	1.5	20.87	36.57	진입로	동측경계부	연-1(소)
	3	연-1	2.0	40.97	108.25	연결로	북측경계부	남측경계부

## ▶ 소공원 9호 결정 조서(변경없음)

## - 시설조서(변경없음)

구 분	시설번호	시설명	시설면적(㎡)	규모/수량	건축면적(㎡)		비 고
					바닥면적	연면적	
계			595.20	-	-	-	
시설계			118.20	-	-	-	시설율19.86%
기반시설	소 계		118.20	-	-	-	
		도로(소계)	118.20	-	-	-	
		광장(소계)	-	-	-	-	
조경시설	소 계		-	-	-	-	
	1-1	조형가벽A	-	1개소	-	-	
	1-2	조형가벽B	-	1개소	-	-	
	1-3	조형가벽C	-	1개소	-	-	
휴양시설	소 계		-	-	-	-	
	2-1	등의자	-	4개소	-	-	
녹지계			477.00	-	-	-	
녹지및기타	소 계		477.00	-	-	-	
		녹 지	477.00	-	-	-	

## - 도로조서(변경없음)

등 급	류 별	번 호	폭원(m)	연장(m)	면적(㎡)	기 능	기 점	중 점
계					118.20	-	-	-
소 로	소 계				118.20	-	-	-
	3	진-1	2.0	21.26	45.20	진입로	서측경계부	동측경계부
	3	진-2	1.5	23.53	40.00	진입로	서측경계부	동측경계부
	3	연-1	2.0	15.20	33.00	연결로	진-1(소)	진-2(소)



## ▶ 소공원 10호 결정 조서(변경없음)

## - 시설조서(변경없음)

구 분	시설번호	시설명	시설면적(㎡)	규모/수량	건축면적(㎡)		비 고
					바닥면적	연면적	
계			1,162.00	-	-	-	
시설계			189.11	-	-	-	시설율16.27%
기반시설	소 계		129.34	-	-	-	
		도로(소계)	129.34	-	-	-	
조경시설	소 계		-	-	-	-	
	A	과고라D	-	1개소	-	-	
	B	디딤석포장B	-	32개소	-	-	
휴양시설	소 계		20.24	-	-	-	
	1	가로쉼터	20.24	-	-	-	
운동시설	소계		39.53	-	-	-	
	2	체력단련장	39.53	-	-	-	
	C	체력단련시설F	-	1개소	-	-	
	D	체력단련시설G	-	1개소	-	-	
	E	체력단련시설H	-	1개소	-	-	
녹지계			972.89	-	-	-	
녹지및기타	소 계		972.89	-	-	-	
		녹 지	972.89	-	-	-	

## - 도로조서(변경없음)

등 급	류 별	번 호	폭원(m)	연장(m)	면적(㎡)	기 능	기 점	종 점
계					125.34	-	-	-
소 로	소 계				125.34	-	-	-
	3	진-1	1.5	15.77	40.35	진입로	동측경계부	연-1(소)
	3	연-1	2.0	39.40	88.99	연결로	북측경계부	남측경계부

## (3) 녹지(변경없음)

## ○ 녹지 결정 조서(변경없음)

구분	도면 표시번호	시설명	시설의 세분	위치	면적(㎡)	최초결정일	비고
합계				22개소	64,365.3		
기정	119	녹지	연결녹지	내홍동 967	4,810.2	전북고시425 '09.12.31	
기정	120	녹지	완충녹지	내홍동 995	13,090.6	전북고시425 '09.12.31	
기정	121	녹지	완충녹지	내홍동 979	1,107.5	전북고시425 '09.12.31	
기정	122	녹지	완충녹지	내홍동 986	689.0	전북고시425 '09.12.31	
기정	123	녹지	완충녹지	내홍동 1020	4,361.4	전북고시425 '09.12.31	
기정	124	녹지	완충녹지	내홍동 1012	2,781.1	전북고시425 '09.12.31	
기정	125	녹지	완충녹지	내홍동 992	235.0	전북고시425 '09.12.31	
기정	126	녹지	완충녹지	내홍동 943	1,701.3	전북고시425 '09.12.31	
기정	127	녹지	완충녹지	내홍동 1062	1,089.8	전북고시425 '09.12.31	
기정	128	녹지	완충녹지	내홍동 944	2,790.9	전북고시425 '09.12.31	
기정	129	녹지	완충녹지	내홍동 997	798.9	전북고시425 '09.12.31	
기정	130	녹지	완충녹지	내홍동 1051	11,821.1	전북고시425 '09.12.31	
기정	131	녹지	완충녹지	내홍동 1061	1,048.9	전북고시425 '09.12.31	
기정	132	녹지	완충녹지	내홍동 1083	850.0	전북고시425 '09.12.31	
기정	133	녹지	완충녹지	내홍동 1079	5,757.9	전북고시425 '09.12.31	
기정	134	녹지	완충녹지	내홍동 1013	2,059.8	전북고시164 '14.06.09	
기정	135	녹지	완충녹지	내홍동 975	1,599.2	전북고시164 '14.06.09	
기정	136	녹지	완충녹지	내홍동 941	1,915.1	전북고시164 '14.06.09	
기정	137	녹지	완충녹지	내홍동 946	1,453.5	전북고시164 '14.06.09	
기정	138	녹지	완충녹지	내홍동 954	1,489.9	전북고시164 '14.06.09	
기정	139	녹지	완충녹지	내홍동 956	2,372.6	전북고시164 '14.06.09	
기정	140	녹지	완충녹지	내홍동 963	541.6	전북고시164 '14.06.09	

## (4) 공공공지(변경없음)

## ○ 공공공지 결정 조서(변경없음)

구분	도면 표시번호	시설명	위치	면적(㎡)	최초결정일	비고
합계			8개소	12,974.5		
기정	15	공공공지	내홍동 1022	216.4	전북고시425 '09.12.31	
기정	16	공공공지	내홍동 931	159.8	전북고시425 '09.12.31	
기정	17	공공공지	내홍동 933	220.2	전북고시425 '09.12.31	
기정	18	공공공지	내홍동 1024	175.6	전북고시425 '09.12.31	
기정	19	공공공지	내홍동 999-1	290.9	전북고시164 '14.06.09	
기정	20	공공공지	내홍동 1084 일원	6,088.9	전북고시425 '09.12.31	
기정	21	공공공지	내홍동 970 일원	5,322.3	전북고시425 '09.12.31	
기정	22	공공공지	내홍동 964	500.4	전북고시425 '09.12.31	

## 3) 유통 및 공급시설(변경없음)

## (1) 전기공급설비(변경없음)

## ○ 전기공급설비 결정 조서(변경없음)

구분	도면 표시번호	시설명	위치	면적(㎡)	최초결정일	비고
합계			1개소	400.0		
기정	17	전기공급시설	내홍동 977	400.0	전북고시425 '09.12.31	

## 4) 공공·문화체육시설(변경없음)

## (1) 학교(변경없음)

## ○ 학교 결정 조서(변경없음)

구분	도면 표시번호	시설명	시설의세분	위치	면적(㎡)	최초고시일	비고
합계				4개소	42,574.6		
기정	10	학교	유치원	내홍동 1059	5,000.8	전북고425 '09.12.31	
기정	17	학교	초등학교	내홍동 998	9,401.0	군교공3 '88.3.5	
기정	15	학교	초등학교	내홍동 1063	15,001.6	전북고425 '09.12.31	
기정	9	학교	중학교	내홍동 1060	13,171.2	전북고425 '09.12.31	

(2) 공공청사(변경없음)

○ 공공청사 결정 조서(변경없음)

구분	도면표시번호	시설명	시설의세분	위치	면적(㎡)	최초결정일	비고
합계				4개소	9,921.2		
기정	22	공공청사	보건소	내홍동 1016-2	3,021.5	전북고시425 '09.12.31	
기정	23	공공청사	우체국	내홍동 1015-2	1,103.9	전북고시425 '09.12.31	
기정	24	공공청사	소방 파출소	내홍동 1016-1	3,794.8	전북고시425 '09.12.31	
기정	25	공공청사	파출소	내홍동 1015-1	2,001.0	전북고시425 '09.12.31	

5) 환경기초시설(변경없음)

(1) 하수도시설(변경없음)

○ 하수도시설 결정 조서(변경없음)

구분	도면표시번호	시설명	위치	면적(㎡)	최초결정일	비고
합계			1개소	699.5		
변경	4	오수 펌프장	내홍동 923	699.5	전북고시425 '09.12.31	

② 획지 및 건축물 등에 관한 도시관리계획 결정(변경) 조서

가. 가구 및 획지의 규모와 구성에 관한 도시관리계획 결정(변경) 조서

1) 단독주택용지(변경없음)

도면 번호	가구		획지			비고
	번호	면적(㎡)	번호	위치	면적(㎡)	
합계		73,994.8	-	-	73,994.8	
E	1	1,785.0	-1	내홍동 980-1	255.0	분할 불허, 연접한 2획 지내 합병 허용
			-2	내홍동 980-2	255.0	
			-3	내홍동 980-3	255.0	
			-4	내홍동 980-4	255.0	
			-5	내홍동 980-5	255.0	
			-6	내홍동 980-6	255.0	
			-7	내홍동 980-7	255.0	
E	2	1,855.3	-1	내홍동 981-1	227.2	
			-2	내홍동 981-2	241.1	
			-3	내홍동 981-3	241.0	
			-4	내홍동 981-4	235.5	
			-5	내홍동 981-5	226.4	

도면 번호	가구		획지			비고
	번호	면적(㎡)	번호	위치	면적(㎡)	
			-6	내홍동 981-6	232.4	분할 불허, 연접한 2획 지내 합병 허용
			-7	내홍동 981-7	232.5	
			-8	내홍동 981-8	219.2	
E	3	2,103.2	-1	내홍동 985-1	257.3	
			-2	내홍동 985-8	270.1	
			-3	내홍동 985-7	270.0	
			-4	내홍동 985-6	255.5	
			-5	내홍동 985-5	254.8	
			-6	내홍동 985-4	269.5	
			-7	내홍동 985-3	269.3	
E	4	2,140.8	-8	내홍동 985-2	256.7	
			-1	내홍동 984-1	256.9	
			-2	내홍동 984-8	270.1	
			-3	내홍동 984-7	270.0	
			-4	내홍동 984-6	255.8	
			-5	내홍동 984-5	264.6	
			-6	내홍동 984-4	278.8	
E	5	2,103.1	-7	내홍동 984-3	278.9	
			-8	내홍동 984-2	265.7	
			-1	내홍동 983-1	265.8	
			-2	내홍동 983-8	279.4	
			-3	내홍동 983-3	260.4	
			-4	내홍동 983-2	246.2	
			-5	내홍동 983-7	278.8	
E	6	1,001.0	-6	내홍동 983-6	264.4	
			-7	내홍동 983-5	247.4	
			-8	내홍동 983-4	260.7	
			-1	내홍동 987-1	252.0	
E	7	1,112.1	-2	내홍동 987-2	252.0	
			-3	내홍동 987-3	252.0	
			-4	내홍동 987-4	245.0	
			-1	내홍동 988-1	271.4	
E	8	1,699.7	-2	내홍동 988-4	284.7	
			-3	내홍동 988-3	284.6	
			-4	내홍동 988-2	271.4	
			-1	내홍동 990-1	272.0	
			-2	내홍동 990-6	285.5	
			-3	내홍동 990-5	278.7	
			-4	내홍동 990-4	287.5	

도면 번호	가구		획지			비고
	번호	면적(㎡)	번호	위치	면적(㎡)	
			-5	내홍동 990-3	294.7	분할 불허, 연접한 2획 지내 합병 허용
			-6	내홍동 990-2	281.3	
E	9	1,672.4	-1	내홍동 991-1	282.4	
			-2	내홍동 991-6	295.3	
			-3	내홍동 991-5	288.5	
			-4	내홍동 991-4	268.4	
			-5	내홍동 991-3	275.2	
			-6	내홍동 991-2	262.6	
E	10	1,304.7	-1	내홍동 1003-1	425.8	
			-2	내홍동 1003-2	430.3	
			-3	내홍동 1003-3	448.6	
E	11	1,901.7	-1	내홍동 1004-1	238.8	
			-2	내홍동 1004-2	245.2	
			-3	내홍동 1004-3	244.8	
			-4	내홍동 1004-4	220.7	
			-5	내홍동 1004-5	221.5	
			-6	내홍동 1004-6	245.6	
			-7	내홍동 1004-7	245.8	
			-8	내홍동 1004-8	239.3	
E	12	2,119.0	-1	내홍동 1005-1	263.5	
			-2	내홍동 1005-2	270.1	
			-3	내홍동 1005-3	269.9	
			-4	내홍동 1005-4	243.8	
			-5	내홍동 1005-5	249.6	
			-6	내홍동 1005-6	276.2	
			-7	내홍동 1005-7	276.3	
			-8	내홍동 1005-8	269.6	
E	13	2,088.3	-1	내홍동 1006-1	258.1	
			-2	내홍동 1006-2	264.5	
			-3	내홍동 1006-3	264.3	
			-4	내홍동 1006-4	257.8	
			-5	내홍동 1006-5	257.3	
			-6	내홍동 1006-6	264.0	
			-7	내홍동 1006-7	264.3	
			-8	내홍동 1006-8	258.0	
E	14	2,001.3	-1	내홍동 1009-1	246.7	
			-2	내홍동 1009-2	253.2	

도면 번호	가구		획지			비고
	번호	면적(m <sup>2</sup> )	번호	위치	면적(m <sup>2</sup> )	
			-3	내홍동 1009-3	253.2	
			-4	내홍동 1009-4	247.3	
			-5	내홍동 1009-5	247.3	
			-6	내홍동 1009-6	253.2	
			-7	내홍동 1009-7	253.4	
			-8	내홍동 1009-8	247.0	
E	15	2,040.4	-1	내홍동 1010-1	252.0	
			-2	내홍동 1010-2	258.5	
			-3	내홍동 1010-3	258.3	
			-4	내홍동 1010-4	252.0	
			-5	내홍동 1010-5	251.5	
			-6	내홍동 1010-6	257.9	
			-7	내홍동 1010-7	258.3	
			-8	내홍동 1010-8	251.9	
E	16	2,039.3	-1	내홍동 1011-1	251.9	
			-2	내홍동 1011-2	258.5	
			-3	내홍동 1011-3	258.5	
			-4	내홍동 1011-4	252.1	
			-5	내홍동 1011-5	251.1	
			-6	내홍동 1011-6	257.7	
			-7	내홍동 1011-7	258.0	
			-8	내홍동 1011-8	251.5	
E	17	3,287.5	-1	내홍동 914-1	264.7	
			-2	내홍동 914-10	303.5	
			-3	내홍동 914-9	356.3	
			-4	내홍동 914-8	374.0	
			-5	내홍동 914-7	351.3	
			-6	내홍동 914-6	332.8	
			-7	내홍동 914-5	354.1	
			-8	내홍동 914-4	344.9	
			-9	내홍동 914-3	301.5	
			-10	내홍동 914-2	304.4	
E	18	1,760.0	-1	내홍동 915-7	278.5	
			-2	내홍동 915-6	305.2	
			-3	내홍동 915-5	312.5	
			-4	내홍동 915-4	294.3	
			-5	내홍동 915-3	291.3	
			-6	내홍동 915-2	278.2	
E	19	1,276.1	-1	내홍동 916-1	248.1	
			-2	내홍동 916-2	260.4	

분할 불허,  
연접한 2획  
지내 합병 허용

도면 번호	가구		획지			비고
	번호	면적(m <sup>2</sup> )	번호	위치	면적(m <sup>2</sup> )	
			-3	내홍동 916-3	260.1	
			-4	내홍동 916-4	260.0	
			-5	내홍동 916-5	247.5	
E	20	2,479.1	-1	내홍동 918-1	272.0	
			-2	내홍동 918-8	313.2	
			-3	내홍동 918-7	327.5	
			-4	내홍동 918-6	325.1	
			-5	내홍동 918-5	322.5	
			-6	내홍동 918-4	320.7	
			-7	내홍동 918-3	312.4	
			-8	내홍동 918-2	285.7	
E	21	2,781.8	-1	내홍동 919-1	274.2	
			-2	내홍동 919-10	280.7	
			-3	내홍동 919-9	280.7	
			-4	내홍동 919-8	280.6	
			-5	내홍동 919-7	274.1	
			-6	내홍동 919-6	274.6	
			-7	내홍동 919-5	280.8	
			-8	내홍동 919-4	280.9	
			-9	내홍동 919-3	280.9	
			-10	내홍동 919-2	274.3	
E	22	2,729.2	-1	내홍동 920-1	252.5	분할 불허, 연접한 2획 지내 합병 허용
			-2	내홍동 920-10	264.4	
			-3	내홍동 920-9	269.8	
			-4	내홍동 920-8	275.0	
			-5	내홍동 920-7	273.9	
			-6	내홍동 920-6	275.2	
			-7	내홍동 920-5	281.4	
			-8	내홍동 920-4	281.3	
			-9	내홍동 920-3	281.0	
			-10	내홍동 920-2	274.7	
E	23	2,782.4	-1	내홍동 921-1	275.5	
			-2	내홍동 921-10	280.9	
			-3	내홍동 921-9	280.7	
			-4	내홍동 921-8	280.9	
			-5	내홍동 921-7	274.1	
			-6	내홍동 921-6	273.9	



도면 번호	가구		획지			비고
	번호	면적(m <sup>2</sup> )	번호	위치	면적(m <sup>2</sup> )	
			-7	내홍동 921-5	280.7	
			-8	내홍동 921-4	280.5	
			-9	내홍동 921-3	280.5	
			-10	내홍동 921-2	274.7	
E	24	1,424.1	-1	내홍동 922-1	286.7	
			-2	내홍동 922-2	285.9	
			-3	내홍동 922-3	286.1	
			-4	내홍동 922-4	286.2	
			-5	내홍동 922-5	279.2	
E	25	3,160.4	-1	내홍동 1053-1	259.2	
			-2	내홍동 1053-12	265.4	
			-3	내홍동 1053-11	265.5	
			-4	내홍동 1053-10	265.6	
			-5	내홍동 1053-9	265.6	
			-6	내홍동 1053-8	259.4	
			-7	내홍동 1053-7	259.3	
			-8	내홍동 1053-6	265.2	
			-9	내홍동 1053-5	265.2	
			-10	내홍동 1053-4	265.3	
			-11	내홍동 1053-3	265.4	
			-12	내홍동 1053-2	259.3	
E	26	3,164.3	-1	내홍동 1054-1	259.3	분할 불허, 연접한 2획 지내 합병 허용
			-2	내홍동 1054-12	265.6	
			-3	내홍동 1054-11	265.6	
			-4	내홍동 1054-10	265.6	
			-5	내홍동 1054-9	265.7	
			-6	내홍동 1054-8	259.8	
			-7	내홍동 1054-7	259.8	
			-8	내홍동 1054-6	265.9	
			-9	내홍동 1054-5	265.9	
			-10	내홍동 1054-4	265.8	
			-11	내홍동 1054-3	265.7	
			-12	내홍동 1054-2	259.6	

도면 번호	가구		획지			비고
	번호	면적(㎡)	번호	위치	면적(㎡)	
E	27	3,159.5	-1	내홍동 1056-1	258.9	
			-2	내홍동 1056-12	265.1	
			-3	내홍동 1056-11	265.4	
			-4	내홍동 1056-10	265.6	
			-5	내홍동 1056-9	265.6	
			-6	내홍동 1056-8	259.5	
			-7	내홍동 1056-7	258.8	
			-8	내홍동 1056-6	265.2	
			-9	내홍동 1056-5	265.2	
			-10	내홍동 1056-4	265.4	
			-11	내홍동 1056-3	265.6	
			-12	내홍동 1056-2	259.2	
E	28	3,159.1	-1	내홍동 1055-1	259.0	
			-2	내홍동 1055-12	265.2	
			-3	내홍동 1055-11	265.2	
			-4	내홍동 1055-10	265.3	
			-5	내홍동 1055-9	265.5	
			-6	내홍동 1055-8	259.3	
			-7	내홍동 1055-7	258.9	
			-8	내홍동 1055-6	265.2	
			-9	내홍동 1055-5	265.4	
			-10	내홍동 1055-4	265.4	
			-11	내홍동 1055-3	265.5	
			-12	내홍동 1055-2	259.2	
E	29	1,250.3	-1	내홍동 1069-1	293.6	
			-2	내홍동 1069-4	283.0	
			-3	내홍동 1069-3	283.0	
			-4	내홍동 1069-2	390.7	
E	30	1,204.2	-1	내홍동 1071-1	276.9	
			-2	내홍동 1071-4	276.0	
			-3	내홍동 1071-3	276.0	
			-4	내홍동 1071-2	375.3	
E	31	1,119.8	-1	내홍동 1072-1	282.9	분할 불허, 연접한 2획 지내 합병 허용
			-2	내홍동 1072-4	277.0	
			-3	내홍동 1072-3	277.0	
			-4	내홍동 1072-2	282.9	
E	32	1,686.4	-1	내홍동 1074-1	283.0	
			-2	내홍동 1074-6	283.0	

도면 번호	가구		획지			비고
	번호	면적(㎡)	번호	위치	면적(㎡)	
			-3	내홍동 1074-5	277.2	
			-4	내홍동 1074-4	277.2	
			-5	내홍동 1074-3	283.0	
			-6	내홍동 1074-2	283.0	
E	33	1,678.3	-1	내홍동 1075-1	250.4	
			-2	내홍동 1075-6	271.0	
			-3	내홍동 1075-5	271.0	
			-4	내홍동 1075-4	271.0	
			-5	내홍동 1075-3	271.0	
			-6	내홍동 1075-2	343.9	
E	34	1,686.0	-1	내홍동 1076-1	283.0	
			-2	내홍동 1076-6	283.0	
			-3	내홍동 1076-5	277.0	
			-4	내홍동 1076-4	277.0	
			-5	내홍동 1076-3	283.0	
			-6	내홍동 1076-2	283.0	
E	35	2,179.3	-1	내홍동 1077-1	245.3	
			-2	내홍동 1077-8	269.9	
			-3	내홍동 1077-7	269.9	
			-4	내홍동 1077-6	269.9	
			-5	내홍동 1077-5	269.9	
			-6	내홍동 1077-4	269.9	
			-7	내홍동 1077-3	269.9	
			-8	내홍동 1077-2	314.6	
E	36	1,685.8	-1	내홍동 1078-1	283.0	
			-2	내홍동 1078-6	283.0	
			-3	내홍동 1078-5	276.9	
			-4	내홍동 1078-4	276.9	
			-5	내홍동 1078-3	283.0	
			-6	내홍동 1078-2	283.0	
E	37	1,373.9	-1	내홍동 1082-1	276.0	
			-2	내홍동 1082-2	276.0	
			-3	내홍동 1082-3	276.0	
			-4	내홍동 1082-4	276.0	
			-5	내홍동 1082-5	269.9	

2) 공동주택용지(변경)

도면 번호	가구				획지				비고
	번호	면적(㎡)			위치	면적(㎡)			
		기정	변경	변경후		기정	변경	변경후	
합계		345,799.8	감)30.0	345,769.8	-	345,799.8	감)30.0	345,769.8	분할·합병 불허 단, 공동 주택지 내 부대복리 시설 (근린생활 시설)은 획지분할 가능
A	1	31,683.0	-	31,683.0	내홍동 1018	31,683.0	-	31,683.0	
	2	29,646.7	-	29,646.7	내홍동 927	29,646.7	-	29,646.7	
	3	38,956.6	-	38,956.6	내홍동 1017	38,956.6	-	38,956.6	
B	1	55,290.0	-	55,290.0	내홍동 1065	55,290.0	-	55,290.0	
	2	53,608.3	감)30.0	53,578.3	내홍동 926	53,608.3	감)30.0	53,578.3	
	3	61,429.5	-	61,429.5	내홍동 925	61,429.5	-	61,429.5	
D	1	35,038.6	-	35,038.6	내홍동 1019	35,038.6	-	35,038.6	
	2	40,147.1	-	40,147.1	내홍동 924	40,147.1	-	40,147.1	

3) 근린생활시설용지(변경없음)

도면 번호	가구		획지			비고
	번호	면적(㎡)	번호	위치	면적(㎡)	
합계		23,636.9	-	-	23,636.9	분할 불허, 연접한 2획지 내 합병 허용
F	1	2,178.9	-1	내홍동 993-1	432.5	
			-2	내홍동 993-2	432.5	
			-3	내홍동 993-3	432.4	
			-4	내홍동 993-4	432.4	
			-5	내홍동 993-5	449.1	
F	2	744.4	-1	내홍동 994	744.4	
F	3	1,319.1	-1	내홍동 999-2	439.3	
			-2	내홍동 999-3	439.6	
			-3	내홍동 999-4	440.2	
F	4	1,924.1	-1	내홍동 1000-1	484.3	
			-2	내홍동 1000-2	484.2	
			-3	내홍동 1000-3	484.2	
			-4	내홍동 1000-4	471.4	
F	5	1,875.8	-1	내홍동 1001-1	463.4	
			-2	내홍동 1001-2	475.7	
			-3	내홍동 1001-3	475.9	
			-4	내홍동 1001-4	460.8	

도면 번호	가구		획지			비고
	번호	면적(㎡)	번호	위치	면적(㎡)	
F	6	2,886.0	-1	내홍동 1002-1	470.3	분할 불허, 연접한 2획지 내 합병 허용
			-2	내홍동 1002-2	485.8	
			-3	내홍동 1002-3	486.1	
			-4	내홍동 1002-4	486.1	
			-5	내홍동 1002-5	486.3	
			-6	내홍동 1002-6	471.4	
F	7	1,933.3	-1	내홍동 917- 1	633.7	
			-2	내홍동 917- 2	652.4	
			-3	내홍동 917- 3	647.2	
F	8	1,605.9	-1	내홍동 917- 6	524.5	
			-2	내홍동 917- 5	543.3	
			-3	내홍동 917- 4	538.1	
F	9	2,624.5	-1	내홍동 1052-1	517.9	
			-2	내홍동 1052-2	530.2	
			-3	내홍동 1052-3	530.5	
			-4	내홍동 1052-4	530.2	
			-5	내홍동 1052-5	515.7	
F	10	2,098.4	-1	내홍동 1058-1	530.1	
			-2	내홍동 1058-2	530.3	
			-3	내홍동 1058-3	530.1	
			-4	내홍동 1058-4	507.9	
F	11	2,177.8	-1	내홍동 1080-1	436.8	
			-2	내홍동 1080-2	430.0	
			-3	내홍동 1080-3	430.0	
			-4	내홍동 1080-4	430.0	
			-5	내홍동 1080-5	451.0	
F	12	2,268.7	-1	내홍동 1081-1	442.0	
			-2	내홍동 1081-2	457.0	
			-3	내홍동 1081-3	457.0	
			-4	내홍동 1081-4	457.0	
			-5	내홍동 1081-5	455.7	

## 4) 상업시설용지(변경없음)

도면 번호	가구		획지			비고
	번호	면적(㎡)	번호	위치	면적(㎡)	
합계		83,239.5	-	-	83,239.5	분할 불허, 연접한 2획지내 합병 허용
G	1	4,468.1	-1	내홍동 1023-1	1,218.5	
			-2	내홍동 1023-2	1,085.4	
			-3	내홍동 1023-3	1,084.3	
			-4	내홍동 1023-4	1,079.9	
G	2	3,341.2	-1	내홍동 1026-1	836.4	
			-2	내홍동 1026-2	835.0	
			-3	내홍동 1026-3	834.8	
			-4	내홍동 1026-4	835.0	
G	3	4,363.3	-1	내홍동 1025-1	1,015.1	
			-2	내홍동 1025-2	1,264.3	
			-3	내홍동 1025-3	2,083.9	
G	4	2,651.1	-1	내홍동 1028-1	908.5	
			-2	내홍동 1028-2	879.6	
			-3	내홍동 1028-3	863.0	
G	5	3,397.1	-1	내홍동 909- 1	1,185.3	
			-2	내홍동 909- 2	1,107.0	
			-3	내홍동 909- 3	1,104.8	
G	6	1,465.4	-1	내홍동 910	1,465.4	
G	7	4,862.2	-1	내홍동 909- 4	1,243.3	
			-2	내홍동 909- 5	1,232.8	
			-3	내홍동 909- 6	2,386.1	
G	8	2,181.2	-1	내홍동 911- 1	951.5	
			-2	내홍동 911- 3	629.4	
			-3	내홍동 911- 2	600.3	
G	9	1,517.0	-1	내홍동 912- 2	766.8	
			-2	내홍동 912- 3	750.2	
G	10	3,600.9	-1	내홍동 913- 1	947.6	
			-2	내홍동 913- 2	917.9	
			-3	내홍동 913- 3	888.0	
			-4	내홍동 913- 4	847.4	
G	11	3,627.6	-1	내홍동 1029-1	954.9	
			-2	내홍동 1029-2	857.8	
			-3	내홍동 1029-3	892.4	
			-4	내홍동 1029-4	922.5	
G	12	2,829.4	-1	내홍동 1030-1	948.8	
			-2	내홍동 1030-2	948.2	
			-3	내홍동 1030-3	932.4	
G	13	2,145.9	-1	내홍동 1032-1	1,081.1	
			-2	내홍동 1032-2	1,064.8	
G	14	2,495.3	-1	내홍동 1036-1	1,200.6	

도면 번호	가구		획지			비고
	번호	면적(㎡)	번호	위치	면적(㎡)	
			-2	내홍동 1036-3	654.8	분할 불허, 연접한 2획지내 합병 허용
			-3	내홍동 1036-2	639.9	
G	15	3,986.6	-1	내홍동 1031-1	954.8	
			-2	내홍동 1031-2	979.3	
			-3	내홍동 1031-3	1,030.3	
			-4	내홍동 1031-4	1,022.2	
G	16	2,116.9	-1	내홍동 1033-1	1,063.9	
			-2	내홍동 1033-2	1,053.0	
G	17	2,495.2	-1	내홍동 1038-1	1,201.0	
			-2	내홍동 1038-3	638.7	
			-3	내홍동 1038-2	655.5	
G	18	3,622.2	-1	내홍동 1039-1	982.3	
			-2	내홍동 1039-2	880.1	
			-3	내홍동 1039-3	879.9	
			-4	내홍동 1039-4	879.9	
G	19	2,706.0	-1	내홍동 1040-1	903.6	
			-2	내홍동 1040-2	903.7	
			-3	내홍동 1040-3	898.7	
G	20	4,060.6	-1	내홍동 1041-1	1,033.2	
			-2	내홍동 1041-2	1,062.5	
			-3	내홍동 1041-3	1,000.0	
			-4	내홍동 1041-4	964.9	
G	21	3,976.0	-1	내홍동 1042-1	943.1	
			-2	내홍동 1042-2	976.6	
			-3	내홍동 1042-3	1,038.9	
			-4	내홍동 1042-4	1,017.4	
G	22	4,755.9	-1	내홍동 1048-1	1,128.4	
			-2	내홍동 1048-2	1,177.1	
			-3	내홍동 1048-3	1,209.4	
			-4	내홍동 1048-4	1,241.0	
G	23	3,986.6	-1	내홍동 1046-1	1,027.9	
			-2	내홍동 1046-2	1,030.1	
			-3	내홍동 1046-3	977.0	
			-4	내홍동 1046-4	951.6	
G	24	3,435.6	-1	내홍동 1045-1	863.6	
			-2	내홍동 1045-4	854.3	
			-3	내홍동 1045-3	854.6	
			-4	내홍동 1045-2	863.1	
G	25	5,152.2	-1	내홍동 1050-1	1,685.0	
			-2	내홍동 1050-2	1,740.5	
			-3	내홍동 1050-3	1,726.7	

5) 공공청사용지(변경없음)

도면 번호	가구		획지		비고
	번호	면적(m <sup>2</sup> )	위치	면적(m <sup>2</sup> )	
합계		9,921.2	-	9,921.2	
H	1	3,021.5	내홍동 1016-2	3,021.5	
	2	1,103.9	내홍동 1015-2	1,103.9	
	3	3,794.8	내홍동 1016-1	3,794.8	
	4	2,001.0	내홍동 1015-1	2,001.0	

6) 업무시설용지(변경없음)

도면 번호	가구		획지			비고
	번호	면적(m <sup>2</sup> )	번호	위치	면적(m <sup>2</sup> )	
합계		6,211.7	-	-	6,211.7	분할 불허, 연접합 획지 내 합병 허용
I	1	3,055.3	-1	내홍동 1043-1	997.5	
			-2	내홍동 1043-2	1,041.6	
			-3	내홍동 1043-3	1,016.2	
I	2	3,156.4	-1	내홍동 1047-1	1,050.1	
			-2	내홍동 1047-2	1,065.5	
			-3	내홍동 1047-3	1,040.8	

7) 유치원용지(변경없음)

도면 번호	가구		획지		비고
	번호	면적(m <sup>2</sup> )	위치	면적(m <sup>2</sup> )	
합계		5,000.8	-	5,000.8	
J	2	5,000.8	내홍동 1059	5,000.8	

8) 학교용지(변경없음)

도면 번호	가구		획지		비고
	번호	면적(m <sup>2</sup> )	위치	면적(m <sup>2</sup> )	
합계		37,573.8	-	37,573.8	
K	1	9,401.0	내홍동 998	9,401.0	초등학교
	2	15,001.6	내홍동 1063	15,001.6	
	3	13,171.2	내홍동 1060	13,171.2	중학교



## 9) 종교시설용지(변경없음)

도면 번호	가구		획지		비고
	번호	면적(㎡)	위치	면적(㎡)	
합계		2,058.0	-	2,058.0	
L	1	1,041.0	내홍동 982	1,041.0	
	2	1,017.0	내홍동 1068	1,017.0	

## 10) 하수도용지(변경없음)

도면 번호	가구		획지		비고
	번호	면적(㎡)	위치	면적(㎡)	
합계		699.5	-	699.5	
O	1	699.5	내홍동 923	699.5	

## 11) 주차장용지(변경없음)

도면 번호	가구		획지		비고
	번호	면적(㎡)	위치	면적(㎡)	
합계		13,023.5	-	13,023.5	
P	1	1,031.6	내홍동 1007	1,031.6	노외 주차장
	2	1,358.5	내홍동 1027	1,358.5	
	3	1,794.7	내홍동 912-1	1,794.7	
	4	1,927.5	내홍동 1034	1,927.5	
	5	1,930.0	내홍동 1035	1,930.0	
	6	3,430.8	내홍동 1044	3,430.8	
	7	515.4	내홍동 1057	515.4	
	8	550.3	내홍동 1070	550.3	
	9	484.7	내홍동 989	484.7	

## 12) 주유소용지(변경없음)

도면 번호	가구		획지		비고
	번호	면적(㎡)	위치	면적(㎡)	
합계		908.1	-	908.1	
Q	1	908.1	내홍동978	908.1	

나. 건축물에 대한 용도·건폐율·용적률·높이·배치·형태·색채·건축선에 대한 도시관리계획 결정 조서(변경없음)

1) 단독주택용지(변경없음)

○ 점포겸용주택(변경없음)

도면번호	위치(가구번호)	구분	계획내용
E6 ~ E9, E14 ~ E16, E25 ~ E28	E6 ~ E9, E14 ~ E16, E25 ~ E28	용도	<ul style="list-style-type: none"> <li>· 허용용도                             <ul style="list-style-type: none"> <li>- 『건축법 시행령』 [별표 1] 제1호에 따른 단독주택(다중주택 제외) 및 점포주택</li> <li>- 『건축법 시행령』 [별표 1] 제3호 제1종 근린생활시설 및 제4호 제2종 근린 생활시설 중 가목 내지 바목 및 자목에 해당하는 시설</li> <li>- 근린생활시설은 지하 및 1층에 한하며, 건축물 연면적의 60%이상이 주거용도일 경우 허용</li> <li>- 지하층의 허용층수는 지하 1층에 한하며 주거용도로 사용할 수 없음</li> </ul> </li> <li>· 불허용도                             <ul style="list-style-type: none"> <li>- 허용용도 이외의 용도</li> <li>- 『학교보건법』 등 기타 법령에 의해 당해 토지에 불허되는 용도</li> </ul> </li> </ul>
		건폐율	· 60% 이하
		용적률	· 180%이하
		높이	· 3층 이하 【건축물의 높이(층수)는 필로티구조를 포함함】
		배치	-
		가구수	· 1획지당 5가구 이하(점포주택의 경우 근린생활시설 도입시 3가구 이하)
		형태	<ul style="list-style-type: none"> <li>· 건축물외벽의 재료는 건물전면과 측·후면이 동일하거나 최소한 조화를 이룰 수 있는 일관성을 지녀야 함</li> <li>· 담장을 설치할 경우 담장은 1.2m높이 이하의 투시형 담장 또는 생울타리로 설치</li> <li>· 지붕 : 경사지붕을 설치(구배 3/10 이상), 평지붕은 지붕면적의 20% 이내 허용</li> </ul>
		색채	<ul style="list-style-type: none"> <li>· 지붕색 : 2GY-10BG를 사용하고 명도 7~9, 채도 3이하 권장</li> <li>· 구조색 : 2YR-10YR로 사용하고 명도 2~8, 채도 2~6 권장</li> <li>· 보조색 : 10YR-8Y로 사용하고 명도 6~8, 채도 2~6 권장</li> <li>· 강조색 : 2YR-10GY로 사용하고 명도 4~6, 채도 6~10 권장</li> </ul>
		건축선	-

## ○ 일반주택(변경없음)

도면 번호	위치 (가구번호)	구분	계획내용
E1 ~ E5, E10 ~ E13, E17 ~ E24, E29 ~ E37	E1 ~ E5, E10 ~ E13, E17 ~ E24, E29 ~ E37	용도	<ul style="list-style-type: none"> <li>· 허용용도               <ul style="list-style-type: none"> <li>- 『건축법 시행령』 [별표 1] 제1호에 따른 단독주택(다중주택 제외)</li> <li>- 지하층의 허용층수는 지하 1층에 한하며 주거용도로 사용할 수 없음</li> </ul> </li> <li>· 불허용도               <ul style="list-style-type: none"> <li>- 허용용도 이외의 용도</li> <li>- 『학교보건법』 등 기타 법령에 의해 당해 토지에 불허되는 용도</li> </ul> </li> </ul>
		건폐율	· 60% 이하
		용적률	· 180%이하
		높이	· 3층 이하 【건축물의 높이(층수)는 필로티구조를 포함함】
		배치	-
		가구수	· 1획지당 5가구 이하
		형태	<ul style="list-style-type: none"> <li>· 건축물외벽의 재료는 건물전면과 측·후면이 동일하거나 최소한 조화를 이룰 수 있는 일관성을 지녀야 함</li> <li>· 담장을 설치할 경우 담장은 1.2m높이 이하의 투시형 담장 또는 생울타리로 설치</li> <li>· 지붕 : 경사지붕을 설치(구배 3/10 이상), 평지붕은 지붕면적의 20%이내 허용</li> </ul>
		색채	<ul style="list-style-type: none"> <li>· 지붕색 : 2GY-10.0BG를 사용하고 명도 7~9, 채도 3이하 권장</li> <li>· 구조색 : 2YR-10YR로 사용하고 명도 2~8, 채도 2~6 권장</li> <li>· 보조색 : 10YR-8Y로 사용하고 명도 6~8, 채도 2~6 권장</li> <li>· 강조색 : 2YR-10GY로 사용하고 명도 4~6, 채도 6~10 권장</li> </ul>
건축선	-		

## 2) 공동주택용지(변경없음)

도 면 번호	위 치 (가구번호)	구 분	계 획 내 용
A1BL~ A3BL, B1BL~ 3BL, D1BL~ D2BL	A1BL~ A3BL, B1BL~ 3BL, D1BL~ D2BL	용 도	<ul style="list-style-type: none"> <li>· 허용용도               <ul style="list-style-type: none"> <li>- 『건축법 시행령』 별표1의 가목에 따른 공동주택 및 부대·복리시설</li> </ul> </li> <li>· 불허용도               <ul style="list-style-type: none"> <li>- 허용용도 이외의 용도</li> </ul> </li> </ul>
		건폐율	· 25%이하
		용적율	<ul style="list-style-type: none"> <li>· A2BL A3BL : 160%이하</li> <li>· A1BL, B1BL, B2BL, B3BL : 180%이하</li> <li>· D1BL, D2BL : 200%이하</li> </ul>
		높 이	· 20층 이하(단, 조경면적 의무비율(40~50%)초과 시 25층 이하)
		배 치	· 환경영향평가 및 건축법, 건축조례 등 관련법규 준수
		형 태	<ul style="list-style-type: none"> <li>· 아파트의 길이 : 80m 이하</li> <li>· 아파트의 지붕 : 경사지붕이 원칙이나, 경관에 지장이 없다고 주택건설사업 계획 승인권자가 인정하거나 조형적인 옥탑디자인, 옥상조경을 한 경우는 예외.</li> <li>· 항공등화의 명료한 인식에 방해되거나 항공등화로 오인할 우려가 있는 유사 등화 설치 불허</li> <li>· 담장을 설치할 경우 담장은 1m높이 이하의 투시형 담장 또는 생울타리로 설치</li> </ul>
		색 채	<ul style="list-style-type: none"> <li>· 지붕색채는 외벽의 색상과 어울리는 색을 사용하고, 높은 계층의 원색은 지양</li> <li>· 주조색 : 5YR-5PB, 명도 8이상, 채도 3이하</li> <li>· 보조색 : 5YR-5PB, 명도 5~8, 채도 2~8</li> <li>· 강조색 : 주조색과 보조색유형에 관계없이 선택가능, 명도 3~6, 채도 2~8</li> </ul>
건축선	<ul style="list-style-type: none"> <li>· 건축한계선               <ul style="list-style-type: none"> <li>- 6~12m(도면 참고)</li> </ul> </li> <li>· 직각배치구간               <ul style="list-style-type: none"> <li>- 16~25m(건축한계선 포함, 도면 참고)</li> </ul> </li> <li>· 단, 건축한계선은 주거동에 대해서만 적용(지하부는 미적용)</li> </ul>		

## 3) 근린생활시설용지(변경없음)

도면번호	위치 (가구번호)	구분	계획내용
F1~12	F1~12	용도	<ul style="list-style-type: none"> <li>· 허용용도               <ul style="list-style-type: none"> <li>- 『건축법 시행령』 [별표1] 제3호 및 제4호에 따른 제1종 및 제2종 근린생활시설(단, 단란주점, 안마시술소 및 안마원 제외)</li> </ul> </li> <li>· 불허용도               <ul style="list-style-type: none"> <li>- 주거용도</li> <li>- 허용용도 이외의 용도</li> <li>- 『학교보건법』 등 기타 법령에 의해 당해 토지에 불허되는 용도</li> </ul> </li> </ul>
		건폐율	· 60%이하
		용적률	· 250%이하
		높이	· 2층 이상, 5층 이하
		배치	-
		형태	<ul style="list-style-type: none"> <li>· 건축물외벽의 재료는 건물전면과 측·후면이 동일하거나 최소한 조화를 이룰 수 있는 일관성을 지녀야 함</li> <li>· 둘 이상의 도로와 면하고 있는 대지는 위계가 높은 도로에 면하여 건축물의 전면을 정하도록 함</li> <li>· 외관 : 너비 20m이상 도로에 접한 건축물은 이들 도로면에 면한 1층 전면 외벽면의 1/2이상을 투시벽 또는 투시형서터 처리</li> <li>· 대문 설치 불허</li> <li>· 인접대지와의 경계부에는 담장 등 경계를 설치하는 시설물의 설치 불허</li> </ul>
		색채	<ul style="list-style-type: none"> <li>· 지붕색 : 2RP-10R을 사용하고 명도 4~8, 채도4~10 권장</li> <li>· 구조색 : 10B-8PB를 사용하고 명도 9이상, 채도 2이하 권장</li> <li>· 보조색 : 8YR-8Y, 5PB-10PB를 사용하고 명도 6~8, 채도 2~4 권장</li> <li>· 강조색 : 2YR-10GY를 사용하고 명도 3~5, 채도 7~9 권장</li> </ul>
건축선	· 건축한계선 : 1~2m(도면 참고)		

4) 상업시설용지(변경없음)

도면번호	위치 (가구번호)	구분	계획내용
G1~G10	G1~G10	용도	<ul style="list-style-type: none"> <li>· 허용용도                             <ul style="list-style-type: none"> <li>- 『국토의 계획 및 이용에 관한 법률 시행령』 [별표 9] 및 군산시 도시계획조례 [별표 8]에 따른 일반상업지역에서 건축 가능한 용도(단, 불허용도는 제외)</li> <li>- 『건축법 시행령』 [별표 1] 제15호에 따른 숙박시설은 G1, G2, G3, G4, G5, G6, G7-1, G7-2, G8, G9에서만 허용</li> </ul> </li> <li>· 불허용도                             <ul style="list-style-type: none"> <li>- 허용용도 이외의 용도</li> <li>- 『건축법 시행령』 [별표 1]에 따른 교정 및 군사시설, 발전시설, 장례식장, 창고시설, 자동차관련시설, 공장, 동물 및 식물관련시설, 위험물 저장 및 처리시설, 공동주택</li> <li>- 『건축법 시행령』 [별표 1] 제15호에 따른 다른 숙박시설(G7-3, G10)</li> </ul> </li> </ul>
		건폐율	· 80%이하
		용적률	· 560%이하
		높이	· 2층 이상, 7층 이하
		배치	-
		형태	<ul style="list-style-type: none"> <li>· 건축물외벽의 재료는 건물전면과 측·후면이 동일하거나 최소한 조화를 이룰 수 있는 일관성을 지녀야 함</li> <li>· 둘 이상의 도로와 면하고 있는 대지는 위계가 높은 도로에 면하여 건축물의 전면을 정하도록 함</li> <li>· 외관 : 너비 20m이상 도로에 접한 건축물은 이들 도로면에 면한 1층 전면 외벽면의 높이를 투시벽 또는 투시형서터 처리</li> <li>· 항공등화의 명료한 인식에 방해되거나 항공등화로 오인할 우려가 있는 유사등화 설치 불허</li> <li>· 대문 설치 불허</li> <li>· 인접대지와의 경계부에는 담장 등 경계를 설치하는 시설물의 설치 불허</li> </ul>
		색채	<ul style="list-style-type: none"> <li>· 지붕색 : 2RP-10R을 사용하고 명도 4~8, 채도 4~10 권장</li> <li>· 구조색 : N8이상, 10B-8PB를 사용하고 명도 2~8, 채도 2~6 권장</li> <li>· 보조색 : 8YR-8Y를 사용하고 명도 6~8, 채도 2~4 권장</li> <li>· 강조색 : 2YR-8YR, 10Y-5GY를 사용하고 명도 3~5, 채도 7~9 권장</li> </ul>
건축선	· 건축한계선 : 1~3m (도면 참고)		

도면 번호	위 치 (가구번호)	구 분	계 획 내 용
G11~G20	G11~G20	용 도	<ul style="list-style-type: none"> <li>· 허용용도               <ul style="list-style-type: none"> <li>- 『국도의 계획 및 이용에 관한 법률 시행령』 [별표 9] 및 군산시 도시계획조례 [별표 8]에 따른 일반상업지역에서 건축 가능한 용도(단, 불허용도는 제외)</li> <li>- 『건축법 시행령』 [별표 1] 제15호에 따른 숙박시설은 G11, G12, G13, G14, G16, G17에서만 허용</li> </ul> </li> <li>· 불허용도               <ul style="list-style-type: none"> <li>- 허용용도 이외의 용도</li> <li>- 『건축법 시행령』 [별표 1]에 따른 교정 및 군사시설, 발전시설, 장례식장, 창고시설, 자동차관련시설, 공장, 동물 및 식물관련시설, 위험물저장 및 처리시설, 공동주택</li> <li>- 『건축법 시행령』 [별표 1] 제15호에 따른 숙박시설(G15, G18, G19, G20)</li> </ul> </li> </ul>
		건폐율	· 80%이하
		용 적 륜	· 1,000%이하
		높 이	· 2층 이상, 15층 이하
		배 치	-
		형 태	<ul style="list-style-type: none"> <li>· 건축물외벽의 재료는 건물전면과 측·후면이 동일하거나 최소한 조화를 이룰 수 있는 일관성을 지녀야 함</li> <li>· 둘 이상의 도로와 면하고 있는 대지는 위계가 높은 도로에 면하여 건축물의 전면을 정하도록 함</li> <li>· 외관 : 너비 20m이상 도로에 접한 건축물은 이들 도로면에 면한 1층 전면 외벽면의 3이상을 투시벽 또는 투시형서터 처리</li> <li>· 항공등화의 명료한 인식에 방해되거나 항공등화로 오인할 우려가 있는 유사등화 설치 불허</li> <li>· 대문 설치 불허</li> <li>· 인접대지와외의 경계부에는 담장 등 경계를 설치하는 시설물의 설치 불허</li> </ul>
		색 채	<ul style="list-style-type: none"> <li>· 지붕색 : 2RP-10R을 사용하고 명도 4~8, 채도 4~10 권장</li> <li>· 구조색 : N8이상, 10B-8PB를 사용하고 명도 2~8, 채도 2~6 권장</li> <li>· 보조색 : 8YR-8Y를 사용하고 명도 6~8, 채도 2~4 권장</li> <li>· 강조색 : 2YR-8YR, 10Y-5GY를 사용하고 명도 3~5, 채도 7~9 권장</li> </ul>
		건 축 선	· 건축한계선 : 1~3m (도면 참고)

도면 번호	위치 (가구번호)	구분	계획내용
G21, G23, G24	G21, G23, G24	용도	<ul style="list-style-type: none"> <li>· 허용용도</li> <li>- 『국도의 계획 및 이용에 관한 법률 시행령』 [별표 9] 및 군산시 도시계획조례 [별표 8]에 따른 일반상업지역에서 건축 가능한 용도 (단, 불허용도는 제외)</li> <li>- 『건축법 시행령』 [별표 1] 제15호에 따른 숙박시설은 G24에서만 허용</li> <li>· 불허용도</li> <li>- 허용용도 이외의 용도</li> <li>- 『건축법 시행령』 [별표 1]에 따른 교정 및 군사시설, 발전시설, 장례식장, 창고시설, 자동차관련시설, 공장, 동물 및 식물관련시설, 위험물 저장 및 처리시설, 공동주택</li> <li>- 『건축법 시행령』 [별표 1] 제15호에 따른 숙박시설(G21, G23)</li> </ul>
		건폐율	· 80%이하
		용적률	· 800%이하
		높이 변경	· 2층 이상, 10층 이하
		배치	-
		형태	<ul style="list-style-type: none"> <li>· 건축물외벽의 재료는 건물전면과 측·후면이 동일하거나 최소한 조화를 이룰 수 있는 일관성을 지녀야 함</li> <li>· 둘 이상의 도로와 면하고 있는 대지는 위계가 높은 도로에 면하여 건축물의 전면을 정하도록 함</li> <li>· 외관 : 너비 20m이상 도로에 접한 건축물은 이들 도로면에 면한 1층 전면 외벽면의 1/2이상을 투시벽 또는 투시형서터 처리</li> <li>· 항공등화의 명료한 인식에 방해되거나 항공등화로 오인할 우려가 있는 유사 등화 설치 불허</li> <li>· 대문 설치 불허</li> <li>· 인접대지와외의 경계부에는 담장 등 경계를 설치하는 시설물의 설치 불허</li> </ul>
		색채	<ul style="list-style-type: none"> <li>· 지붕색 : 2RP-10R을 사용하고 명도 4~8, 채도 4~10 권장</li> <li>· 구조색 : N8이상, 10B-8PB를 사용하고 명도 2~8, 채도 2~6 권장</li> <li>· 보조색 : 8YR-8Y를 사용하고 명도 6~8, 채도 2~4 권장</li> <li>· 강조색 : 2YR-8YR, 10Y-5GY를 사용하고 명도 3~5, 채도 7~9 권장</li> </ul>
건축선	· 건축한계선 : 1~3m (도면 참고)		



도면 번호	위치 (가구번호)	구분	계획내용
G22, G25	G22, G25	용도	<ul style="list-style-type: none"> <li>· 허용용도               <ul style="list-style-type: none"> <li>- 『국토의 계획 및 이용에 관한 법률 시행령』 [별표 9] 및 군산시 도시계획조례 [별표 8]에 따른 일반상업지역에서 건축 가능한 용도(단, 불허용도는 제외)</li> </ul> </li> <li>· 불허용도               <ul style="list-style-type: none"> <li>- 허용용도 이외의 용도</li> <li>- 『건축법 시행령』 [별표 1]에 의한 교정 및 군사시설, 발전시설, 장례식장, 창고시설, 자동차관련시설, 공장, 동물 및 식물관련시설, 위험물 저장 및 처리시설, 공동주택</li> <li>- 『건축법 시행령』 [별표 1] 제15호에 따른 숙박시설</li> </ul> </li> </ul>
		건폐율	· 80%이하
		용적율	· 480%이하
		높이	· 2층 이상, 6층 이하
		배치	-
		형태	<ul style="list-style-type: none"> <li>· 건축물외벽의 재료는 건물전면과 측·후면이 동일하거나 최소한 조화를 이룰 수 있는 일관성을 지녀야 함</li> <li>· 둘 이상의 도로와 면하고 있는 대지는 위계가 높은 도로에 면하여 건축물의 전면을 정하도록 함</li> <li>· 외관 : 너비 20m이상 도로에 접한 건축물은 이들 도로면에 면한 1층 전면 외벽면의 1/2이상을 투시벽 또는 투시형서터 처리</li> <li>· 항공등화의 명료한 인식에 방해되거나 항공등화로 오인할 우려가 있는 유사등화 설치 불허</li> <li>· 대문 설치 불허</li> <li>· 인접대지와와의 경계부에는 담장 등 경계를 설치하는 시설물의 설치 불허</li> </ul>
		색채	<ul style="list-style-type: none"> <li>· 지붕색 : 2RP-10R을 사용하고 명도 4~8, 채도 4~10 권장</li> <li>· 구조색 : N8이상, 10B-8PB를 사용하고 명도 2~8, 채도 2~6 권장</li> <li>· 보조색 : 8YR-8Y를 사용하고 명도 6~8, 채도 2~4 권장</li> <li>· 강조색 : 2YR-8YR, 10Y-5GY를 사용하고 명도 3~5, 채도 7~9 권장</li> </ul>
건축선	· 건축한계선 : 1~3m (도면 참고)		

## 5) 공공청사용지(변경없음)

도면번호	위치 (가구번호)	구분	계획내용
H1~H4	H1~H4	용도	<ul style="list-style-type: none"> <li>· 허용용도               <ul style="list-style-type: none"> <li>- 『건축법 시행령』 [별표 1] 제14호의 업무시설 중 가목의 공공업무시설과 제3호의 제1종 근린생활시설 중 바목 및 그 부속용도</li> </ul> </li> <li>· 불허용도               <ul style="list-style-type: none"> <li>- 허용용도 이외의 용도</li> </ul> </li> </ul>
		건폐율	· 70%이하
		용적률	· 400%이하
		높이	· 6층 이하
		배치	-
		형태	· 건축물외벽의 재료는 건물전면과 측·후면이 동일하거나 최소한 조화를 이룰 수 있는 일관성을 지녀야 함
		색채	· 원색의 사용을 지양하고, 자연색 또는 3차색 이상의 혼합색을 사용하도록 권장
건축선	· 건축한계선 : 3m (도면 참고)		

## 6) 업무시설용지(변경없음)

도면번호	위치 (가구번호)	구분	계획내용
I1, I2	I1, I2	용도	<ul style="list-style-type: none"> <li>· 허용용도               <ul style="list-style-type: none"> <li>- 『건축법 시행령』 [별표 1] 제14호에 따른 업무시설과 제9호에 따른 의료시설 중 가목의 요양병원 및 그 부속용도</li> </ul> </li> <li>· 불허용도               <ul style="list-style-type: none"> <li>- 허용용도 이외의 용도</li> </ul> </li> </ul>
		건폐율	· 80% 이하
		용적률	· 800% 이하
		높이	· 2층 이상, 10층 이하
		배치	-
		형태	<ul style="list-style-type: none"> <li>· 건축물외벽의 재료는 건물전면과 측·후면이 동일하거나 최소한 조화를 이룰 수 있는 일관성을 지녀야 함</li> <li>· 둘 이상의 도로와 면하고 있는 대지는 위계가 높은 도로에 면하여 건축물의 전면을 정하도록 함</li> <li>· 외관 : 너비 20m이상 도로에 접한 건축물은 이들 도로면에 면한 1층 전면 외벽면의 1/2 이상을 투시벽 또는 투시형서터 처리</li> <li>· 항공등화의 명료한 인식에 방해되거나 항공등화로 오인할 우려가 있는 유사 등화 설치 불허</li> <li>· 대문 설치 불허</li> <li>· 인접대지와의 경계부에는 담장 등 경계를 설치하는 시설물의 설치 불허</li> </ul>
		색채	· 원색의 사용을 지양하고, 자연색 또는 3차색 이상의 혼합색을 사용하도록 권장
건축선	· 건축한계선 : 1~3m (도면 참고)		

## 7) 유치원용지(변경없음)

도면번호	위치 (가구번호)	구분	계획내용
J2	J2	용도	<ul style="list-style-type: none"> <li>· 허용용도               <ul style="list-style-type: none"> <li>- 『건축법 시행령』 [별표 1] 제10호의 교육연구시설 중 가목에 따른 유치원 및 그 부속용도</li> </ul> </li> <li>· 불허용도               <ul style="list-style-type: none"> <li>- 허용용도 이외의 용도</li> </ul> </li> </ul>
		건폐율	· 60% 이하
		용적률	· 250% 이하
		높이	· 5층 이하
		배치	-
		형태	· 건축물외벽의 재료는 건물전면과 측·후면이 동일하거나 최소한 조화를 이룰 수 있는 일관성을 지녀야 함
		색채	· 원색의 사용을 지양하고, 자연색 또는 3차색 이상의 혼합색을 사용하도록 권장
		건축선	· 건축한계선 : 1~3m (도면 참고)

## 8) 학교용지(변경없음)

도면번호	위치 (가구번호)	구분	계획내용
K1~K3	K1~K3	용도	<ul style="list-style-type: none"> <li>· 허용용도               <ul style="list-style-type: none"> <li>- 『초·중등 교육법』에 따른 학교 및 그 부속용도</li> </ul> </li> <li>· 불허용도               <ul style="list-style-type: none"> <li>- 허용용도 이외의 용도</li> </ul> </li> </ul>
		건폐율	· 60%이하
		용적률	· 180%이하
		높이	· 5층 이하
		배치	· 학교시설의 교사 등은 부지여건 및 일조를 감안하여 계획
		형태	· 건축물외벽의 재료는 건물전면과 측·후면이 동일하거나 최소한 조화를 이룰 수 있는 일관성을 지녀야 함
		색채	· 원색의 사용을 지양하고, 자연색 또는 3차색 이상의 혼합색을 사용하도록 권장
		건축선	<ul style="list-style-type: none"> <li>· 건축한계선 : 1~3m (도면 참고)</li> <li>· 건축한계선은 수업을 위한 교사(체육관 등은 제외)에 대해서만 적용하며 교육환경에 적합하도록 소음기준치 55dB이하가 되도록 저감방안을 수립하여기준치 이하로 낮출 경우에 한하여 직각배치 및 도로변 건축한계선 제외</li> </ul>

9) 종교시설용지(변경없음)

도면번호	위치 (가구번호)	구분	계획내용
L1, L2	L1, L2	용도	<ul style="list-style-type: none"> <li>· 허용용도                             <ul style="list-style-type: none"> <li>- 『건축법 시행령』 [별표1] 제6호에 따른 종교시설 및 그 부속용도</li> <li>- 『건축법 시행령』 [별표1] 제11호에 의한 노유자시설 및 그 부속용도</li> </ul> </li> <li>· 불허용도                             <ul style="list-style-type: none"> <li>- 허용용도 이외의 용도</li> </ul> </li> </ul>
		건폐율	· 60%이하
		용적률	· 200%이하
		높이	· 4층 이하
		배치	-
		형태	· 건축물외벽의 재료는 건물건면과 측·후면이 동일하거나 최소한 조화를 이룰 수 있는 일관성을 지녀야 함
		색채	· 원색의 사용을 지양하고, 자연색 또는 3차색 이상의 혼합색을 사용하도록 권장
건축선	· 건축한계선 : 1~3m (도면 참고)		

10) 하수도용지(변경없음)

도면번호	위치 (가구번호)	구분	계획내용
O1	O1	용도	<ul style="list-style-type: none"> <li>· 허용용도                             <ul style="list-style-type: none"> <li>- 『도시·군계획시설의 결정·구조 및 설치기준에 관한 규칙』 제154조에 따른 하수도시설</li> </ul> </li> <li>· 불허용도                             <ul style="list-style-type: none"> <li>- 허용용도 이외의 용도</li> </ul> </li> </ul>
		건폐율	-
		용적률	-
		높이	-
		배치	-
		형태	-
		색채	· 원색의 사용을 지양하고, 자연색 또는 3차색 이상의 혼합색을 사용하도록 권장
		건축선	· 1m(지하부 미적용)(도면 참고)

## 11) 주차장용지(변경없음)

도면번호	위치 (가구번호)	구분	계획내용
P1~P9	P1~P9	용도	<ul style="list-style-type: none"> <li>· 허용용도               <ul style="list-style-type: none"> <li>- 『주차장법』 및 『군산시 주차장 조례』에 의한 주차장 및 그 부속용도 (주차전용건축물 포함)</li> </ul> </li> <li>· 불허용도               <ul style="list-style-type: none"> <li>- 허용용도 이외의 용도</li> </ul> </li> </ul>
		건폐율	· 80%이하
		용적률	<ul style="list-style-type: none"> <li>· P2~P6 : 560%이하</li> <li>· P1, P7~ P9 : 320%이하</li> </ul>
		높이	<ul style="list-style-type: none"> <li>· P2~P6 : 7층 이하</li> <li>· P1, P7~P9 : 4층 이하</li> </ul>
		배치	-
		형태	· 건축물외벽의 재료는 건물전면과 측·후면이 동일하거나 최소한 조화를 이룰 수 있는 일관성을 지녀야 함
		색채	· 원색의 사용을 지양하고, 자연색 또는 3차색 이상의 혼합색을 사용하도록 권장
		건축선	· 건축한계선 : 1~1.5m(도면 참고)

## 12) 주유소용지(변경없음)

도면번호	위치 (가구번호)	구분	계획내용
Q1	Q1	용도	<ul style="list-style-type: none"> <li>· 허용용도               <ul style="list-style-type: none"> <li>- 『건축법 시행령』 [별표 1] 제19호의 위험물 저장 및 처리 시설 중 가목에 따른 주유소(기계식 세차설비 포함) 및 석유 판매소</li> </ul> </li> <li>· 불허용도               <ul style="list-style-type: none"> <li>- 허용용도 이외의 용도</li> </ul> </li> </ul>
		건폐율	· 20%이하
		용적률	· 100%이하
		높이	· 4층 이하
		배치	-
		형태	· 건축물외벽의 재료는 건물전면과 측·후면이 동일하거나 최소한 조화를 이룰 수 있는 일관성을 지녀야 함
		색채	· 원색의 사용을 지양하고, 자연색 또는 3차색 이상의 혼합색을 사용하도록 권장
		건축선	· 건축한계선 : 1~3m(도면 참고)

다. 기타사항에 관한 도시관리계획 결정 조서(변경없음)

1) 교통처리에 관한 사항(변경없음)

도면 번호	구 분		계 획 내 용	비 고
-	차량의 진출입	공통	·차량 진·출입은 그 필요가 면하고 있는 도로의 위계상 낮은 도로에서 하는 것을 원칙으로 하고, 지구단위계획 결정(변경)도상의 차량진출입 관련사항 및 교통영향분석·개선대책상의 출입구 지정 사항 준수  ·공동주택용지 중 두 개의 단지가 마주보고 있는 경우 두 단지의 차량출입구는 가급적 일치되도록 설치	
-	주차장 설치	공통	·주차시설의 설치는 「주택건설기준 등에 관한 규정」, 「주차장」, 「군산시 주차장 조례」 및 교통영향분석·개선대책 심의 결과사항 중 강화된 규정 적용 ·행복주택의 경우 공공주택 업무처리지침에 따른다.	

(1) 교통 안전시설 설치에 관한 사항

- 스쿨존 지정 및 안전시설을 설치하여 통학 어린이의 안전한 보행통로 확보 및 조성
- 기타 지구내 교통안전을 위한 시설 등에 관한 사항은 교통영향분석·개선대책 결과에 따른 교통계획을 준수토록 함

(2) 차량 진출입불허구간에 관한 사항

- 주간선 및 보조간선, 집산도로에서는 출입을 불허하고 국지도로 및 위계가 낮은 도로에서 출입하는 것을 원칙으로 하되 세부사항은 도면을 참조

2) 대지안의 공지에 관한 사항(변경없음)

(1) 보도연계형공지

- 대지안에서 보도와의 경계에 접한 부분에 보행 등을 위한 공간확보를 위해 일정 폭의 공개공지 조성
- 가로 활성화 도모를 위해 보행공간과 쌈지공간, 녹지 등을 조성하되, 보행자의 통행이 가능한 구조로 조성
- 보도 연계형 공지는 인접한 보도와 바닥 높이를 같도록 조성하고, 경계석, 바닥포장 등을 통해 구분
- 포장패턴은 인접한 보도와 비슷한 질감과 색상을 갖고 있는 재료로서 점토벽돌 등 투수가 가능한 친환경적인 포장재를 사용
- 보도 연계형 공지 조성은 건축물의 신축시 건축주가 시행

(2) 공공공지

- 지구단위계획 결정(변경)도에서 공공공지의 설치위치가 표시된 필지는 보행에 지장이 없도록 공간을 조성하도록 함

3) 옥외광고물에 관한 사항(변경없음)

(1) 일반사항

- 군산시 고시 제2009-75호의 『옥외광고물등의 특정구역 지정 및 표시제한 변경 고시』 중 특정구역(수송택지지구)의 기준에 따름

4) 경관계획(변경없음)

(1) 기본방향

- 주변 단지와 조화로운 경관을 형성할 수 있는 스카이라인을 계획하고 풍부한 녹음이 있는 주거 환경조성
- 외부의 자연환경과 네트워크로 연계된 지구 내 녹지경관을 창출하고 다양한 표정이 있는 도심형 거리 풍경을 연출
- 생활가로를 따라 보행자 중심의 가로경관을 조성하고 다양한 세대와 계층이 더불어 사는 문화를 창출

(2) 지구 경관계획

- 지구 외곽은 양호한 주변경관에 대한 조망이 최대한 확보될 수 있도록 주거동 개발
- 생활가로변과 근린공원 내에서 통경축이 유지되는 지구경관을 형성
- 지구내 주요 교차부에 위치한 상업동및 업무동은 입면 특성화 및 평면의 변화로 랜드마크적 성격을 부여 개성 있는 가로경관을 창출
- 생활가로변과 근린공원 내에서 통경축이 유지되는 지구경관을 형성

5) 전력·통신에 관한 계획(변경없음)

- 지구내 전력·통신선로는 지중화 시설로 계획

6) 지구단위계획 내용의 해석(변경없음)

- 본 지구단위계획에서 규정된 사항 중 향후 법령의 개정·재정 및 관련 지침의 변경으로 지구단위계획 내용이 부적합한 경우에 개정·재정된 법령 및 변경된 지침에 따름

7) 관련계획과의 관계(변경없음)

- 「군산 신역세권지구 택지개발사업」의 지구단위계획과 동사업에 관련된 제영향평가의 내용이 상충될 경우에는 강화된 규정을 따름

- ③ 해당구역의 위치와 범위가 표시된 위치도 및 도면(변경없음) : 게재생략
- ④ 지구단위계획에 관한 도시관리계획 결정(변경)도 : 게재생략



익산시 고시 제2022-27호

## 익산 도시계획시설(도로)사업 실시계획인가 고시

도시계획시설(도로/대로3류9호, 소로3류66호)사업에 대하여 「국토의 계획 및 이용에 관한 법률」 제88조 및 같은법 시행령 제97조 규정에 의하여 실시계획인가하고 같은법 제91조 및 같은법 시행령 제100조 규정에 의하여 다음과 같이 고시합니다.

이에 따른 관계도서는 익산시청 도시개발과(☎063-859-5592)에 비치하여 일반에게 보입니다.

익 산 시 장  
2022년 2월 18일

1. 사업시행지의 위치
  - 위 치 : 익산시 송학동 338-6번지 일원
2. 사업의 종류 및 명칭
  - 사업의 종류 : 도시계획시설(도로)사업
  - 사업의 명칭 : 익산 송학동 공동주택(임대주택) 신축에 따른 도시계획도로 개설공사
3. 사업의 규모 또는 면적
  - 대로3류 9호선 : L=237m, B=25m, 면적=5,935㎡
  - 소로3류66호선 : L= 65m, B= 1m, 면적= 71㎡
4. 사업시행자의 성명 및 주소
  - 성 명 : 호림주택 주식회사
  - 주 소 : 광주광역시 서구 죽봉대로 109 서광빌딩 8층
5. 사업의 착수예정일 및 준공예정일
  - 착수예정일 : 실시계획인가일
  - 준공예정일 : 2022.09.30.
6. 수용 또는 사용할 토지조서 : 붙임

## ○ 수용 또는 사용할 토지조서

번호	지번	지목	지적면적 (㎡)	편입면적 (㎡)	소유자		소유권이외의 권리자		비고
					성명	주소	성명	주소	
합계			6,006	6,006					
1	252-6	대	130	130	정일윤	익산시 영등동 147 골든캐슬아파트 102-1102			
2	336-2	답	101	101	주택도시보증공사	부산광역시 남구 문현금융로 40 (문현동,부산국제금융센터)	주식회사 우리은행	서울특별시 중구 소공로 51 (회현동1가) (광주금융센터)	근저당
3	337-1	답	685	685	김대우	익산시 선화로73길 38, 901동 905호 (부송동,부송동오투그란데)			
4	338-3	답	1,186	1,186	김대우	익산시 선화로73길 38, 901동 905호 (부송동,부송동오투그란데)			
5	338-6	답	1,624	1,624	김대일	익산시 송학동 2-3			
6	354-7	답	52	52	김옥수	이리시 송학동 11			
7	357-4	도로	67	67	익산시				
8	357-5	도로	5	5	익산시				
9	358-5	답	338	338	김옥수	이리시 송학동 11			
10	360-7	답	1,022	1,022	주택도시보증공사	부산광역시 남구 문현금융로 40 (문현동,부산국제금융센터)	주식회사 우리은행	서울특별시 중구 소공로 51 (회현동1가) (광주금융센터)	근저당
11	360-8	답	1	1	주택도시보증공사	부산광역시 남구 문현금융로 40 (문현동,부산국제금융센터)	주식회사 우리은행	서울특별시 중구 소공로 51 (회현동1가) (광주금융센터)	근저당
12	360-9	답	36	36	주택도시보증공사	부산광역시 남구 문현금융로 40 (문현동,부산국제금융센터)	주식회사 우리은행	서울특별시 중구 소공로 51 (회현동1가) (광주금융센터)	근저당
13	385-28	전	594	594	호림주택주식회사	광주광역시 서구 죽방대로 109, 8층 (광천동,서광빌딩)			
14	385-161	답	25	25	주택도시보증공사	부산광역시 남구 문현금융로 40 (문현동,부산국제금융센터)	주식회사 우리은행	서울특별시 중구 소공로 51 (회현동1가) (광주금융센터)	근저당
15	385-162	답	36	36	주택도시보증공사	부산광역시 남구 문현금융로 40 (문현동,부산국제금융센터)	주식회사 우리은행	서울특별시 중구 소공로 51 (회현동1가) (광주금융센터)	근저당
16	385-163	대	4	4	주택도시보증공사	부산광역시 남구 문현금융로 40 (문현동,부산국제금융센터)	주식회사 우리은행	서울특별시 중구 소공로 51 (회현동1가) (광주금융센터)	근저당
17	878-71	도로	100	100	국-건설부				

정읍시 고시 제2022-17호

## 정읍 도시계획시설(체육시설:운동장)사업 실시계획인가 고시

정읍 도시계획시설(체육시설:운동장)사업에 대하여 「국토의 계획 및 이용에 관한 법률」 제88조 및 같은 법 시행령 제97조 규정에 따라 실시계획을 인가하고, 같은 법 제91조 및 같은 법 시행령 제100조 규정에 따라 다음과 같이 고시합니다.

관계도서는 정읍시청 도시재생과(☎063-539-5782)에 비치하여 일반인 및 이해관계인에게 보입니다.

정 읍 시 장  
2022년 2월 18일

1. 사업시행지의 위치 : 정읍시 상평동 274번지 일원
2. 사업의 종류 및 명칭
  - 가. 종류 : 도시계획시설(체육시설:운동장)사업
  - 나. 명칭 : 정읍 체육트레이닝센터등 건립사업
3. 사업의 시행면적 또는 규모
  - 가. 사업시행면적 : 137,579㎡
  - 나. 사업시행규모 : (건축면적) 5,300.45㎡, (연면적) 7,139.44㎡
4. 사업시행자의 성명 및 주소
  - 가. 성명 : 정읍시장(시설관리사업소장)
  - 나. 주소 : 정읍시 충정로 234(수성동)
5. 사업의 착수예정일 및 준공예정일
  - 가. 착수예정일 : 실시계획인가 고시 익일
  - 나. 준공예정일 : 2022. 12. 31.
6. 수용 또는 사용할 토지 소유권 및 소유권 외의 관리자 조서 : "따로붙임"

■ 수용 또는 사용할 토지의 세목조사

번호	토지소재지			지목	면적(㎡)		소유자		관계인		
	행정구역	지번 본번	부번		지적	편입	성명	주소	성명	주소	관리관계
합 계					159,396	137,579					
1	상평동	56	2	채	27,384	27,384	정읍시	-			
2	"	56	14	채	1,543	614	정읍시	-			
3	"	56	17	채	383	209	정읍시	-			
4	"	56	19	채	777	777	정읍시	-			
5	"	56	23	채	906	906	정읍시	-			
6	"	56	35	채	1,159	1,159	정읍시	-			
7	"	56	71	채	942	940	정읍시	-			
8	"	57	1	채	486	369	정읍시	-			
9	"	59	1	채	97	68	김진하	상평동 17			
10	"	59	2	채	13	13	김진하	상평동 17			
11	"	59	3	채	303	303	정읍시	-			
12	"	61	2	채	400	400	정읍시	-			
13	"	62	1	채	40	40	정읍시	-			
14	"	62	2	채	143	40	정읍시	-			
15	"	62	3	채	7,591	7,400	정읍시	-			
16	"	63	1	채	739	161	정읍시	-			
17	"	203		채	710	685	정읍시	-			
18	"	203	1	채	53	44	김진술	상평동 99			
19	"	203	2	채	79	79	김진술	상평동 99			
20	"	206	1	채	43	43	건설교통부	-			
21	"	210	1	채	2,701	2,701	정읍시	-			
22	"	211	2	채	411	100	정읍시	-			
23	"	249	1	채	20	18	김용술	사정			
24	"	249	5	채	42	31	정읍시	-			
25	"	257	1	채	1,137	1,137	정읍시	-			
26	"	257	31	채	1,160	1,160	정읍시	-			
27	"	257	34	채	1,220	1,220	정읍시	-			
28	"	257	37	채	78	78	정읍시	-			
29	"	257	39	채	74	13	신성규	하모리			
30	"	257	40	임	706	607	박명진	전주시 덕진구 가태로 42-11(금암동)	정읍농업 협동조합 이길수	정읍시 연지동 341-9	근저당권/지상권
31	"	257	41	도	151	145	박명진	전주시 덕진구 가태로 42-11(금암동)	정읍농업 협동조합 이길수	정읍시 연지동 341-9	근저당권
32	"	257	42	임	198	198	박명진	전주시 덕진구 금암동 766-2	정읍농업 협동조합 이길수	정읍시 연지동 341-9	근저당권/지상권
33	"	258		채	66	66	정읍시	-			
34	"	259		채	1,405	1,405	정읍시	-			
35	"	260		채	931	931	정읍시	-			
36	"	261		채	3,273	3,273	정읍시	-			
37	"	262	1	채	1,686	1,686	정읍시	-			
38	"	262	2	채	377	377	정읍시	-			

번호	토지소재지			지목	면적(m <sup>2</sup> )		소유자		관계인		
	행정구역	지번			지적	편입	성명	주소	성명	주소	권리관계
		본번	부번								
39	상평동	263		채	719	719	정읍시	-			
40	"	264		채	743	743	정읍시	-			
41	"	267	1	채	1,850	1,850	정읍시	-			
42	"	268	1	채	104	104	정읍시	-			
43	"	269		채	744	744	정읍시	-			
44	"	270		채	2,836	2,836	정읍시	-			
45	"	271		채	1,098	1,098	정읍시	-			
46	"	272	1	채	4,528	4,528	정읍시	-			
47	"	272	2	채	3,359	3,359	정읍시	-			
48	"	272	3	채	920	920	정읍시	-			
49	"	273		채	7,612	7,612	정읍시	-			
50	"	274		채	22,846	22,846	정읍시	-			
51	"	276	3	채	1,567	1,567	정읍시	-			
52	"	276	4	채	489	489	정읍시	-			
53	"	277	2	채	565	565	정읍시	-			
54	"	277	3	채	2,649	2,649	정읍시	-			
55	"	277	4	채	2,572	2,572	정읍시	-			
56	"	277	6	채	2,786	2,786	정읍시	-			
57	"	277	9	채	333	333	정읍시	-			
58	"	277	10	채	349	349	정읍시	-			
59	"	277	11	채	6,276	6,276	정읍시	-			
60	"	277	12	채	288	288	정읍시	-			
61	"	278	1	채	1,455	1,455	정읍시	-			
62	"	279	13	채	29	29	정읍시	-			
63	"	902		구	3,188	413	농수산부	-			
64	"	916	6	채	92	92	정읍시	-			
65	"	916	10	채	175	68	건설교통부	-			
66	"	916	17	채	23	18	건설교통부	-			
67	"	916	18	채	162	20	건설교통부	-			
68	"	916	20	채	65	46	정읍시	-			
69	"	927	2	채	51	51	농수산부	-			
70	"	928	4	채	26	26	농수산부	-			
71	"	928	5	채	7	7	농수산부	-			
72	"	산15	7	임	1,587	534	정읍시	-			
73	"	산17		임	4,059	2,514	정읍시	-			
74	"	산19	6	임	23,713	10,189	정읍시	-			
75	"	산19	7	임	37	37	정읍시	-			
76	"	산19	8	임	67	67	정읍시	-			

정읍시 고시 제2022-19호

## 정읍 도시관리계획(지구단위계획구역 및 계획) 결정(변경) 및 지형도면 승인 고시

정읍 도시관리계획(지구단위계획구역 및 계획) 결정(변경)에 대하여 「국토의 계획 및 이용에 관한 법률」 제30조 및 같은 법 시행령 제25조에 따라 도시관리계획 결정(변경)하고, 같은 법 제32조, 「토지이용규제 기본법」 제8조에 따라 지형도면을 승인하고 고시합니다. 관계도서는 정읍시청 도시재생과(☎063-5539-5782)에 비치하여 일반인에게 보입니다.

정 읍 시 장  
2022년 2월 18일

### 1. 지구단위계획구역 결정(변경) 및 지형도면고시 조서

#### 가. 지구단위계획구역 결정(변경) 조서

구분	도면표시 번호	구역명	위치	면적 (㎡)			최초 결정일	비고
				기정	변경	변경후		
변경	6	동학농민혁명 기념관	덕천면 하학리 일대	301,329.1	증)1,666.4	302,995.5	'01.4.10	정읍고시 제2001-15호

#### 나. 지구단위계획구역 결정(변경) 사유서

구분	도면표시 번호	구역명	면적 (㎡)	변경사유
변경	6	동학농민혁명 기념관	<ul style="list-style-type: none"> <li>• 기 정 : 301,329.1</li> <li>• 변 경 : 증)1,666.4</li> <li>• 변경후 : 302,995.5</li> </ul>	<ul style="list-style-type: none"> <li>• 지적확정측량에 따른 지구단위계획구역 면적 변경</li> </ul>

### 2. 지구단위계획 결정(변경) 및 지형도면고시 조서

#### 가. 용도지구 결정(변경) 조서

##### 1) 용도지구 결정(변경) 조서

구분	도면 표시 번호	지구명	지구의 세분	위치	제한 내용	면적(㎡)			최초 결정일	비고
						기정	변경	변경후		
변경	6	동학농민혁명 기념관	관광휴양 개발진흥지구	덕천면 하학리 일대	-	301,329.1	증)1,666.4	302,995.5	01.4.10	정읍고시 2001-15호

##### 2) 용도지구 결정(변경) 사유서

도면표시 번호	지구명	변경내용	변경사유
6	동학농민혁명 기념관	<ul style="list-style-type: none"> <li>• 용도지구 면적 변경</li> <li>-면적 : 301,329.1㎡→302,995.5㎡ (증 1,666.4㎡)</li> </ul>	<ul style="list-style-type: none"> <li>• 지적확정측량에 따른 개발진흥지구 면적 변경</li> </ul>

나. 기반시설의 배치와 규모에 관한 결정(변경) 조서

1) 교통시설 (변경)

(1)도로 결정(변경) 조서

구분	규 모				기능	연장 (m)	기 점	종 점	사용 형태	주 요 경과지	최 초 결정일	비고
	등급	류별	번호	폭원 (m)								
기정	소로	2	1	8~9	국지 도로	1,112	하학리 1-3	하학리 산9-2	일반 도로	-	정읍시고시 제2016-41호	
변경	소로	2	1	8~9	국지 도로	1,112	하학리 1-6	하학리 25-9	일반 도로	-	정읍시고시 제2016-41호	

(2)도로 결정(변경) 사유서

변경전 도로명	변경후 도로명	변경내용	변경사유
소로 2-1호선	소로 2-1호선	<ul style="list-style-type: none"> <li>• 폭원, 연장 변경 없음</li> <li>• 면 적 : 9,297㎡ → 9,283.7㎡</li> <li>- 13.3㎡ 감소(도로면적의 0.14%)</li> </ul>	<ul style="list-style-type: none"> <li>• 도로폭원, 연장 변경없이 지적확정측량에 따른 도로 면적 변경</li> </ul>

2) 보건위생시설 (변경)

(1)봉안시설 결정(변경) 조서

구분	도 면 표시번호	시설명	위치	면적(㎡)			최 초 결정일	비고
				기정	변경	변경후		
변경	2	봉안시설	덕천면 하학리 1415	2,934	증151.6	3,085.6	정읍시고시 제2016-41호	

(2)봉안시설 결정(변경) 사유서

도면표시 번호	시 설 명	변 경 내 용	변경사유
2	봉안시설	<ul style="list-style-type: none"> <li>• 면 적 : 2,934㎡→3,085.6㎡</li> <li>- 151.6㎡ 증가</li> </ul>	<ul style="list-style-type: none"> <li>• 지적확정측량에 따른 면적 변경</li> </ul>

다. 가구 및 획지의 규모와 조성에 관한 결정(변경) 조서

1) 관광휴양시설용지 (변경)

도면 번호	가구 번호	가구면적(㎡)		획지면적(㎡)				비 고
		기정	변경	획지 번호	위 치	기정	변경	
	합계	161,360.0	158,917.7		-	161,360.0	158,917.7	
6	1	147,057.0	144,659.1	①	하학리 1414번지 일원	46,411.0	45,132.0	연수동, 교육관, 편의동, 기념관, 전시관
				②	하학리 1421번지 일원	5,210.0	5,169.6	방문자센터
				③	하학리 1403번지 일원	13,558.0	13,467.3	황토현전적지
				④	하학리 1402번지 일원	1,435.0	1,228.0	감오혁명기념탑
				⑤	하학리 1412번지 일원	80,443.0	79,662.2	기억의 들관, 농민 혁명의길, 체험전시장
	2	14,303.0	14,258.6	-	하학리 1420번지 일원	14,303.0	14,258.6	캠핑장

2) 공공시설용지 (변경)

도면번호	가구번호	가구면적(m <sup>2</sup> )		획지면적(m <sup>2</sup> )				비고
		기정	변경	획지번호	위 치	기정	변경	
6	합계	35,127.0	36,464.3	-				
	3	35,127.0	36,464.3	①	하학리 1422번지 일원	13,456.0	13,853.8	주차장1
				②	하학리 1411번지 일원	5,864.0	6,065.5	주차장2
				③	하학리 1423번지 일원	4,155.0	4,080.5	진입광장1
				④	하학리 1400번지 일원	2,403.0	2,938.9	진입광장2
				⑤	하학리 1404번지 일원	826.0	1,014.4	도로
				⑥	하학리 1418번지 일원	741.0	723.0	
				⑦	하학리 1424번지 일원	1,250.0	1,286.2	
				⑧	우덕리 1277번지 일원	137.0	137.0	방죽
				⑨	하학리 1426번지 일원	6,295.0	6,365.0	

3) 녹지용지 (변경)

도면번호	가구번호	가구면적(m <sup>2</sup> )		획지면적(m <sup>2</sup> )				비고
		기정	변경	획지번호	위 치	기정	변경	
6	합계	91,229.1	95,244.2	-				
	4	91,229.1	95,244.2	-	우덕리 1419번지 일원	91,229.1	95,244.2	녹지

라. 건축물에 대한 용도·건폐율·용적률·높이에 관한 결정 조서

1) 관광휴양시설용지 (변경없음)

도면번호	구 분	계 획 내 용	비고	
I	1-1	용 도 <ul style="list-style-type: none"> <li>• 허용용도                             <ul style="list-style-type: none"> <li>- 「관광진흥법」 제3조제1항제2호에 의한 휴양 콘도미니엄 및 부대시설</li> <li>- 「건축법 시행령」 [별표1] 제3호의 제1종 근린생활시설 중 가. 소매점, 나. 휴게음식점 및 제과점, 바. 공공업무시설, 사. 공동이용시설</li> <li>- 「건축법 시행령」 [별표1] 제5호의 문화 및 집회시설 중 라. 전시장</li> <li>- 「건축법 시행령」 [별표1] 제10호의 교육연구시설 중 나. 교육원</li> </ul> </li> <li>• 불허용도 : 허용용도 이외의 용도</li> </ul>		
		건폐율	• 60% 이하	
		용적률	• 100% 이하	
		높 이	• 2층 이하	
II	1-2	용 도 <ul style="list-style-type: none"> <li>• 허용용도                             <ul style="list-style-type: none"> <li>- 「건축법 시행령」 [별표1] 제3호의 제1종 근린생활시설 중 가. 소매점, 바. 공공업무시설, 사. 공동이용시설</li> </ul> </li> <li>• 불허용도 : 허용용도 이외의 용도</li> </ul>		
		건폐율	• 60% 이하	
		용적률	• 100% 이하	
		높 이	• 2층 이하	
III	1-3	용 도 <ul style="list-style-type: none"> <li>• 허용용도                             <ul style="list-style-type: none"> <li>- 「건축법 시행령」 [별표1] 제3호의 제1종 근린생활시설 중 바. 공공업무시설, 사. 공동이용시설</li> <li>- 「건축법 시행령」 [별표1] 제5호의 문화 및 집회시설 중 라. 전시장</li> </ul> </li> <li>• 불허용도 : 허용용도 이외의 용도</li> </ul>		
		건폐율	• 60% 이하	
		용적률	• 100% 이하	
		높 이	• 2층 이하	



도면번호	구 분	계 획 내 용	비 고
IV	2	<ul style="list-style-type: none"> <li>• 허용용도               <ul style="list-style-type: none"> <li>- 「건축법 시행령」 [별표1] 제3호의 제1종 근린생활시설 중 가. 소매점, 사. 공동이용시설</li> <li>- 「건축법 시행령」 [별표1] 제29호의 야영장 시설</li> <li>- 「건축법 시행령」 [별표1] 제22호의 자원순환 관련시설 중 가. 하수 등 처리시설</li> </ul> </li> <li>• 불허용도 : 허용용도 이외의 용도</li> </ul>	
		<ul style="list-style-type: none"> <li>• 60% 이하</li> </ul>	
	<ul style="list-style-type: none"> <li>• 100% 이하</li> </ul>		
	<ul style="list-style-type: none"> <li>• 2층 이하</li> </ul>		

## 2) 공공시설용지 (변경없음)

도면번호	구 분	계 획 내 용	비 고
V	3-1, 3-2	<ul style="list-style-type: none"> <li>• 허용용도               <ul style="list-style-type: none"> <li>- 「건축법 시행령」 [별표1] 제20호의 자동차 관련시설 중 가. 주차장</li> </ul> </li> <li>• 불허용도 : 허용용도 이외의 용도</li> </ul>	
		<ul style="list-style-type: none"> <li>• 60% 이하</li> </ul>	
	<ul style="list-style-type: none"> <li>• 100% 이하</li> </ul>		
	<ul style="list-style-type: none"> <li>• 2층 이하</li> </ul>		

## 2. 정읍 도시관리계획(지구단위계획구역 및 계획) 결정(변경)도 및 지형도면 고시도 : 실음생략

완주군 고시 제2022-16호

## 완주 군계획시설(문화공원)사업 실시계획인가 고시

완주 군계획시설(문화공원:전통문화 생태체험 테마파크 조성)사업에 대하여 「국토의 계획 및 이용에 관한 법률」 제86조, 제88조 및 같은법 시행령 제97조 규정에 따라 시행자 지정 및 실시계획인가하고, 같은법 제91조 및 같은법 시행령 제100조 규정에 따라 다음과 같이 고시합니다. 이에 따른 관계도서는 완주군청 도시개발과(063-290-2842)에 비치하여 일반인에게 보입니다.

완 주 군 수  
2022년 2월 18일

1. 사업시행지의 위치 : 완주군 고산면 소향리 162번지 일원
2. 사업의 종류 및 명칭
  - 가. 종 류 : 완주 군계획시설(문화공원)사업
  - 나. 명 칭 : 완주 전통문화 생태체험 테마파크 조성사업
3. 사업의 면적 또는 규모
  - 가. 면 적 : 49,714㎡ (전체 49,714㎡ 중 1단계 25,254㎡)

시설 구분	시설 번호	시 설 명	부지면적 (㎡)	건 축 물 (㎡)			비 고
				바닥면적	연면적	동수	
총 계			49,714	4,707.93	5,267.10	9동	
소 계			24,362	4,673.63	5,242.25	8동	
교양 시설	1-1	전통문화체험장	4,513	970.24	970.24	4동	1단계
	1-2	청소년전통문화체험장	11,342	1,433.52	1,433.52	2동	-
		청소년전통문화체험관	4,340	1,116.00	1,116.00	1동	1단계
		야외전통무예체험장	3,984	-	-	-	1단계
		밀리터리파크	3,018	317.52	317.52	1동	4단계
	1-3	어린이모험체험장	8,507	2,269.87	2,838.49	2동	-
		놀도피아	5,251	1,580.20	1,863.70	1동	1단계
어린이안전교육체험관		3,256	689.67	974.79	1동	3단계	
편의 시설 소 계			61	34.30	24.85	1동	
4-1	화 장 실	61	34.30	24.85	1동	1단계	
기반 시설 소 계			11,944	-	-	-	
5-1	다목적광장	2,696	-	-	-	-	2단계
	주 차 장 (북측)	4,177	-	-	-	-	1단계
	주 차 장 (남측)	1,953	-	-	-	-	2단계
	도 로	851	-	-	-	-	1단계
	보행자도로	2,077	-	-	-	-	1단계
	보행자도로(소3-4)	190	-	-	-	-	2단계
녹지 소 계			13,347	-	-	-	-
6-1	녹 지	13,232	-	-	-	-	2단계
6-1	녹 지	115	-	-	-	-	4단계

## 4. 시행자의 성명 및 주소

가. 성 명 : 완주군수(문화관광과)

나. 주 소 : 완주군 용진읍 지암로 61

## 5. 사업의 착수예정일 및 준공예정일

가. 착수예정일 : 실시계획인가 고시일

나. 준공예정일 : 2023. 12. 31

## 6. 수용 또는 사용할 토지조서 : 따로 붙임

## 7. 관계도서 : 게재생략

## 수용 또는 사용할 토지세목조서

연번	소재지			지번	지목	면적 (㎡)		토지소유자		관계인			비고
	군	면	리			공부면적	편입면적	성명	주소	성명	주소	권리의 종류 및 내용	
합 계				11필지		50,403	49,714						
1	완주	고산	소향	162	잡	42,547	42,440	완주군		-	-	-	
2	완주	고산	소향	162-1	잡	6,120	6,120	완주군		-	-	-	
3	완주	고산	소향	365-1	천	10	10	오중선	대아저수로 363	-	-	-	
4	완주	고산	소향	365-2	천	43	43	오중선	대아저수로 363	-	-	-	
5	완주	고산	소향	365-3	도	380	380	전라북도		-	-	-	
6	완주	고산	소향	365-4	도	60	6	전라북도		-	-	-	
7	완주	고산	소향	366-2	도	250	202	완주군		-	-	-	
8	완주	고산	소향	366-3	도	519	446	전라북도		-	-	-	
9	완주	고산	소향	366-4	도	412	5	국(국토교통부)		-	-	-	
10	완주	고산	소향	880-34	천	44	44	국(기획재정부)		-	-	-	
11	완주	고산	소향	881-4	도	18	18	국(기획재정부)		-	-	-	

김제여자중학교 공고 제2022-5호

### 공인 등록 및 폐기 공고

전라북도교육감 소속기관 공인 조례 제7조(공고)에 의거 신규 조각한 공인 및 폐기 공인을 다음과 같이 공고합니다.

김제여자중학교장  
2022년 2월 18일

- 1. 공인의 등록 및 폐기
  - 가. 공인등록 및 폐기 사유
    - 2022. 3. 1.자 한들중학교로 교명 변경
  - 나. 사용개시일: 2022년 3월 1일
- 2. 등록 및 폐기 내역

신 규 공 인		
	공인 인영	전자이미지공인 인영
한들중학교장인<명칭변경>		
	공인 인영	
한들중학교운영위원장인<명칭변경>		
한들중학교회계출납원인<명칭변경>		

신 규 공 인	
한들중학교세입세출외현금출납원인 <명칭변경>	공인 인영
	
한들중학교발전기금회계운영위원장인 <명칭변경>	공인 인영
	
한들중학교발전기금회계출납원인 <명칭변경>	공인 인영
	
폐 기 공 인	
김제여자중학교장인<폐기>	공인 인영
	
김제여자중학교회계출납원인<폐기>	공인 인영
	
김제여자중학교운영위원회위원장인 <폐기>	공인 인영
	
김제여자중학교발전기금회계운영위원장인<폐기>	공인 인영
	
김제여자중학교발전기금회계출납원인 <폐기>	공인 인영
	